

ИНДЕКС ПРЕДПРИНИМАТЕЛЬСКОЙ ОБРАЗОВАТЕЛЬНОЙ АКТИВНОСТИ

2023



Высшая
школа
бизнеса



АССОЦИАЦИЯ
РАЗВИТИЯ
ФИНАНСОВОЙ
ГРАМОТНОСТИ



Торгово-
промышленная
палата
Российской
Федерации

Оглавление

1.	Введение	4
2.	Роль исследования предпринимательской образовательной активности в России.....	8
3.	Методология проекта	10
3.1.	Построение смысловой модели проекта через предпринимательские компетенции	11
3.2.	Сбор данных.....	14
3.3.	Контроль качества собранных данных.....	15
3.4.	Модель региональной активности граждан по обучению предпринимательским компетенциям	16
3.5.	Расчет Индекса ПОА и анализ результатов.....	21
3.6.	Допущения исследования	22
3.7.	Источники данных проекта	25
4.	Спрос на обучение в регионах РФ.....	26
4.1.	Структура и динамика спроса в Российской Федерации	26
4.2.	Структура спроса в регионах РФ	32
4.2.1.	Активность спроса в регионах РФ	32
4.2.2.	Популярность тематик спроса в регионах РФ.....	39
5.	Предложение по обучающим программам в регионах РФ	47
5.1.	Структура и динамика предложения в Российской Федерации.....	47
5.2.	Структура предложения в разрезе субъектов РФ	51
5.3.	Популярность тематик предложения в разрезе субъектов РФ	59
5.4.	Форматы обучающих программ в РФ и организаторы обучения.....	67
6.	Предпринимательская образовательная активность в регионах РФ ..	72
6.1.	Профиль обучающихся.....	72
7.	Индекс ПОА	79
7.1.	Вторая волна Индекса ПОА: изменения в ранкинге образовательной активности регионов РФ	79

7.2. Вторая волна Индекса ПОА: новая модель и новый рэнкинг	84
8. Выводы и рекомендации	93
8.1. Общие рекомендации для лиц, принимающих решения о структуре и содержании программ поддержки предпринимательства в России	94
Глоссарий	103
Авторский коллектив	105
Список использованной литературы	107
Контакты	109
Ссылка на материалы исследования.....	109

1. Введение

История создания и развития проекта. В 2021—2022 гг. Ассоциация развития финансовой грамотности (АРФГ) совместно с Минэкономразвития России, ПАО Сбербанк, ТПП РФ, НИУ ВШЭ, Университетом «Синергия», НАФИ, ФГБОУ ВО «ОГУ им. И. С. Тургенева», при участии Центров «Мой бизнес» реализовала проект (первая волна) «Индекс предпринимательской образовательной активности» (далее — Индекс ПОА).

Рабочая группа, созданная для этих целей, подготовила документ, содержащий описание Индекса ПОА, методику его расчета, особенности полученных статистических данных, значения индекса для каждого субъекта Российской Федерации (далее — субъект РФ, регион РФ), графики, отражающие связи между обучением и показателями развития бизнеса, и другие данные, а также рекомендации для региональных органов государственной власти и организаций региональной инфраструктуры поддержки малого и среднего предпринимательства (далее — МСП). В основу расчета Индекса ПОА легли данные по программам обучения, полученные в 85 субъектах РФ через Центры «Мой бизнес» в рамках регионального запроса Минэкономразвития России, а также данные, полученные от участников проекта. По замыслу разработчиков, Индекс ПОА был создан для оценки уровня вовлеченности российского населения в программы обучения предпринимательству и уровня востребованности таких программ, в том числе в разрезе конкретных тематик обучения. Результаты проекта в 2022 г. были представлены на различных площадках, в том числе на Петербургском международном экономическом форуме.

В конце 2022 г. была достигнута договорённость о включении показателей Индекса ПОА в Национальный рейтинг состояния инвестиционного климата в субъектах РФ Агентства стратегических инициатив (АСИ), в качестве внерейтингового показателя (мониторинг). По итогам цикла 2021/2022 участниками рабочей группы было принято решение о создании «Центра мониторинга предпринимательской грамотности» (на базе Высшей школы бизнеса НИУ ВШЭ) для дальнейшей работы над Индексом ПОА и исследований в области предпринимательской грамотности населения,

построения индексов и рэнкингов, а также в целях выработки рекомендаций для государственных органов и иных участников образовательной сферы.

Проект «Индекс предпринимательской образовательной активности 22/23»¹ (вторая волна). Данный проект представляет результаты всероссийского исследования предпринимательской образовательной активности в регионах РФ. В рамках исследования изучается опыт 2802 организаторов и исполнителей обучения, в том числе организаций и учреждений, обеспечивающих поддержку предпринимательства, индивидуальных предпринимателей и самозанятых, которые организовали 13 025 программ обучения для представителей бизнеса и потенциальных предпринимателей через региональные Центры «Мой бизнес» и другие организации инфраструктуры поддержки МСП в 85 регионах РФ (из них более 10 тыс. уникальных курсов). Проект основан на анализе данных, собранных в субъектах РФ через Минэкономразвития России, Центры «Мой бизнес», АО «Российский экспортный центр», крупнейших онлайн-операторов обучения предпринимательским компетенциям (ООО «Нетология» и др.) и другие каналы за период 2019—2022 гг. В рамках проекта был рассчитан среднероссийский показатель образовательной активности населения по различным тематикам, изучен спрос на программы обучения, сделаны выводы относительно структурирования регионального обучения в разрезе направлений и продолжительности программ обучения с целью разработки ориентира по организации обучения на местах, с фокусом на увеличение доли МСП за счёт роста темпов обучения предпринимательским навыкам.

Проект реализован исследователями рабочей группы Центр мониторинга предпринимательской грамотности в рамках ПУЛ «Центр предпринимательства» Высшей школы бизнеса НИУ ВШЭ по заказу АРФГ и при финансовой поддержке ПАО Сбербанк. В рабочую группу, созданную при

¹ Использование материалов, изложенных в настоящем исследовании, допускается при обязательном условии соблюдения законодательства о защите авторских прав, а также при обязательном указании источника (ссылки на интернет-ресурс и т. п.), из которого взят используемый материал, названия документа и его авторов. Публикация настоящего исследования (каких-либо частей из него), включая размещение на каких-либо интернет-ресурсах, допускается при условии предварительного согласования с его разработчиками.

АРФГ, входили: от АРФГ — Вениамин Шаевич Каганов, от Минэкономразвития России — Кристина Юрьевна Киришева, от ПАО Сбербанк — Юрий Александрович Дмитриев, от ТПП РФ — Юлия Александровна Приходина, от Высшей школы бизнеса НИУ ВШЭ — Дмитрий Михайлович Кнатько, Анна Сергеевна Панферова, Светлана Вячеславовна Смельцова, Анна Сергеевна Веселова. Состав экспертов — авторов настоящего Исследования указан в разделе «Авторский коллектив».

Целевая аудитория проекта. Проект предназначен для широкой группы заинтересованных лиц, включая:

- представителей федеральных и региональных органов государственной власти, органы местного самоуправления, государственные корпорации и фонды, реализующие политику развития МСП;
- представителей предпринимательских объединений и ассоциаций, деятельность которых связана с развитием предпринимательской активности и МСП;
- представителей учреждений общего, профессионального и дополнительного образования;
- представителей других участников рынка, связанных с развитием МСП и обучением в сфере предпринимательства (банки, маркетплейсы, ИТ-компании, организаторы программ обучения и др.)

Регионы РФ. Данные, собранные и изученные в рамках проекта, охватывают 85 субъектов РФ (за исключением Донецкой и Луганской Народных Республик, а также Запорожской и Херсонской областей по причине отсутствия возможности на текущем этапе сбора необходимой информации за указанный период).

Партнеры проекта. Проект реализуется в партнерстве с широким кругом организаций:

- Ассоциация развития финансовой грамотности (институциональный инициатор проекта);
- Высшая школа бизнеса НИУ ВШЭ, ПУЛ «Центр предпринимательства» — рабочая группа, «Центр мониторинга предпринимательской грамотности» (исполнитель проекта);

- Минэкономразвития России (административная и информационная поддержка);
- ПАО Сбербанк (финансовая, экспертная, ресурсная и информационная поддержка);
- Торгово-промышленная палата Российской Федерации (экспертная и информационная поддержка);
- Агентство стратегических инициатив (методическая поддержка);
- Центры «Мой бизнес» (информационная поддержка);
- ООО «Нетология» (ресурсная и информационная поддержка);
- АНО ДПО «Школа экспорта Акционерного общества “Российский экспортный центр”» (ресурсная и информационная поддержка);
- ООО «НРА» — Национальное Рейтинговое Агентство (методическая поддержка);
- Банк России;
- другие партнеры (ресурсная и информационная поддержка).



АССОЦИАЦИЯ
РАЗВИТИЯ
ФИНАНСОВОЙ
ГРАМОТНОСТИ



Высшая
школа
бизнеса



2. Роль исследования предпринимательской образовательной активности в России

Согласно современным подходам, национальная предпринимательская активность является важным фактором, влияющим на экономическое и инновационное развитие стран (Stel, Carree, Thurik, 2005). Развитие форм поддержки, направленных на формирование условий, необходимых для стимулирования предпринимательской активности в стране, влияет на экономическое развитие государства (Urbano, Aparicio, Audretsch, 2019). Системные исследования предпринимательства играют важную роль в развитии экономики, поскольку актуальные данные о проблемах предпринимательства необходимы для разработки эффективной государственной поддержки внутренней экономической деятельности. (Например, это определяет популярность и важность таких системных международных исследований, как Глобальный мониторинг предпринимательства — GEM или проект ПРИМ² в России). Благодаря результатам эмпирических исследований предпринимательства, сегодня известны комплексные модели, описывающие взаимосвязь различных групп факторов, влияющих на предпринимательскую активность и экономическое развитие стран (например, модель в: Wennekers, Thurik, 1999, исследовательская модель проекта GEM и другие). Исследователи изучают, как на динамику предпринимательской активности влияют факторы макроуровня, а также на уровне индивида и на уровне фирмы (там же, Kraus, 2012 и др.). К числу наиболее важных факторов, влияющих на вероятность создания и развития МСП, а также на результативность бизнеса, можно отнести уровень владения предпринимателем специфическими компетенциями и знаниями, необходимыми для создания и ведения предпринимательской деятельности (например, Mitchelmore, Rowley, 2010 и др.). Этот вопрос актуален для исследования в России, поскольку, по данным проекта GEM, за все время наблюдений предпринимательской активности в России (начиная с 2006 г.)

² Проект ПРИМ — «Предприниматели России: исследовательский мониторинг» (реализуется ПАО Сбербанк в партнерстве с Минэкономразвития России и Фондом «Общественное мнение»).

оценка российскими гражданами уровня владения необходимыми для предпринимательства компетенциями была очень низкой³.

Как показывают исследования российского предпринимательства, уровень владения предпринимательскими компетенциями и знаниями оказывает системный эффект на предпринимателя. Так, люди считающие себя обладателями необходимого уровня предпринимательских компетенций и навыков, оценивают возможности для создания нового бизнеса в стране и в регионе РФ в целом позитивнее, а риск своего провала — ниже, и при этом чаще знакомы с предпринимателями, открывшими за последние два года свой бизнес (данные проекта GEM, 2020, 2021). На уровне внутри-государственного управления процессом развития предпринимательства это означает, что создание качественной системы образовательной поддержки потенциально предпринимательски активных граждан может способствовать росту предпринимательской активности. По данным, полученным в 2023 г. в рамках второй волны проекта ПРИМ, 74% предпринимателей России считают, что при осуществлении предпринимательской деятельности им не хватает разных знаний, при этом большинство проходивших образовательные программы отмечают улучшения в бизнесе после обучения. С учетом постоянно растущих требований, предъявляемых к предпринимателям, цифровой трансформации мировой экономики, а также вызовов новейшего времени (пандемия COVID-19, специальная военная операция, санкционная политика в отношении России со стороны ряда государств и др.) для поддержания предпринимательской активности необходимо вести целевую, системную и эффективную деятельность по обеспечению запросов предпринимателей на программы обучения в регионах РФ, направленные на развитие предпринимательских навыков. В настоящем исследовании собраны и проанализированы данные, которые позволяют повысить качество принимаемых решений о формах и содержании образовательной поддержки предпринимательства в России.

³ Аналогичные оценки, отражающие нехватку знаний у российских предпринимателей, были получены в рамках проекта ВЦИОМ «Пора предпринимать», проекта ПРИМ, а также в иных проектах ФОМ, НАФИ и ВЦИОМ.

3. Методология проекта

Основная цель данного проекта — оценить востребованность программ обучения, направленных на развитие предпринимательских компетенций в регионах РФ, и предоставить инструмент для развития эффективных форматов образовательной поддержки МСП в субъектах РФ региональным и федеральным органам государственной власти, а также органам местного самоуправления.

Дополнительные задачи проекта включают:

- оценку и сравнение уровня спроса граждан на различные программы обучения, направленные на развитие предпринимательских компетенций в регионах РФ, в разрезе их тематик и форм обучения, а также иной региональной специфики;
- создание портрета потребителя программ обучения, направленных на развитие предпринимательских компетенций, для оценки текущего состояния рынка программ обучения в сфере предпринимательства в России и регионах РФ;
- подготовку рекомендаций для федеральных и региональных органов государственной власти, органов местного самоуправления и организаций инфраструктуры поддержки субъектов МСП по тематике, формам, направлениям и продолжительности обучающих программ в сфере предпринимательства.

Проект включал пять основных **этапов**:

1. анализ итогов первой волны исследования, построение модели исследования второй волны исследования;
2. сбор данных по программам обучения в сфере предпринимательства от Минэкономразвития России (через Центры «Мой бизнес» и другие организации инфраструктуры поддержки МСП) и других партнеров проекта (АО «Российский экспортный центр» и ООО «Нетология»);
3. сбор данных по региональному спросу на программы обучения, направленные на развитие предпринимательских компетенций;
4. обработка, контроль качества данных, полученных на этапе сбора, формирование объединенной базы данных;

5. анализ данных, подготовка рэнкинга регионов РФ по уровню предпринимательской образовательной активности и разработка рекомендаций для федеральных и региональных органов государственной власти, органов местного самоуправления и организаций инфраструктуры поддержки субъектов МСП в части тематик, форм, направлений и продолжительности обучающих программ в сфере предпринимательства.

3.1. Построение смысловой модели проекта через предпринимательские компетенции

Социальный, политический, исторический и экономический контексты страны формируют условия для предпринимательской активности (например, модель Wennekers, Thurik, модель GEM и др.) и запрос на конкретные навыки и знания. Уровень владения предпринимательскими компетенциями и знаниями повышает вероятность положительной оценки предпринимателем возможностей ведения бизнеса в регионе, а также его готовность вести предпринимательскую деятельность. Развитие этих навыков может способствовать повышению уверенности в успехе у потенциального предпринимателя, вероятности открыть новый бизнес, а также устойчивости и результативности действующего бизнеса. Это может привести к росту экономических эффектов от предпринимательской деятельности в регионах, в том числе за счет количества открытых новых компаний и созданных рабочих мест.

Потребность в предпринимательских компетенциях, знаниях и навыках отличается на различных этапах предпринимательской активности (например, модель Panel Study of Entrepreneurial Dynamics (PSED), модель GEM и другие):

1. на этапе нарождающейся предпринимательской активности (создание новой идеи);
2. на этапе управления недавно созданным бизнесом (<3,5 лет);
3. на этапе управления сформировавшимся бизнесом (> 3,5 лет).

Известны различные подходы к построению и оценке предпринимательских компетенций, знаний и навыков, например, модель Lackeus, Komarkova, EntreComp. Модели дифференцируются по типологии и количеству компетенций, а также по методам оценки их освоения. С учетом накопленного международного опыта в построении моделей предпринимательских компетенций, а также с учетом специфических потребностей данного проекта, адаптированных к российским условиям ведения бизнеса, была предложена новая модель. Согласно данной модели, предпринимательские компетенции разбиваются на три базовые группы, связанные с:

- 1) поиском предпринимателем новых выгодных бизнес-возможностей и генерацией соответствующих бизнес-идей;
- 2) привлечением, организацией и координацией ресурсов, процессов и новых технологий, и материалов, необходимых для реализации бизнес-возможностей;
- 3) организацией деятельности по эксплуатации выявленных бизнес-возможностей через конкретные организационные усилия, создание продуктов, услуг, рынков, компаний, не существовавших ранее.

В рамках этих групп на разных этапах развития предпринимательского проекта у предпринимателей могут возникать различные запросы на компетенции, отвечающие на ключевые бизнес-вызовы, например, «как открыть компанию» — для нарождающегося предпринимателя, «где найти новых клиентов» — для молодой компании, существующей менее 3,5 лет, «как масштабировать производство» — для сформировавшегося бизнеса (рис. 1). Для каждого из таких запросов, возникающих в разные периоды в развитии предпринимательской деятельности, предприниматели могут получать поддержку через обучающие программы, направленные на развитие знаний, компетенций и моделей поведения, способных решить текущую бизнес-задачу. В рамках смысловой модели данного проекта предполагается наличие связи между бизнес-потребностью предпринимателя, возникающей в конкретный момент развития компании, спроса на конкретные предпринимательские компетенции (в рамках трех базовых групп) и на

соответствующие тематики обучающих программ, и в случае удачного обучения — получение успешных экономических эффектов

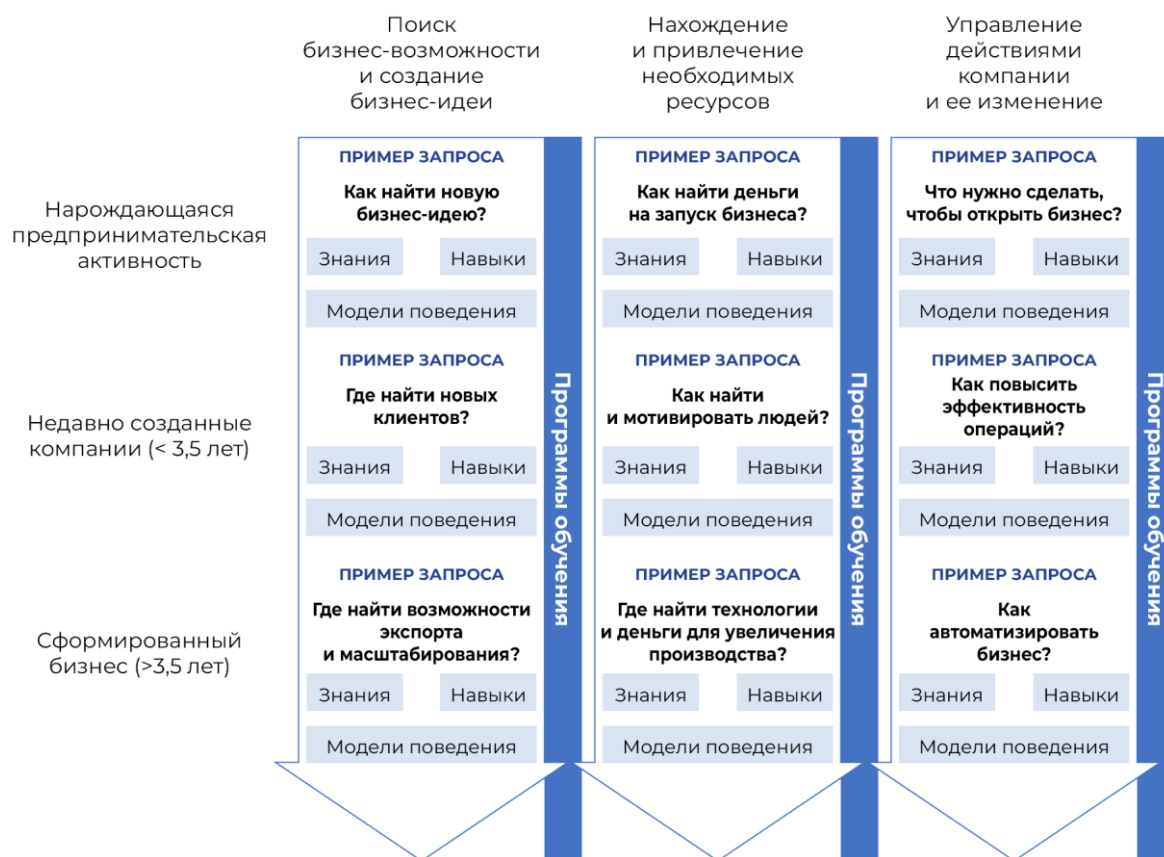


Рис. 1. Модель предпринимательских компетенций

(например, через открытие новых фирм, создание новых рабочих мест и т. п.) (рис. 2). С учетом этой модели, данный проект посвящен изучению специфики различных регионов РФ, в которых создается уникальный контекст региональных бизнес-особенностей, формирующих специфические для каждого конкретного региона предпринимательские задачи и вызовы (на разных этапах роста бизнеса), для решения которых у предпринимателей возникают запросы на конкретные компетенции. Также со стороны рынка формируется предложение по различным региональным обучающим программам, участие в которых за счет определенного уровня образовательной активности местных предпринимателей может приводить к определенным региональным экономическим эффектам.

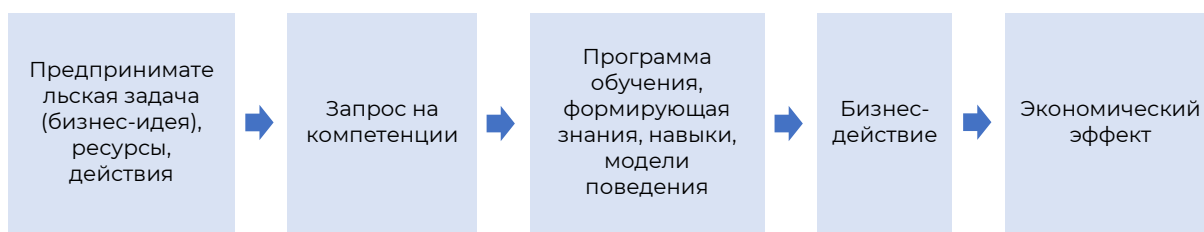


Рис. 2. Смысловая модель проекта

3.2. Сбор данных

В 2022 г. в рамках проекта в 85 регионах РФ были собраны данные по 4804 программам обучения в сфере предпринимательства. Сбор данных осуществлялся преимущественно методом официального запроса со стороны Минэкономразвития России в адрес региональных органов исполнительной власти, которые собрали и представили информацию по обучающим программам в сфере предпринимательства, реализованным в 2019—2022 гг. через Центры «Мой бизнес» и другие организации инфраструктуры поддержки МСП.

Отчетная форма, использованная при сборе данных, включала в себя следующие графы:

- субъект РФ;
- организатор обучения (подрядчик);
- название программы обучения;
- категория программы обучения;
- продолжительность программы обучения (в академических часах);
- количество участников, прошедших обучение;
- распределение участников, прошедших обучение, по:
 - возрастным группам;
 - гендерному признаку;
 - типу занятости;
 - уровню образования.

Дополнительно с помощью данной отчетной формы были собраны и проанализированы данные по обучающим программам АО «Российский экспортный центр» и ООО «Нетология».

Для целей исследования спроса в регионах РФ по каждой из тем обучения, включенных в форму запроса Минэкономразвития России, подобраны часто запрашиваемые ключевые слова, относящиеся к каждой теме обучения. Как правило, на одну тему обучения предлагалось от 1 до 7 ключевых слов. Ключевые слова уточнялись по результатам статистики сервиса подбора слов Яндекс wordstat, с учетом наиболее релевантных и часто запрашиваемых слов. При помощи указанного сервиса по каждой теме обучения были собраны статистические данные о количестве запросов в России за 2022 г. с разбивкой по месяцам, а также помесечные данные с разбивкой по регионам РФ за март, апрель и май 2023 г. На основе среднего значения частоты запросов в месяц по каждой из тем в каждом из регионов РФ была сформирована частотная структура по всей России. На основе данных за 2022 г. была смоделирована картина запросов в регионах РФ по анализируемым тематикам обучения.

3.3. Контроль качества собранных данных

Контроль качества собранных данных осуществлен в несколько этапов:

- (1) Анализ базы данных в целях выявления ошибок ввода данных, пробелов (пропусков), несоответствия ответов респондента заданию, содержащемуся в опросной форме. На этом этапе происходил автоматизированный просмотр массива, при котором были выявлены случаи дублирования информации, полученной от работавших в нескольких регионах организаторов обучения, иные явные совпадения или повторы записей в массиве; явные ошибки ввода данных и др.
- (2) Анализ базы данных в ручном режиме с целью выявления иных форм манипулирования данными, в том числе в количественных характеристиках опроса по отношению к другим собранным данным (существенное превышение среднего значения, отклонения, пропуски) как в рамках одного региона РФ, так и в рамках всего массива данных, а также выявления отдельных нестандартных способов заполнения отчетной формы.

Из данных, собранных по 4 804 программам, была отобрана информация по 4 256 обучающим программам в сфере предпринимательства в 2022 г., при этом всего за четыре года (с 2019 по 2022 гг.) были собраны данные по 13 025 программам. Дополнительно, данная выборка сокращена до 12 895, учитывая, что по 130 программам не была указана численность участников, прошедших обучение.

3.4. Модель региональной активности граждан по обучению предпринимательским компетенциям

Для изучения активности граждан в обучении предпринимательским компетенциям в регионах была разработана модель, учитывающая влияние ряда региональных факторов. Согласно данной модели, специфика активности граждан в обучении в каждом отдельном субъекте РФ обусловлена тремя значимыми группами факторов.

1. Общей инвестиционной привлекательностью региона РФ, которая определяет наличие доступных бизнес-возможностей, а также уровень предпринимательской активности в регионе, и, как следствие, **общее количество предпринимательски активных граждан** региона, потенциально заинтересованных в обучении предпринимательским компетенциям.
2. Спецификой структуры экономики региона РФ, определяющей разницу в задачах местного бизнеса, для решения которых предприниматели будут формировать уникальный спрос, который будет проявляться в **количестве и формулировках запросов** на конкретные предпринимательские компетенции (различные тематики обучения).
3. Спецификой активности организаторов обучения в регионе РФ (насыщенности региона образовательными возможностями), что будет влиять на **количество обучающихся по доступным в регионе программам**, а также на разнообразие форматов и качество таких программ.

Три группы факторов будут оказывать влияние на предпринимательскую образовательную активность граждан соответствующего региона РФ в виде количества пройденных обучающих программ в сфере предпринимательства в регионе. В соответствии со смысловой моделью проекта, это может отражаться на общем экономическом эффекте региональной предпринимательской активности в виде количества вновь созданных организаций МСП, зарегистрировавшихся индивидуальных предпринимателей (далее — ИП) и самозанятых граждан, а также количества трудоустроенных граждан в организациях МСП (рис. 3).

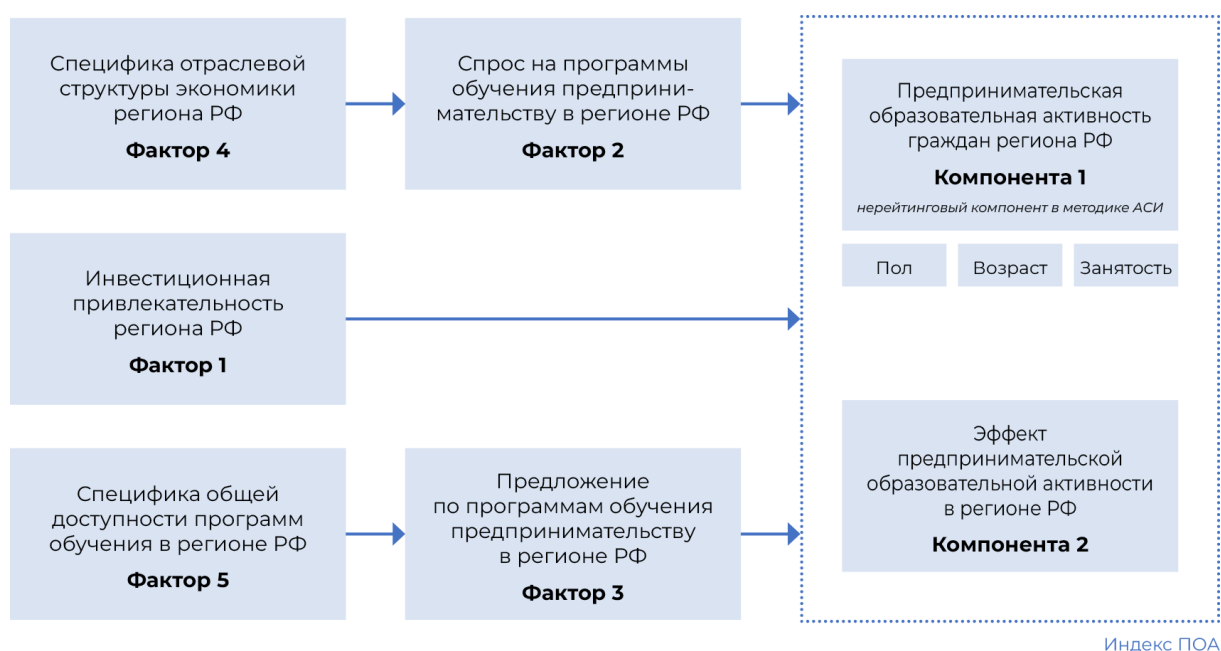


Рис. 3. Модель проекта ПОА — базовая модель

В первой волне проекта при расчете Индекса ПОА использовалась предпринимательская образовательная активность граждан региона РФ (далее — Компонента 1) и эффект, получаемый от предпринимательской образовательной активности (далее — Компонента 2). Во второй волне проекта новые элементы модели (инвестиционная привлекательность региона, спрос на тематику обучения, предложение обучающих программ) используются для объяснения межрегиональных отличий и интерпретации результатов расчета Индекса ПОА. С учетом новой модели был предложен альтернативный метод расчета региональной образовательной активности — Индекс ПОА 22/23, учитывающий влияние вышеописанных факторов (рис. 4).

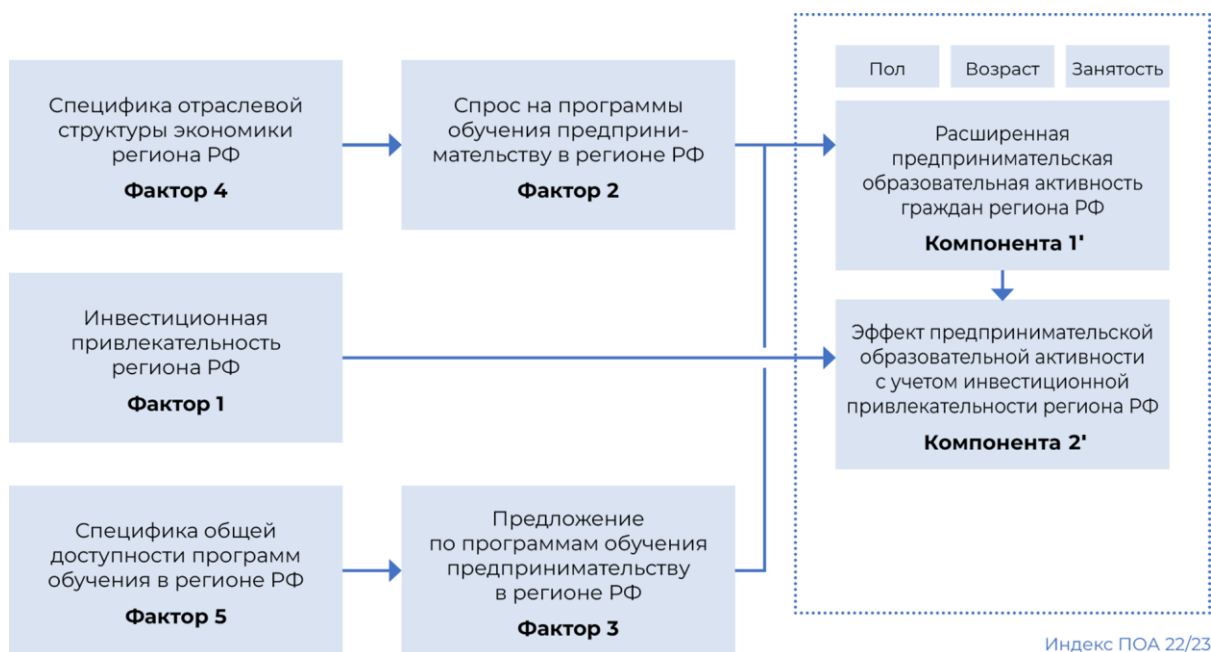


Рис. 4. Модель проекта ПОА — Индекс ПОА 22/23

Компонента 1 рассчитана как отношение количества граждан субъекта РФ, прошедших обучение за четыре года наблюдений (с 2019 по 2022 г.), и общей численности населения субъекта РФ с поправкой на средневзвешенное количество часов обучения.

$$K1 = \frac{\text{Количество прошедших обучение в субъекте РФ}}{\text{Население в субъекте РФ}} \times T$$

где T — средневзвешенное количество часов в расчете на одного прошедшего обучение:

$$T = \frac{q_1 * t_1 + q_2 * t_2 + \dots}{q_1 + q_2 + \dots}$$

где q_1, q_2 — количество человек, прошедших обучение в рамках программ 1,2 и т. д., а t_1, t_2, \dots — продолжительность каждой обучающей программы в сфере предпринимательства.

Компонента 2 рассчитана как произведение двух отношений — созданных за четыре года (с 2019 по 2022 г.) субъектов МСП (юридические лица и индивидуальные предприниматели, сведения о которых внесены в Единый реестр субъектов малого и среднего предпринимательства) и количества

субъектов МСП в регионе, суммы общего количества занятых в МСП и самозанятых граждан к общей численности населения субъекта РФ:

$$K2 = \frac{\text{Количество зарегистрированных МСП за 4 года}}{\text{Количество МСП в субъекте РФ}} \times \frac{\text{Количество занятых в МСП + самозанятые}}{\text{Население в субъекте РФ}}$$

Для расчета Индекса ПОА 22/23 были дополнительно введены Компонента 1' и 2' за счет включения новых факторов 1—3, в том числе:

$$K1' = K1 \times \frac{\text{Фактор 3}}{\text{Фактор 2}}$$

$$K2' = K2 \times \text{Фактор 1}$$

Фактор 1 рассчитывается как значение от 0 до 1, исходя из оценки уровня инвестиционной привлекательности субъекта РФ, осуществляемой в соответствии с ежегодной оценкой инвестиционной привлекательности регионов России (проект Национального Рейтингового Агентства)⁴, при этом значения 1.8, 1.7, 1.6, 1.5, 1.4, 1.3, 1.2, 1.1, 1, присваиваются согласно уровню инвестиционной привлекательности субъекта РФ (IC-1, IC-2, IC-3, IC-4, IC-5, IC-6, IC-7, IC-8, IC-9) и отражают, насколько сложно начать бизнес в регионе.



Фактор 2 рассчитан как совокупное количество поисковых запросов, сделанных в течение 2022 г. через поисковую систему Яндекс в субъекте РФ, по наиболее популярным тематикам, относящимся к обучению в сфере предпринимательства. Логика включения Фактора 2 в модель предполагает, что в зависимости от специфики конкретного региона РФ будет формироваться уникальное количество запросов на различную тематику и форматы обучения по предпринимательским компетенциям, с учётом основных направлений специфической предпринимательской деятельности

⁴ Согласно методологии оценки инвестиционной привлекательности, разработанной ООО «НРА», инвестиционная привлекательность региона определяется в исследовании НРА как совокупность факторов, влияющих на целесообразность, эффективность и уровень рисков инвестиционных вложений на территории данного региона. В методологии ООО «НРА» рассматриваются семь факторов региональной инвестиционной привлекательности.

Более подробно см. исследование ООО «НРА» «X Ежегодная оценка инвестиционной привлекательности регионов России», декабрь 2022,

https://www.ra-national.ru/wp-content/uploads/2022/12/region_invest_2022.pdf

в регионе, качества программ базовой подготовки, наличия инфраструктуры поддержки предпринимательской активности и других факторов.

Фактор 3 был рассчитан как количество лиц, прошедших обучение по обучающим программам развития предпринимательских компетенций в регионе РФ, реализуемых преимущественно через Центры «Мой бизнес» и другие организации инфраструктуры поддержки МСП. Логика включения Фактора 3 в модель предполагает, что в зависимости от специфики рынка обучающих программ в конкретном регионе РФ будет формироваться уникальное предложение по количеству программ с различными тематиками и форматами обучения по предпринимательским компетенциям, с учётом качества развития образовательной деятельности в регионе, качества программ базовой подготовки, наличия инфраструктуры поддержки предпринимательской активности и других факторов.

Для построения аналитических разделов отчета и интерпретации получаемых результатов исследования, с учетом модели ПОА 22/23, в модель анализа были также включены Фактор 4 «Специфика отраслевой структуры экономики региона» и Фактор 5 «Специфика общей образовательной доступности в регионе».

Фактор 4 определен согласно Общероссийскому классификатору экономических регионов⁵. Используется в проекте для сравнения субъектов РФ. Применение данного фактора связано с тем, что в регионах РФ могут быть разные классификационные признаки: объективные условия хозяйствования в пределах территории, с учетом действия программ экономического и социального развития, природно-климатические и географические параметры местности.

Фактор 5 определен как доля работников в регионе, имеющих высшее образование согласно Статистическому сборнику Росстата «Рабочая сила, занятость и безработица в России»⁶ за 2022 г., и предназначен для косвенной оценки доступности обучения в целом в регионе.

⁵ «Общероссийский классификатор экономических регионов. ОК 024—95» (ОКЭР), утв. Постановлением Госстандарта России от 27.12.1995 № 640.

⁶ См. «Рабочая сила, занятость и безработица в России», Москва, 2022, Статистический сборник, Федеральная служба государственной статистики.

3.5. Расчет Индекса ПОА и анализ результатов

В ходе проекта был рассчитан Индекс ПОА и новый Индекс ПОА 22/23. Кроме того, с учетом влияния индикаторов, входящих в состав расчета Индекса ПОА, был подготовлен детальный описательный анализ элементов предпринимательской образовательной активности по 85 субъектам РФ.

Индекс ПОА представляет собой интегральную оценку предпринимательской образовательной активности в субъектах РФ, для его расчета используются компоненты с равными весами при формировании Индекса. Компоненты сформированы на основе индикаторов и факторов, собранных в результате опроса организаторов обучения, а также открытых данных из государственных и негосударственных источников. Всего в формировании Индекса ПОА участвуют 11 элементов. Для формирования каждого индикатора в равной пропорции использовались новые данные, полученные по итогам последнего опроса субъектов МСП, и результаты предыдущего опроса, если он ранее проводился в данном регионе РФ. В расчеты компонент ПОА 22/23 были дополнительно введены факторы, каждый из которых представляет собой группу индикаторов.

С целью приведения используемых компонент K_1 , K_2 , K_1' , K_2' к одинаковой размерности и дальнейшего расчета значения Индекса ПОА и Индекса ПОА 22/23 были проведены нормировки каждой компоненты методом MinMax. При этом все значения рассматриваемых компонент расположились на отрезке $[0;1]$:

$$K_{\text{норм}} = \frac{K - \min(K)}{\max(K) - \min(K)}$$

где $K_{\text{норм}}$ — это нормализованное значение, $\min(K)$, $\max(K)$ — максимальное и минимальное значение атрибута K .

Далее были вычислены значения Индекса по формулам:

https://rosstat.gov.ru/storage/mediabank/Rab_sila_2022.pdf;

Приложение к Статистическому сборнику «Рабочая сила, занятость и безработица в России» (информация в разрезе субъектов Российской Федерации), 2022, Федеральная служба государственной статистики.

<https://rosstat.gov.ru/folder/210/document/13211>

$$\text{Индекс ПОА} = K1 * 0,5 + K2 * 0,5$$

$$\text{Индекс ПОА 22/23} = K1' * 0,5 + K2' * 0,5$$

3.6. Допущения исследования

При подготовке настоящего исследования принят ряд допущений, которые выступают ограничениями данного проекта. С учетом ежегодного цикла проекта ПОА некоторые из ранее введенных допущений сохраняются и для дальнейших волн (для сохранения возможности сравнивать данные разных волн). С учетом динамики развития проекта возможны дальнейшие изменения и улучшения методологии проекта, в части смысловой модели проекта, введения новых допущений, замены и отказа от ряда допущений, принятых в предыдущих волнах проекта.

Допущения, принятые в рамках первой и второй волны проекта:

- При подсчете количества лиц, прошедших обучение в 2019—2022 гг., в рамках анализа применялось допущение, согласно которому каждый участник в среднем проходит 1,81 курса, что соответствует показателю 0,55. На этот коэффициент была скорректирована база пройденных программ (курсов). Данный коэффициент был сформулирован экспертным образом по результатам опроса 10 случайно выбранных представителей организаторов обучения.
- В расчете Индекса ПОА используются обучающие программы разной продолжительности и формата. С целью учета всех программ в расчет Индекса ПОА введен показатель «Средневзвешенное количество часов обучения в расчете на одного прошедшего обучение».
- Распределение обучающих программ по категориям производилось респондентами.
- Настоящее исследование количественное, в рамках него оцениваются и делаются выводы только на основании полученных данных. При этом эффект от обучения и качество обучения не оцениваются.

- Значительное влияние на корректность полученных данных для целей анализа в рамках настоящего исследования оказывает человеческий фактор. Авторы настоящего исследования допускают, что при заполнении опросных форм со стороны лиц, ответственных за такое заполнение и предоставление информации, могли быть допущены ошибки и/или неточности. Также информация могла быть представлена неполная или неактуальная.

Допущения, принятые в рамках второй волны проекта:

- Поскольку ключевым источником данных проекта являются данные, полученные от Минэкономразвития России, для изучения предпринимательских компетенций в проекте используется тематическая разбивка, соответствующая типам обучающих программ и указанная в форме сбора информации согласно запросам Минэкономразвития России: «Бизнес-планирование», «Основы самозанятости и старт бизнеса», «Личная эффективность (лидерство)», «Поиск сотрудников и управление персоналом», «Искусство переговоров», «Финансовая грамотность», «Налогообложение», «Юридическая грамотность», «Формирование и предоставление отчетности (налоговой, бухгалтерской и др.)», «Контрольно-надзорная деятельность», «Брендинг, маркетинг, привлечение клиентов, в т. ч. в сети Интернет», «Продажи, в т. ч. через маркетплейсы», «Автоматизация и цифровизация бизнеса», «Масштабирование бизнеса», «Франшизы (упаковка и ведение бизнеса по франшизе)», «Участие в закупках», «Антикризисное управление», «Социальное предпринимательство», «Молодежное предпринимательство», «Креативное предпринимательство», «Женское предпринимательство», «Туризм и гостиничный бизнес», «Агробизнес и сельскохозяйственная кооперация», «Лицензирование, сертификация, декларирование и маркировка», «Интеллектуальная собственность, патентоведение, авторское право», «Производительность труда и основы бережливого производства», «Охрана труда на предприятии».
- В ходе реализации проекта было принято решение отнести предпринимательские компетенции к следующим группам:

- **«Поиск бизнес-возможности и создание бизнес-идеи»:** «Бизнес-планирование», «Основы самозанятости и старт бизнеса», «Продажи, в т. ч. через маркетплейсы», «Участие в закупках», «Молодежное предпринимательство», «Социальное предпринимательство», «Креативное предпринимательство», «Женское предпринимательство», «Туризм и гостиничный бизнес», «Агробизнес и сельскохозяйственная кооперация».
- **«Нахождение и привлечение ресурсов»:** «Личная эффективность (лидерство)», «Поиск сотрудников и управление персоналом», «Искусство переговоров», «Финансовая грамотность», «Брендинг, маркетинг, привлечение клиентов, в т. ч. в сети Интернет», «Масштабирование бизнеса», «Франшизы (упаковка и ведение бизнеса по франшизе)».
- **«Управление действиями компаниями и ее изменениями»:** «Налогообложение», «Юридическая грамотность», «Формирование и представление отчетности (налоговой, бухгалтерской и др.)», «Контрольно-надзорная деятельность», «Автоматизация и цифровизация бизнеса», «Антикризисное управление», «Лицензирование, сертификация, декларирование и маркировка», «Интеллектуальная собственность, патентование, авторское право», «Производительность труда и основы бережливого производства», «Охрана труда на предприятии».
- Поскольку сервис Google Trends не предоставляет статистику запросов в разрезе субъектов РФ, в рамках проекта при анализе поисковых запросов авторы настоящего исследования обращались только к сервису подбора слов Яндекс wordstat. При этом для целей исследования было принято допущение о том, что структура поисковых запросов по тематикам обучения не будет сильно меняться при выборе российскими гражданами иного провайдера поисковых услуг, чем Яндекс.

3.7. Источники данных проекта

Таблица 1. Источники данных проекта

№	Элемент модели ПОА	Данные	Источник
1	Компонента 1	Количество чел., прошедших обучение в субъекте РФ в 2019—2022 гг.	База проекта, построенная на основе данных Минэкономразвития России, ООО «Нетология», АО «Российский экспортный центр»
		Средневзвешенное время обучения на 1 человека в субъекте РФ	
		Население в субъекте РФ	
2	Компонента 2	Количество МСП в субъекте РФ	Данные ФНС России на 1 января 2023 г.
		Количество занятых МСП + самозанятые в субъекте РФ	Данные ФНС России на 1 января 2023 г.
		Количество зарегистрированных за 3 года субъектов МСП	Данные ФНС России за период 2020—2022 гг.
		Население в субъекте РФ	База данных Росстат, июль 2022 г.
3	Фактор 1	Инвестиционная привлекательность региона РФ	«X ежегодная оценка инвестиционной привлекательности регионов России», Национальное Рейтинговое Агентство
4	Фактор 2	Совокупное число поисковых запросов, сделанных по наиболее популярным тематикам, относящимся к обучению в сфере предпринимательства в течение 2022 г. в субъекте РФ	База проекта, построенная на основе данных поисковой системы Яндекс, статистика сервиса подбора слов Яндекс wordstat
5	Фактор 3	Совокупное число обучающих программ по развитию предпринимательских компетенций в регионе РФ	База проекта, построенная на основе данных Минэкономразвития России, ООО «Нетология», АО «Российский экспортный центр»
6	Фактор 4	Экономические районы России	Общероссийский классификатор экономических регионов. ОК 024-95 (ОКЭР), утв. Постановлением Госстандарта России от 27.12.1995 №640
7	Фактор 5	Структура рабочей силы по уровню образования в разрезе субъектов РФ	Приложение к Статистическому сборнику «Рабочая сила, занятость и безработица в России», 2022 (информация в разрезе субъектов Российской Федерации) Федеральной службы государственной статистики

4. Спрос на обучение в регионах РФ

4.1. Структура и динамика спроса в Российской Федерации

Проведенный анализ статистики запросов в поисковой системе Яндекс показал, что в 2022 г. граждане Российской Федерации сделали более 1,7 млн запросов по изучаемым в проекте тематикам обучающих программ в сфере предпринимательства, при этом ежемесячно по таким тематикам российские граждане формируют в среднем около 140 000 запросов. Частотный анализ свидетельствует о неравномерности поисковых запросов в течение года. Это может говорить, например, о сезонности в спросе на обучение, характеризующейся снижением в летний период (рис. 5), что связано с традиционным снижением деловой и образовательной активности в летние месяцы (июнь — август), а может быть обусловлено влиянием событий 2022 г. (СВО и частичная мобилизация в РФ).

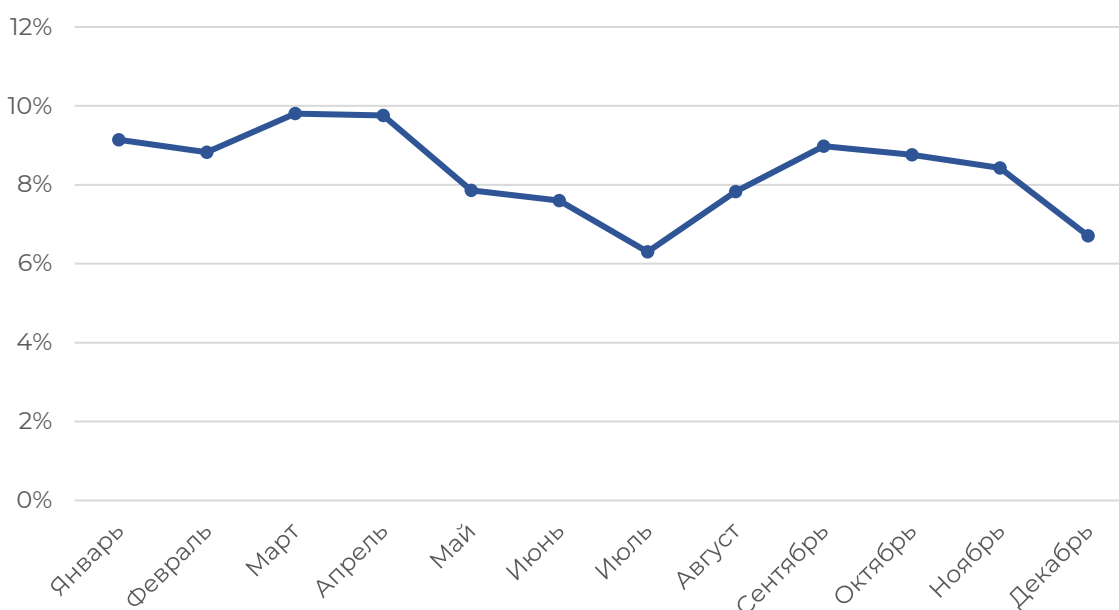


Рис. 5. Запросы по тематикам обучения в сфере предпринимательства в России, 2022 г., %.
Источник: построено с использованием данных сервиса Яндекс wordstat.

Анализ данных по запросам за 2022 г. в Российской Федерации показал, что изучаемые в данном проекте тематики обучения в сфере предпринимательства можно разбить на три группы:

Группа 1: программы со средним количеством запросов не менее 10 000 в месяц.

Группа 2: программы со средним количеством запросов не менее 3000 запросов и менее 10 000 запросов в месяц.

Группа 3: программы с количеством запросов менее 3000 запросов в месяц.

В рамках Группы представлены наиболее популярные в России тематики обучения в сфере предпринимательства⁷:

- «Продажи (в т. ч. через маркетплейсы)» — в среднем 28 152 запроса в месяц;
- «Бизнес-планирование» — в среднем 22 582 запроса в месяц;
- «Брендинг, маркетинг, привлечение клиентов, в т. ч. в сети Интернет» — в среднем 21 597 запросов в месяц;
- «Формирование и предоставление отчетности (налоговой, бухгалтерской и др.)» — в среднем 12 499 запросов в месяц;
- «Юридическая грамотность» — в среднем 12 085 запросов в месяц;
- «Финансовая грамотность» — в среднем 10 646 запросов в месяц.

Анализ помесечных запросов по тематикам обучения в сфере предпринимательства в Группе 1 (рис. 6) показывает, что количество запросов по некоторым тематикам выросло после февраля 2022 г., сократилось на летний период и вновь выросло по окончании летнего периода («Бизнес-планирование», «Формирование и предоставление отчетности (налоговой, бухгалтерской и др.)», а также «Юридическая грамотность»). Количество запросов по тематикам, связанным с продажами, а также привлечением клиентов упало после февраля 2022 г., однако после падения оставалось в среднем на одном уровне.

⁷ Авторы настоящего исследования отмечают, что аналогичный по составу список наиболее востребованных компетенций был выявлен в рамках проекта ПРИМ. Более подробно о проекте см.: <https://smbiz.fom.ru/research/prim>

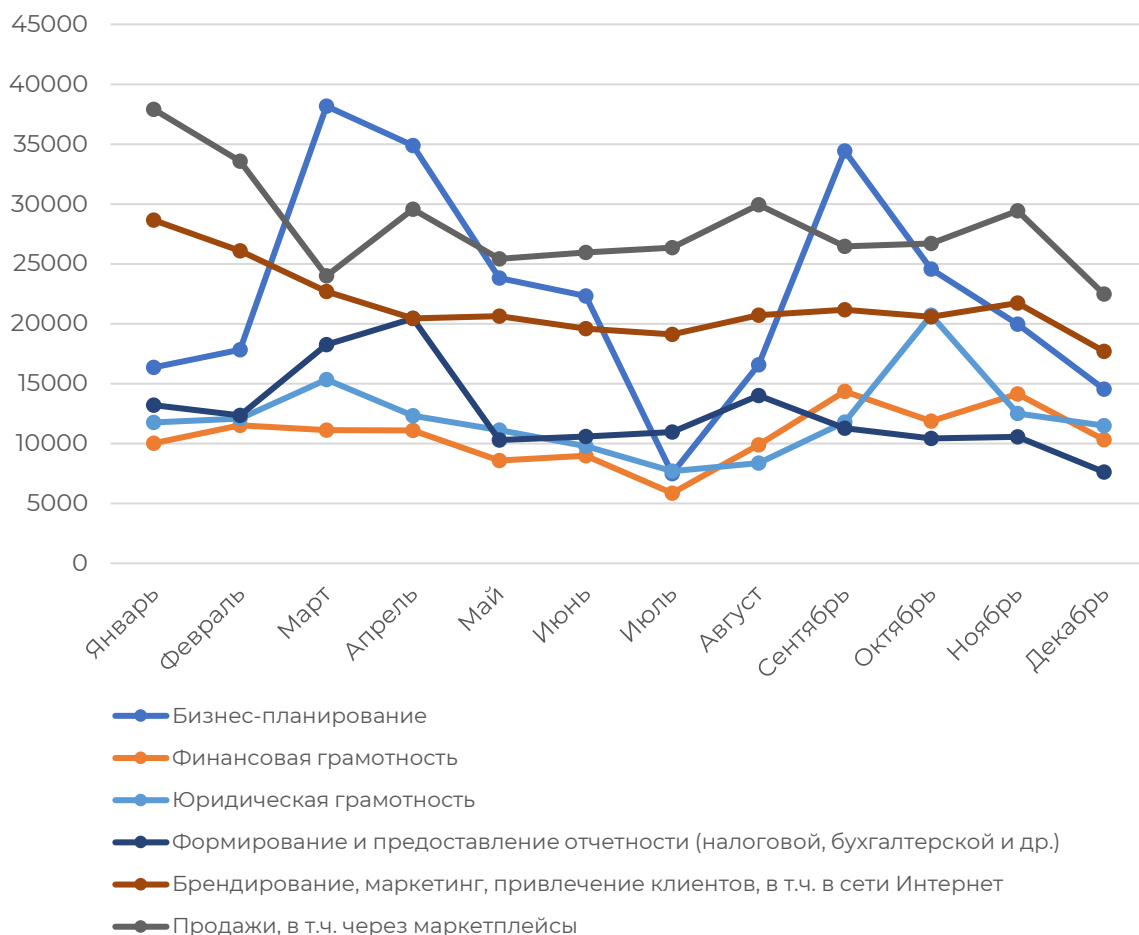


Рис. 6. Спрос на обучающие программы в сфере предпринимательства: Группа 1, 2022 г.
 Источник: построено с использованием данных сервиса Яндекс wordstat.

В рамках Группы 2 представлены менее популярные тематики обучения в сфере предпринимательства в сравнении с Группой 1, в том числе:

- «Охрана труда на предприятии» — в среднем 7082 запроса в месяц;
- «Основы самозанятости и старт бизнеса» (обучение предпринимательству, основы самозанятости) — в среднем 5179 запросов в месяц;
- «Поиск сотрудников и управление персоналом» — в среднем 4263 запроса в месяц;
- «Искусство переговоров» — в среднем 3855 запроса в месяц;
- «Туризм и гостиничный бизнес» — в среднем 3419 запросов в месяц;
- «Масштабирование бизнеса» — в среднем 3092 запроса в месяц.

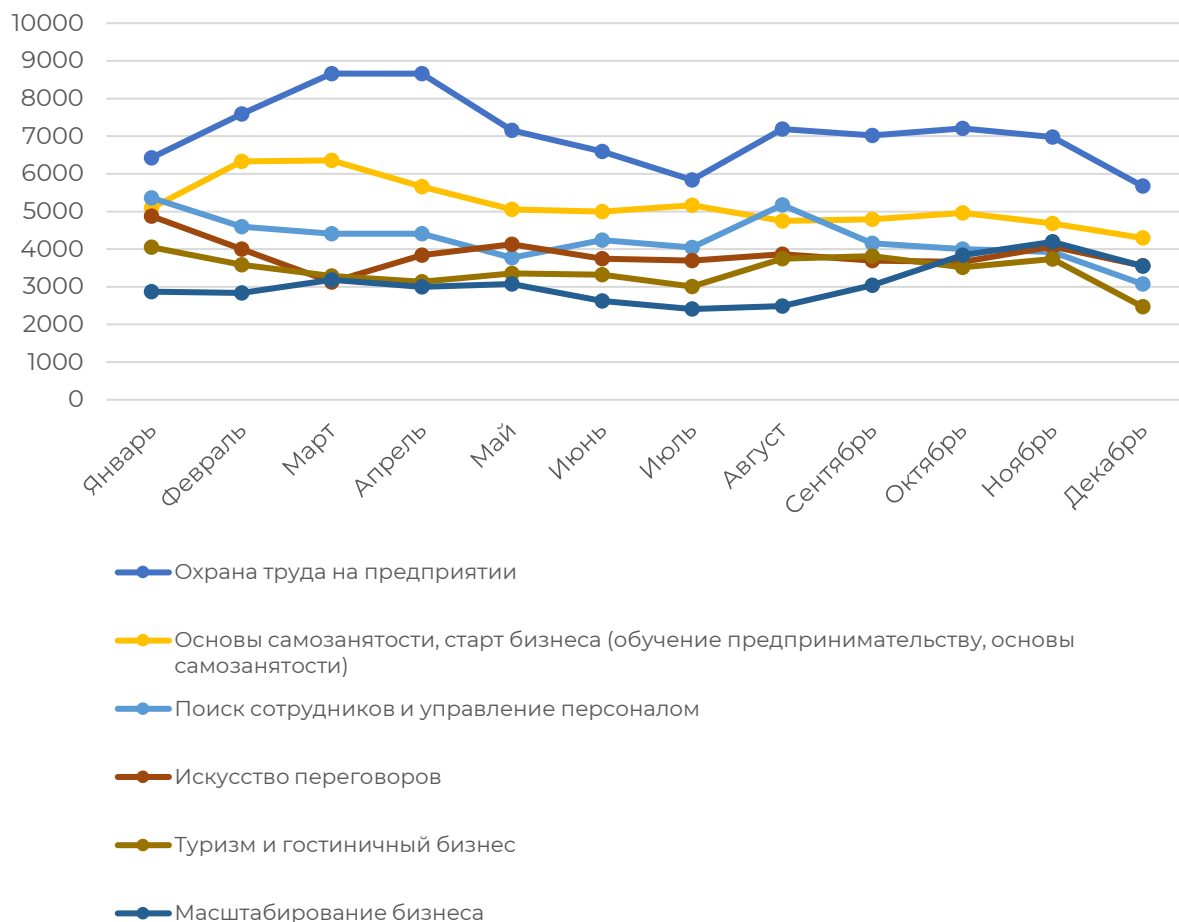


Рис. 7. Спрос на обучающие программы по предпринимательству: Группа 2, 2022 г.

Источник: построено с использованием данных сервиса Яндекс wordstat.

Анализ помесечных запросов по тематикам обучения в сфере предпринимательства в Группе 2 (рис. 7) показывает, что количество запросов по некоторым тематикам выросло после февраля 2022 г., сократилось в летний период и вновь выросло по окончании летнего периода, в том числе «Охрана труда на предприятии», а также «Масштабирование бизнеса». Запросы, связанные с тематиками «Основы самозанятости и старт бизнеса», «Искусство переговоров», «Поиск сотрудников и управление персоналом», в среднем остались на одном уровне.

Данные по запросам в Группе 3 содержат большое число тематик, связанных с развитием предпринимательских компетенций, в том числе автоматизацией и цифровизацией производства, женским предпринимательством и т. п. В силу незначительного среднего количества подобных ежемесячных запросов было принято решение использовать данные по

запросам Группы 3 в консолидированном формате. Для анализа межрегиональных отличий будут использоваться тематические запросы Групп 1 и 2.

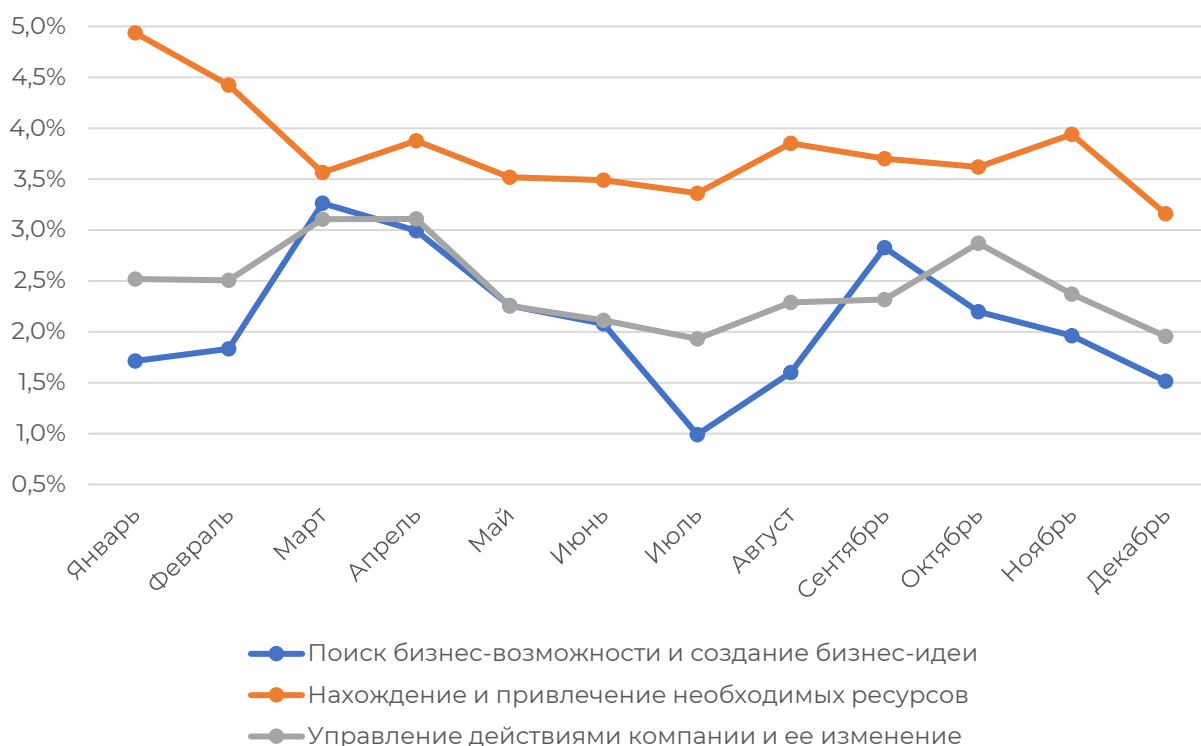


Рис. 8. Спрос на обучающие программы — модель компетенций, % от числа запросов, 2022 г.

Источник: построено с использованием данных сервиса Яндекс wordstat.

Анализ статистики запросов в контексте модели предпринимательских компетенций может указывать на то, что события 2022 г. отразились на потребностях граждан в развитии предпринимательских компетенций. В частности, можно увидеть, что запросы по наиболее популярной тематике обучения «Нахождение и привлечение ресурсов» существенно сократились после февраля 2022 г. и затем оставались в среднем на одном уровне. (Это может частично совпадать с трендом сокращения планов МСП по развитию бизнеса в 2022 г., что выявлено в ряде мониторинговых бизнес-исследований, например, проект «Индекс ОПОРЫ RSBI»⁸). В рамках групп компетенций

⁸ Проект «Индекс ОПОРЫ RSBI» — совместное исследование самочувствия малого и среднего бизнеса, реализуемое ОПОРОЙ РОССИИ и Промсвязьбанком. Более подробно о проекте см.: <https://opora.ru/projects/indeks-opory-rsbi/>

«Поиск бизнес-возможности и создание бизнес-идеи», а также «Управление действиями компании и ее изменениями» количество поисковых запросов росло вплоть до марта — апреля 2022 г., затем сокращалось до июля 2022 г. и вновь росло с июля по сентябрь — октябрь 2022 г. Причиной такой картины могла быть адаптация предпринимательски активных граждан к событиям после февраля 2022 г.

Динамика запросов в рамках группы компетенций «Поиск бизнес-возможности и создание бизнес-идеи» может отражать опасения предпринимателей в связи с внешними событиями, включая санкции в отношении России со стороны ряда государств, и поиск ресурсов, которые могли бы помочь сохранить бизнес. Падение спроса на компетенции в группах «Нахождение и привлечение ресурсов» и «Управление действиями компании и ее изменениями» можно объяснить адаптационными процессами и ростом неопределенности в период с начала СВО и до сентября 2022 г. Затем негативное влияние на предпринимательское поведение граждан могло оказать начало частичной мобилизации, что подтверждается данными других проектов, изучающих предпринимательство (см. СМБиз.ФОМ⁹, «Индекс ОПОРЫ RSBI» и т. п.). Особое внимание следует обратить на тему самозанятости: при общем тренде на увеличение количества самозанятых граждан количество запросов, связанных с обучением по тематике «Основы самозанятости и старт бизнеса», сравнительно невелико. Вероятно, это может быть связано с отсутствием четкого понимания у населения правовой природы и правового статуса «самозанятых» и, как следствие, непонимания, как сформулировать соответствующие поисковые запросы. Изначально концепция «самозанятости» связывалась с применением специального налогового режима — «Налог на профессиональный доход», введенного Федеральным законом «О проведении эксперимента по установлению специального налогового режима «Налог на профессиональный доход» от 27.11.2018 № 422-ФЗ. В ходе реализации эксперимента начали возникать вопросы, связанные со статусом

⁹ Проект СМБиз.ФОМ — Социология Малого Бизнеса, исследовательско-коммуникационный проект ФОМ.

Более подробно о проекте см. <https://smbiz.fom.ru/>

«самозанятого», например, является ли «самозанятость» предпринимательской деятельностью, должны ли на самозанятых распространяться нормы о социальном страховании, что происходит с трудовым стажем и другие. На данном этапе делаются попытки более четко законодательно урегулировать статус самозанятых.

4.2. Структура спроса в регионах РФ

4.2.1. Активность спроса в регионах РФ

Изучение поисковых запросов по тематикам обучения предпринимательским компетенциям в разбивке по регионам РФ позволяет создать более полную картину потребностей в предпринимательских компетенциях в России. С учетом размеров субъектов РФ данные были скорректированы в относительный показатель доли всех поисковых запросов по тематикам обучения в сфере предпринимательства в каждом регионе РФ на одного проживающего в нем человека. На основе полученных данных были выделены четыре группы субъектов (таблица 2):

Группа Q1 — по уровню запросов от минимального значения (0,22%) до первого квартиля (0,81%);

Группа Q2 — по уровню запросов от первого квартиля включительно и до медианы (0,92%);

Группа Q3 — по уровню запросов от медианы включительно и до третьего квартиля (1,09%);

Группа Q4 — по уровню запросов от третьего квартиля включительно и до максимального значения (2,21%).

Среднее значение доли запросов по тематикам предпринимательства на одного человека, проживающего в регионе РФ, составляет 1% (медиана 0,92%).

Полученные данные позволяют предположить, что в субъектах РФ, относящихся к Группе Q1, доля населения, заинтересованного в прохождении обучения, в два раза меньше, чем в регионах Группы Q3 (среднее значение 0,64% для Группы Q1 и 1,47% для Группы Q3). Это может косвенно указывать на

то, что вероятность образовательной активности по теме предпринимательства граждан, проживающих в субъектах РФ из Группы Q4, будет выше, чем в регионах Группы Q1. Сравнительный анализ количества лиц, прошедших обучение за 2019—2022 гг., показывает, что среднее значение доли количества лиц, прошедших обучение за четыре года (с 2019 по 2022 г.), в общей численности лиц, проживающих в субъекте РФ, в Группе Q1 (0,84% на одного человека) ниже, чем в Группе Q4 (1,24%).

Не менее интересно распределение субъектов РФ по группам согласно частоте спроса в соответствии с категориями инвестиционной привлекательности регионов (оценка инвестиционной привлекательности регионов РФ согласно Национальному Рейтинговому Агентству):

Группа Q1: 58% регионов РФ в данной группе относятся к категории «умеренной инвестиционной привлекательности» (IC7—IC9), 21% регионов РФ — к категории «средней инвестиционной привлекательности» (IC4—IC6) и 21% регионов РФ — к категории «высокой инвестиционной привлекательности» (IC1—IC3);

Группа Q2: 73% регионов РФ в данной группе относятся к категории «средней инвестиционной привлекательности», 23% регионов РФ — к категории «высокой инвестиционной привлекательности», 4% регионов РФ — к категории «умеренной инвестиционной привлекательности»;

Группа Q3: 56% регионов РФ в данной группе относятся к категории «средней инвестиционной привлекательности», 30% — к категории «высокой инвестиционной привлекательности» и только 14% регионов РФ — к категории «умеренной инвестиционной привлекательности»;

Группа Q4: 52% регионов РФ в данной группе относятся к категории «высокой инвестиционной привлекательности», 43% — к категории «средней инвестиционной привлекательности» и только 5% регионов РФ — к категории «умеренной инвестиционной привлекательности».

Собранные данные показывают, что в наиболее инвестиционно привлекательных регионах РФ доля запросов на обучение в сфере предпринимательства на одного жителя региона РФ выше, чем в менее инвестиционно привлекательных регионах (среднее 1,2% в группе IC1—IC3, 0,98% в группе IC4—IC6, 0,73% в группе IC7—IC9). Представленная статистика может в том числе указывать на то, что проблема развития предпринимательства в субъектах РФ из Группы Q1 может быть обусловлена тем, что население в определенных субъектах РФ не знает или не считает необходимым использовать возможности дополнительного обучения в сфере предпринимательства. Это также может косвенно свидетельствовать о более низкой готовности населения к потенциальной и нарождающейся предпринимательской деятельности. Учитывая данные выводы, можно рекомендовать руководству данных субъектов РФ более активно информировать население о преимуществах обучения в сфере предпринимательства, чтобы граждане знали о наличии возможности пройти обучение по тематикам, связанным с предпринимательской деятельностью.

Отдельно следует рассмотреть вопрос насыщенности спроса имеющимся на рынке предложением. Расчетная метрика покрытия спроса с учетом доли прошедших обучение в регионе РФ на одного человека к количеству запросов на одного человека в таком регионе РФ показывает, что в регионах РФ только 11,23% спроса удовлетворяется за счет программ обучения. Это может говорить о наличии в регионе неудовлетворенного спроса (учитывается количество прошедших обучение за один год в регионе РФ согласно данным проекта). Но это не связано с уровнем инвестиционной привлекательности региона РФ: в среднем в Группе Q4 удовлетворяется только 7,5% спроса против 9,2% спроса в Группе Q3, 14,7% спроса в Группе Q2 и 13,8% спроса в Группе Q1.

Таблица 2. Разбивка регионов РФ по величине спроса на обучающие программы в сфере предпринимательства на 1 жителя региона РФ, 2022 г.

Источник: построено с использованием данных сервиса Яндекс wordstat и данных Росстат

№	Субъект РФ	Всего запросов за 2022 г.	Кол-во прошедших обучение за 2022 г.	Доля прошедших обучение на 1 чел. в регионе РФ за 2022 г.	Доля запросов на 1 чел. в регионе РФ в год	Доля прошедших обучение / спрос, 2022 г.
Группа Q1						
1	Чеченская Республика	3 311	1 599	0,11%	0,22%	48,29%
2	Республика Ингушетия	1 487	34	0,01%	0,28%	2,29%
3	Республика Дагестан	12 956	2 613	0,08%	0,41%	20,17%
4	Кабардино-Балкарская Республика	4 460	152	0,02%	0,51%	3,41%
5	Еврейская автономная область	824	117	0,08%	0,54%	14,20%
6	Амурская область	4 967	702	0,09%	0,64%	14,13%
7	Тамбовская область	6 708	1 126	0,11%	0,68%	16,79%
8	Карачаево-Черкесская Республика	3 191	149	0,03%	0,69%	4,67%
9	Республика Саха (Якутия)	6 988	886	0,09%	0,70%	12,68%
10	Республика Бурятия	7 031	1 377	0,14%	0,72%	19,58%
11	Псковская область	4 403	240	0,04%	0,72%	5,45%
12	Республика Марий Эл	4 976	475	0,07%	0,74%	9,55%
13	Забайкальский край	7 788	377	0,04%	0,75%	4,84%
14	Республика Адыгея (Адыгея)	3 519	793	0,17%	0,75%	22,53%
15	Сахалинская область	3 701	487	0,10%	0,76%	13,16%
16	Республика Тыва	2 573	171	0,05%	0,77%	6,65%
17	Курганская область	6 297	972	0,12%	0,78%	15,44%
18	Республика Калмыкия	2 111	228	0,09%	0,79%	10,80%
19	Приморский край	14 744	2 462	0,13%	0,79%	16,70%
Группа Q2						
20	город федерального значения Севастополь	4 224	269	0,05%	0,81%	6,37%

№	Субъект РФ	Всего запросов за 2022 г.	Кол-во прошедших обучение за 2022 г.	Доля прошедших обучение на 1 чел. в регионе РФ за 2022 г.	Доля запросов на 1 чел. в регионе РФ в год	Доля прошедших обучение / спрос, 2022 г.
21	Республика Крым	15 351	1 178	0,06%	0,81%	7,67%
22	Алтайский край	18 428	1 660	0,07%	0,81%	9,01%
23	Ставропольский край	22 904	442	0,02%	0,82%	1,93%
24	Удмуртская Республика	12 350	293	0,02%	0,83%	2,37%
25	Ульяновская область	10 130	2 184	0,18%	0,84%	21,56%
26	Кемеровская область — Кузбасс	21 935	1 105	0,04%	0,84%	5,04%
27	Хабаровский край	10 962	4 264	0,33%	0,84%	38,90%
28	Брянская область	9 945	213	0,02%	0,85%	2,14%
29	Мурманская область	6 230	77	0,01%	0,86%	1,24%
30	Ненецкий автономный округ	386	19	0,04%	0,87%	4,92%
31	Пензенская область	11 048	1 029	0,08%	0,87%	9,31%
32	Калининградская область	8 920	710	0,07%	0,87%	7,96%
33	Омская область	16 349	1 014	0,05%	0,87%	6,20%
34	Тульская область	12 547	2 393	0,17%	0,88%	19,07%
35	Волгоградская область	21 587	1 810	0,07%	0,88%	8,38%
36	Астраханская область	8 818	298	0,03%	0,89%	3,38%
37	Томская область	9 529	202	0,02%	0,89%	2,12%
38	Камчатский край	2 793	2 609	0,83%	0,89%	93,41%
39	Магаданская область	1 237	732	0,53%	0,90%	59,18%
40	Оренбургская область	17 326	810	0,04%	0,90%	4,68%
41	Новгородская область	5 349	424	0,07%	0,91%	7,93%
Группа Q3						
42	Республика Хакасия	4 868	723	0,14%	0,92%	14,85%
43	Республика Алтай	2 043	205	0,09%	0,92%	10,03%
44	Ивановская область	9 082	1 224	0,13%	0,93%	13,48%
45	Саратовская область	22 202	688	0,03%	0,94%	3,10%
46	Тверская область	11 629	888	0,07%	0,95%	7,64%
47	Вологодская область	10 784	574	0,05%	0,95%	5,32%
48	Смоленская область	8 702	1 868	0,21%	0,96%	21,47%

№	Субъект РФ	Всего запросов за 2022 г.	Кол-во прошедших обучение за 2022 г.	Доля прошедших обучение на 1 чел. в регионе РФ за 2022 г.	Доля запросов на 1 чел. в регионе РФ в год	Доля прошедших обучение / спрос, 2022 г.
49	Челябинская область	32 739	2 951	0,09%	0,96%	9,01%
50	Кировская область	11 839	1 427	0,12%	0,96%	12,05%
51	Республика Мордовия	7 456	262	0,03%	0,97%	3,51%
52	Костромская область	6 019	111	0,02%	0,97%	1,84%
53	Республика Башкортостан	38 924	603	0,02%	0,97%	1,55%
54	Ханты-Мансийский автономный округ — Югра	16 730	61	0,00%	0,98%	0,36%
55	Калужская область	10 019	1 208	0,12%	0,99%	12,06%
56	Пермский край	25 999	6 312	0,25%	1,02%	24,28%
57	Республика Татарстан (Татарстан)	39 560	8 544	0,22%	1,02%	21,60%
58	Тюменская область	15 955	296	0,02%	1,03%	1,86%
59	Ростовская область	42 974	1 719	0,04%	1,03%	4,00%
60	Владимирская область	13 695	658	0,05%	1,03%	4,80%
61	Липецкая область	11 536	764	0,07%	1,04%	6,62%
62	Самарская область	32 596	148	0,00%	1,04%	0,45%
63	Архангельская область	11 459	2 429	0,23%	1,07%	21,20%
64	Республика Коми	8 690	1 065	0,13%	1,08%	12,26%
Группа Q4						
65	Ямало-Ненецкий автономный округ	6 169	2 377	0,43%	1,12%	38,53%
66	Ярославская область	13 740	10	0,00%	1,12%	0,07%
67	Красноярский край	32 731	767	0,03%	1,15%	2,34%
68	Иркутская область	27 177	2 537	0,11%	1,15%	9,34%
69	Курская область	12 691	516	0,05%	1,17%	4,07%
70	Рязанская область	12 815	67	0,01%	1,18%	0,52%
71	Краснодарский край	67 245	1 733	0,03%	1,18%	2,58%
72	Воронежская область	28 174	3 029	0,13%	1,23%	10,75%
73	Республика Северная Осетия-Алания	8 701	1 338	0,19%	1,26%	15,38%
74	Республика Карелия	7 737	1 613	0,27%	1,28%	20,85%
75	Свердловская область	56 491	1 563	0,04%	1,32%	2,77%

№	Субъект РФ	Всего запросов за 2022 г.	Кол-во прошедших обучение за 2022 г.	Доля прошедших обучение на 1 чел. в регионе РФ за 2022 г.	Доля запросов на 1 чел. в регионе РФ в год	Доля прошедших обучение / спрос, 2022 г.
76	Новосибирская область	39 678	3 303	0,12%	1,43%	8,32%
77	Белгородская область	23 841	653	0,04%	1,56%	2,74%
78	Чукотский автономный округ	788	123	0,25%	1,57%	15,61%
79	Нижегородская область	50 713	3 362	0,11%	1,61%	6,63%
80	Орловская область	11 633	223	0,03%	1,63%	1,92%
81	Чувашская Республика — Чувашия	21 436	208	0,02%	1,79%	0,97%
82	Ленинградская область	36 060	3 554	0,19%	1,89%	9,86%
83	город федерального значения Санкт-Петербург	101 447	859	0,02%	1,89%	0,85%
84	Московская область	171 774	1 632	0,02%	2,21%	0,95%
85	город федерального значения Москва	279 379	5 023	0,04%	2,21%	1,80%

4.2.2. Популярность тематик спроса в регионах РФ

Анализ запросов населения субъектов РФ по тематикам показывает, что в рамках настоящего исследования в перечне тем обучения можно выделить очевидные тематики — лидеры (таблица 2). Так, согласно средним значениям долей в поисковом портрете жителей субъектов РФ, 90% запросов сформировали следующие тематики-лидеры рейтинга (нижний порог отсека — 2% от полной корзины запросов в регионе РФ):

- «Бизнес-планирование» — 21% (в среднем доля поисковых запросов в регионах связана с данной темой обучающих программ)
- «Продажи (в т. ч. через маркетплейсы)» — 15%
- «Брендинг, маркетинг, привлечение клиентов, в т. ч. в сети Интернет» — 12%
- «Финансовая грамотность» — 9%
- «Юридическая грамотность» — 8%
- «Формирование и предоставление отчетности (налоговой, бухгалтерской и др.)» — 8%
- «Охрана труда на предприятии» — 6%
- «Основы самозанятости и старт бизнеса» — 4%
- «Поиск сотрудников и управление персоналом» — 3%
- «Туризм и гостиничный бизнес» — 2%
- «Масштабирование бизнеса» — 2%

Помимо средних значений, не менее интересны некоторые локальные сюжеты, связанные со значимостью определенных тематик для отдельных регионов. К примеру, тематика «Финансовая грамотность» оказалась наиболее популярной в Орловской области, Республике Бурятия и Республике Карелия (более 20%). Также интересно, что тематика «Продажи (в т. ч. через маркетплейсы)» наиболее популярна не только в городе федерального значения Москве и в Московской области, но и в таких регионах, как Ивановская область, Пензенская область, Удмуртская Республика (более 25% от всех запросов в регионе). Тематика «Основы самозанятости и старт бизнеса» сформировала не менее 10% запросов в Волгоградской области. Тематика «Туризм и гостиничный бизнес» оказалась актуальной (не менее 5% запросов) в Вологодской области, Республике Крым

и городе федерального значения Севастополь, Камчатском крае, Кировской области, Республике Адыгея (Адыгея), Республике Алтай, а также Сахалинской области. Тематика «Поиск сотрудников и управление персоналом» актуальна (не менее 5% запросов) в Мурманской области, Сахалинской области и Забайкальском крае.

Таблица 3. Структура регионального спроса на тематики обучения в сфере предпринимательства, 2022 г.

Источник: построено с использованием данных сервиса Яндекс wordstat и данных Росстат¹⁰

№	Субъект РФ	Бизнес-планирование	Продажи, маркетинг	Брендинг	Финансовая грамотность	Юридическая грамотность	Формирование отчетности	Охрана труда	Основы самозанятости	Поиск сотрудников, управление персоналом	Туризм и гостиничный бизнес	Масштабирование бизнеса
1	Алтайский край	16%	18%	14%	9%	9%	7%	6%	4%	2%	4%	2%
2	Амурская область	20%	9%	9%	16%	9%	10%	13%	5%	1%	1%	2%
3	Архангельская область	31%	9%	9%	15%	6%	7%	8%	3%	1%	1%	1%
4	Астраханская область	16%	11%	11%	20%	8%	9%	6%	3%	2%	2%	4%
5	Белгородская область	44%	11%	7%	7%	6%	5%	3%	3%	2%	1%	2%
6	Брянская область	18%	17%	9%	6%	12%	10%	9%	4%	3%	2%	1%
7	Владимирская область	27%	20%	13%	4%	9%	7%	3%	3%	2%	1%	1%
8	Волгоградская область	11%	18%	12%	9%	8%	8%	5%	10%	2%	2%	4%
9	Вологодская область	11%	18%	13%	7%	8%	7%	9%	4%	4%	5%	2%
10	Воронежская область	23%	19%	13%	5%	9%	11%	3%	2%	3%	2%	2%
11	город федерального значения Москва	6%	25%	20%	4%	8%	10%	4%	3%	3%	2%	2%

¹⁰ Цветовое обозначение в таблице отражает величину доли (в числовом выражении в %) регионального спроса на конкретную тему обучения (от зеленого к красному). Зеленый цвет ячеек отражает наибольшие числовые значения в выборке, красный — наименьшие.

№	Субъект РФ	Бизнес-планирование	Продажи, маркетинг	Брендинг	Финансовая грамотность	Юридическая грамотность	Формирование отчетности	Охрана труда	Основы самозанятости	Поиск сотрудников, управление персоналом	Туризм и гостиничный бизнес	Масштабирование бизнеса
12	город федерального значения Санкт-Петербург	9%	21%	20%	5%	8%	9%	5%	3%	3%	2%	2%
13	город федерального значения Севастополь	11%	19%	16%	8%	9%	11%	5%	4%	2%	4%	2%
14	Еврейская автономная область	12%	14%	9%	14%	4%	8%	20%	2%	3%	1%	2%
15	Забайкальский край	28%	10%	9%	8%	8%	9%	8%	3%	5%	1%	1%
16	Ивановская область	9%	28%	13%	6%	14%	7%	3%	4%	2%	2%	2%
17	Иркутская область	27%	10%	10%	10%	9%	8%	6%	3%	4%	3%	2%
18	Кабардино-Балкарская Республика	19%	9%	9%	14%	9%	13%	8%	3%	3%	2%	3%
19	Калининградская область	13%	20%	17%	7%	6%	8%	5%	7%	2%	3%	2%
20	Калужская область	14%	19%	14%	6%	9%	9%	7%	3%	2%	3%	3%
21	Камчатский край	28%	7%	5%	11%	11%	10%	10%	1%	3%	6%	1%
22	Карачаево-Черкесская Республика	48%	7%	3%	8%	11%	5%	4%	4%	1%	3%	2%
23	Кемеровская область — Кузбасс	20%	13%	11%	10%	16%	6%	7%	4%	3%	2%	1%
24	Кировская область	15%	19%	14%	9%	10%	8%	4%	3%	2%	4%	2%
25	Костромская область	16%	17%	14%	8%	10%	8%	5%	4%	2%	3%	1%
26	Краснодарский край	21%	21%	13%	7%	6%	9%	3%	3%	2%	3%	2%
27	Красноярский край	20%	13%	10%	12%	9%	7%	7%	5%	4%	2%	3%
28	Курганская область	36%	13%	8%	14%	5%	7%	5%	2%	2%	2%	1%

№	Субъект РФ	Бизнес-планирование	Продажи, маркетинг	Брендинг	Финансовая грамотность	Юридическая грамотность	Формирование отчетности	Охрана труда	Основы самозанятости	Поиск сотрудников, управление персоналом	Туризм и гостиничный бизнес	Масштабирование бизнеса
29	Курская область	31%	13%	10%	6%	9%	9%	4%	3%	2%	2%	3%
30	Ленинградская область	9%	21%	20%	5%	8%	9%	5%	3%	3%	2%	2%
31	Липецкая область	21%	17%	11%	4%	11%	9%	4%	2%	3%	3%	3%
32	Магаданская область	16%	7%	8%	9%	7%	14%	17%	2%	3%	3%	0%
33	Московская область	6%	25%	20%	4%	8%	10%	4%	3%	3%	2%	2%
34	Мурманская область	16%	11%	9%	8%	8%	10%	12%	4%	5%	2%	2%
35	Ненецкий автономный округ	15%	15%	8%	15%	2%	10%	18%	8%	2%	0%	0%
36	Нижегородская область	13%	20%	12%	11%	8%	8%	5%	4%	2%	2%	3%
37	Новгородская область	26%	14%	15%	3%	3%	9%	6%	5%	2%	2%	2%
38	Новосибирская область	11%	20%	17%	10%	10%	6%	5%	3%	3%	2%	2%
39	Омская область	21%	15%	11%	8%	11%	7%	4%	3%	4%	3%	2%
40	Оренбургская область	22%	14%	11%	10%	12%	8%	4%	3%	3%	1%	2%
41	Орловская область	19%	11%	8%	34%	7%	8%	3%	2%	2%	1%	1%
42	Пензенская область	14%	25%	15%	5%	10%	9%	3%	5%	3%	1%	2%
43	Пермский край	20%	17%	15%	7%	7%	6%	5%	3%	3%	4%	3%
44	Приморский край	23%	11%	10%	9%	8%	11%	7%	3%	2%	2%	2%
45	Псковская область	10%	19%	15%	5%	8%	9%	6%	3%	2%	3%	2%

№	Субъект РФ	Бизнес-планирование	Продажи, маркетинг	Брендинг	Финансовая грамотность	Юридическая грамотность	Формирование отчетности	Охрана труда	Основы самозанятости	Поиск сотрудников, управление персоналом	Туризм и гостиничный бизнес	Масштабирование бизнеса
46	Республика Адыгея (Адыгея)	21%	18%	11%	7%	6%	10%	5%	4%	2%	4%	4%
47	Республика Алтай	40%	8%	4%	5%	7%	5%	8%	3%	3%	6%	6%
48	Республика Башкортостан	16%	17%	15%	9%	8%	7%	6%	5%	2%	3%	2%
49	Республика Бурятия	10%	11%	9%	22%	9%	10%	8%	5%	3%	3%	2%
50	Республика Дагестан	39%	13%	8%	9%	9%	10%	1%	2%	1%	1%	1%
51	Республика Ингушетия	22%	14%	10%	17%	14%	10%	2%	2%	0%	1%	3%
52	Республика Калмыкия	33%	14%	6%	4%	13%	11%	3%	3%	0%	1%	2%
53	Республика Карелия	12%	12%	10%	28%	8%	5%	5%	4%	4%	3%	2%
54	Республика Коми	40%	11%	8%	5%	6%	7%	8%	3%	1%	1%	1%
55	Республика Крым	11%	19%	16%	8%	9%	11%	5%	4%	2%	4%	2%
56	Республика Марий Эл	22%	18%	17%	7%	6%	6%	5%	4%	2%	1%	1%
57	Республика Мордовия	18%	10%	13%	6%	14%	10%	3%	5%	2%	4%	2%
58	Республика Саха (Якутия)	22%	6%	10%	12%	7%	9%	12%	5%	2%	1%	2%
59	Республика Северная Осетия-Алания	57%	7%	7%	4%	4%	7%	4%	1%	1%	2%	2%
60	Республика Татарстан (Татарстан)	18%	22%	11%	8%	9%	7%	3%	4%	2%	2%	3%
61	Республика Тыва	44%	9%	5%	16%	3%	5%	5%	3%	2%	2%	2%
62	Республика Хакасия	32%	12%	8%	11%	6%	5%	4%	8%	2%	1%	2%

№	Субъект РФ	Бизнес-планирование	Продажи, маркетинг	Брендинг	Финансовая грамотность	Юридическая грамотность	Формирование отчетности	Охрана труда	Основы самозанятости	Поиск сотрудников, управление персоналом	Туризм и гостиничный бизнес	Масштабирование бизнеса
63	Ростовская область	15%	21%	13%	6%	7%	10%	6%	5%	3%	2%	3%
64	Рязанская область	14%	17%	15%	12%	6%	14%	3%	3%	4%	1%	1%
65	Самарская область	18%	19%	13%	7%	9%	8%	4%	4%	3%	2%	2%
66	Саратовская область	14%	18%	11%	8%	15%	7%	6%	3%	3%	1%	3%
67	Сахалинская область	22%	6%	9%	11%	6%	9%	13%	3%	5%	5%	1%
68	Свердловская область	16%	20%	14%	5%	8%	7%	5%	3%	3%	3%	2%
69	Смоленская область	18%	18%	11%	8%	10%	9%	5%	4%	2%	3%	1%
70	Ставропольский край	18%	18%	13%	8%	9%	9%	4%	3%	3%	3%	2%
71	Тамбовская область	12%	18%	12%	9%	10%	11%	8%	5%	3%	1%	1%
72	Тверская область	13%	17%	18%	8%	7%	10%	4%	5%	3%	3%	1%
73	Томская область	13%	16%	13%	8%	14%	9%	6%	4%	3%	1%	2%
74	Тульская область	13%	18%	16%	5%	11%	12%	5%	2%	3%	3%	2%
75	Тюменская область	13%	19%	16%	6%	5%	8%	6%	5%	3%	3%	2%
76	Удмуртская Республика	6%	25%	14%	7%	9%	6%	6%	4%	3%	3%	7%
77	Ульяновская область	19%	18%	12%	5%	9%	9%	5%	4%	4%	1%	3%
78	Хабаровский край	13%	13%	12%	15%	9%	9%	7%	5%	3%	1%	3%
79	Ханты-Мансийский автономный округ — Югра	17%	13%	11%	13%	7%	6%	9%	4%	4%	2%	2%

№	Субъект РФ	Бизнес-планирование	Продажи, маркетинг	Брендинг	Финансовая грамотность	Юридическая грамотность	Формирование отчетности	Охрана труда	Основы самозанятости	Поиск сотрудников, управление персоналом	Туризм и гостиничный бизнес	Масштабирование бизнеса
80	Челябинская область	14%	17%	14%	7%	8%	7%	9%	6%	4%	3%	2%
81	Чеченская Республика	37%	19%	10%	5%	6%	8%	3%	2%	2%	1%	2%
82	Чувашская Республика — Чувашия	58%	11%	6%	5%	4%	4%	1%	2%	2%	1%	1%
83	Чукотский автономный округ	49%	1%	0%	12%	5%	8%	10%	0%	3%	0%	0%
84	Ямало-Ненецкий автономный округ	21%	10%	6%	12%	7%	6%	7%	8%	2%	1%	4%
85	Ярославская область	16%	19%	16%	7%	8%	6%	5%	7%	3%	3%	1%
Средние значения		21%	15%	12%	9%	8%	8%	6%	4%	3%	2%	2%

5. Предложение по обучающим программам в регионах РФ

5.1. Структура и динамика предложения в Российской Федерации

База исследования включает информацию по 12 895 обучающим программам в сфере предпринимательства, реализованным в 85 регионах РФ за период 2019—2022 гг., в которых российские граждане участвовали более 1,23 млн раз (согласно допущениям проекта, в среднем около 679 тысяч российских граждан прошли обучение по программам в сфере предпринимательства). Ряд программ реализуется организаторами обучения в разных регионах РФ и для целей проекта такие программы рассматриваются в качестве отдельных, при этом только 9784 программ из представленных для анализа имеют уникальное название. Согласно данным проекта, в среднем в России ежегодно реализуется около 3860 обучающих программ, посвященных предпринимательским компетенциям и учитываемых в рамках настоящего проекта. Ежегодно растет число лиц, прошедших обучение (рис. 9), меняются перечень и содержание обучающих программ. Из 4256 программ, вошедших в базу исследования в 2022 г., впервые были запущены 3828 новых программ, 230 программ продолжили работу с 2022 г., 142 и 25 программ действовали с 2020 г. и 2019 г. соответственно¹¹.

¹¹ Оставшееся число программ (31) приходится на программы обучения, которые запускались в период с 2019 по 2020 гг. и прерывались на 1 или 2 года до их повторной реализации в 2022 г.

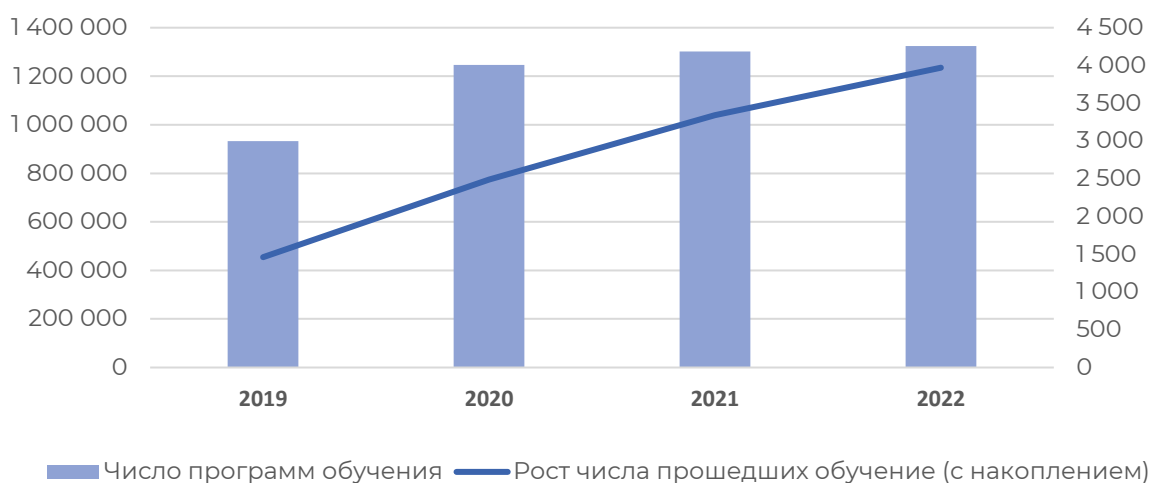


Рис. 9. Предложение по обучающим программам по предпринимательству в РФ, 2019—2022 гг.

Источник: составлено по данным проекта.

Изучение данных по тематикам обучающих программ за 2019—2022 гг. в Российской Федерации позволило разбить предложение по обучению на три группы:

- Группа 1:** тематики обучения со средним количеством участников не менее 15 000 чел. в год;
- Группа 2:** тематики обучения со средним количеством участников не менее 3000 чел. и менее 15 000 чел. в год;
- Группа 3:** тематики обучения с количеством обучающихся менее 3000 чел. в год.

В рамках Группы 1 представлены наиболее популярные в России тематики обучения в сфере предпринимательства, в том числе:

- «Бизнес-планирование» — в среднем 25% всех обучающихся за год;
- «Поиск сотрудников и управление персоналом» — в среднем 11% всех обучающихся за год;
- «Масштабирование бизнеса» — в среднем 8% всех обучающихся за год;
- «Продажи (в т. ч. через маркетплейсы)» — в среднем 7% всех обучающихся за год;
- «Личная эффективность (лидерство)» — в среднем 6% всех обучающихся за год;
- «Молодежное предпринимательство» — в среднем 5% всех обучающихся за год.

В отличие от наиболее устойчивых популярных тем, которые во многом совпадают с перечнем наиболее популярных тем поисковых запросов, в рамках Группы 2 наблюдается динамика запросов, демонстрирующая популярность отдельных тем. На рис. 10 представлена динамика предложения по тематикам Группы 2.

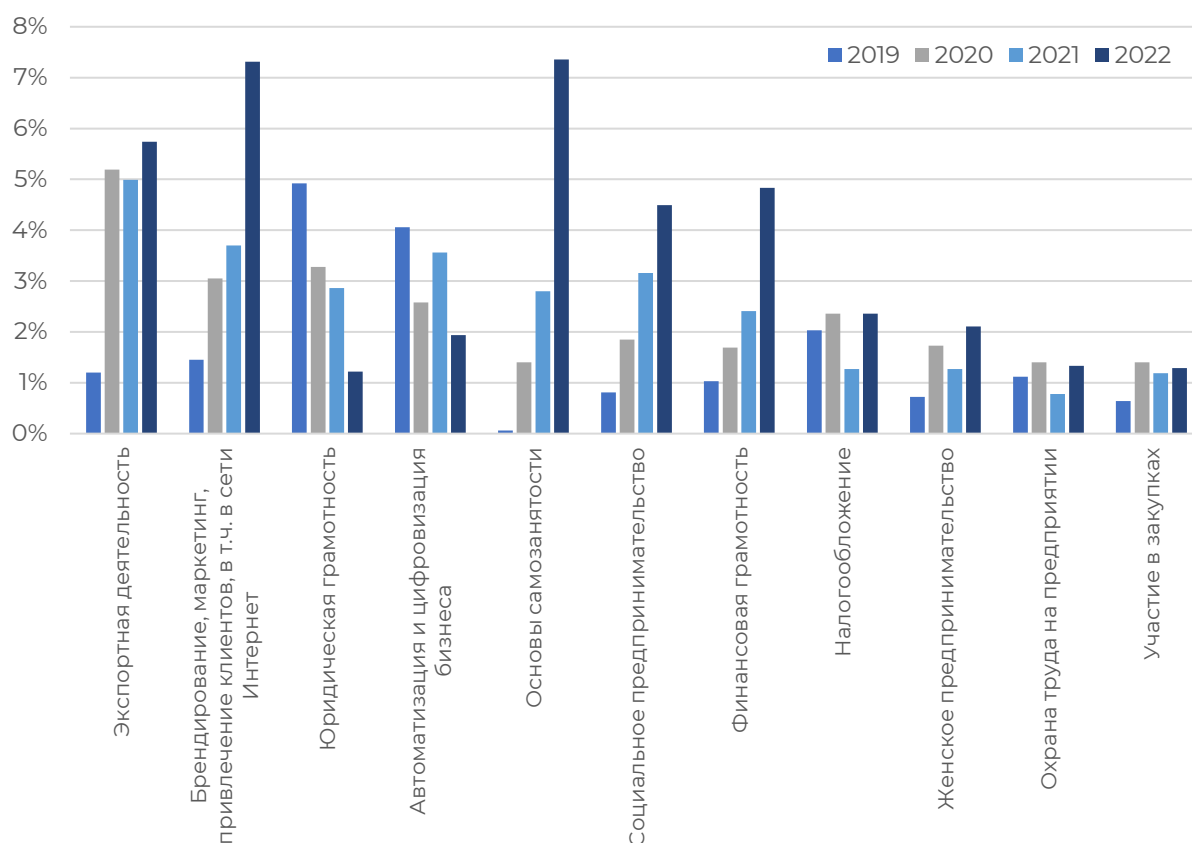


Рис. 10. Динамика тем предложения по обучающим программам в сфере предпринимательства в России, 2019—2022 гг.

Источник: составлено по данным проекта.

Представленные данные показывают, что в 2022 г. выросла доля обучающихся по программам «Брендинг, маркетинг, привлечение клиентов, в том числе в сети Интернет», «Экспортная деятельность»¹², «Финансовая

¹² В дополнение к тематической разбивке обучающих программ, представленной выше, авторами настоящего исследования были также дополнительно проанализированы данные по обучающим программам, представленные АНО ДПО «Школа экспорта Акционерного общества «Российский экспортный центр» по теме «Экспортная деятельность»

грамотность», «Социальное предпринимательство». Особенно значительный рост наблюдается по программам «Основы самозанятости и старт бизнеса», при этом доля обучающихся по теме «Юридическая грамотность» снижается.

Группировка данных по реализованным обучающим программам в сфере предпринимательства в соответствии с моделью компетенций, используемой в проекте, указывает на то, что чаще граждане выбирают обучение по программам «Поиск бизнес-возможности и создание бизнес-идеи» и «Нахождение и привлечение ресурсов» (рис. 11).

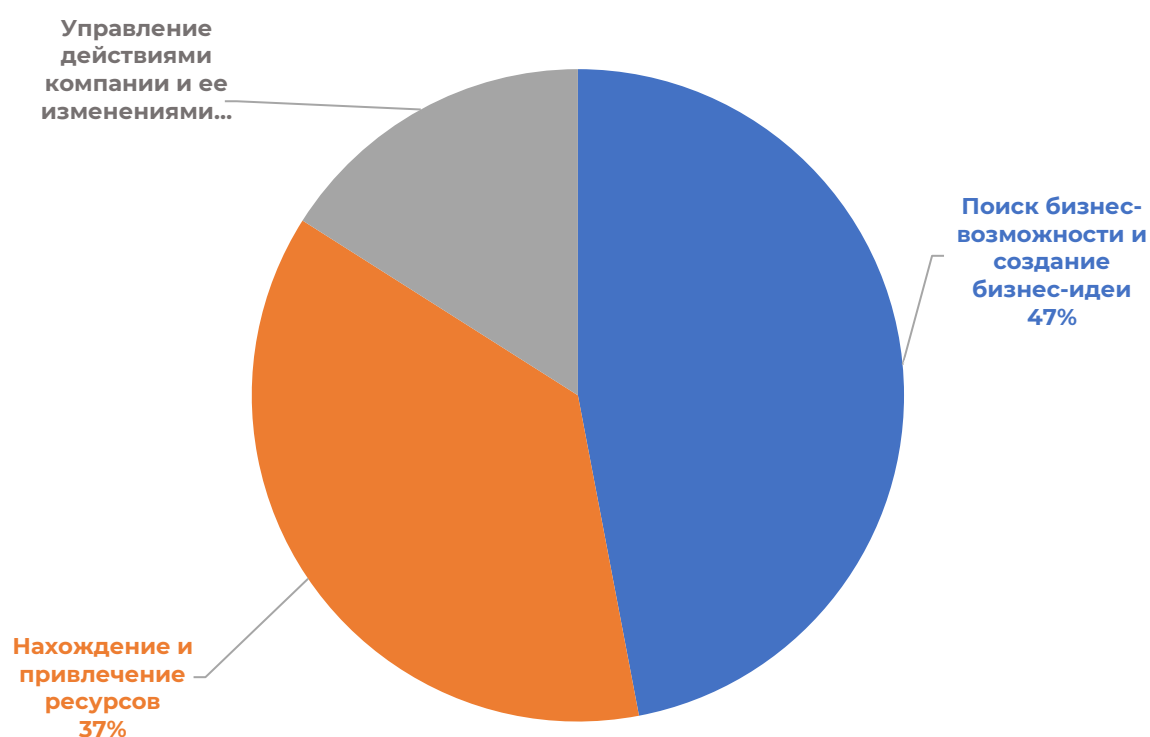


Рис. 11. Разбивка тем обучающих программ согласно модели проекта, %, 2019—2022 гг.

Источник: составлено по данным проекта.

Можно предположить, что из-за влияния санкций в отношении России сократились ранее доступные бизнес-опции, что вызвало потребность со стороны граждан в поиске новых возможностей для бизнеса. Анализ динамики прохождения обучения по соответствующим группам модели проекта за годы наблюдений показывает, что в 2022 г. выросло количество граждан, прошедших обучение по теме «Поиск бизнес-возможности и создание бизнес-идеи» по сравнению с темой «Нахождение и привлечение ресурсов».

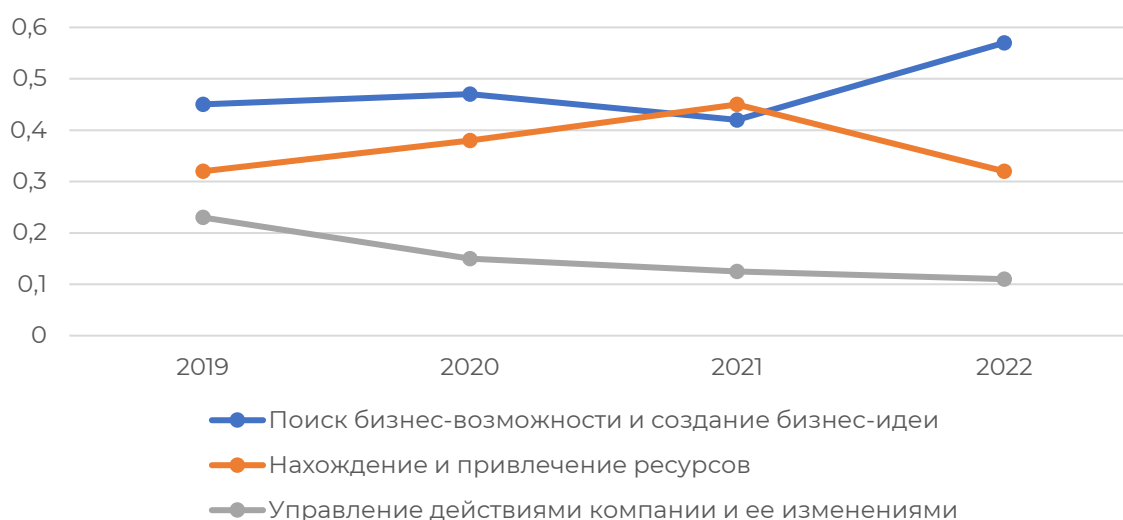


Рис. 12. Динамика обучающих программ согласно модели проекта, 2019—2022 гг.
 Источник: составлено по данным проекта.

5.2. Структура предложения в разрезе субъектов РФ

Принимая во внимание разный размер субъектов РФ, данные по обучению российских граждан за четыре года наблюдений (2019—2022 гг.) были скорректированы с учетом относительного показателя числа прошедших обучение на одного человека, проживающего в регионе РФ. На основе полученных данных были выделены четыре группы субъектов РФ (таблица 4):

Группа SQ1 — по числу прошедших обучение от минимального значения (0,03% в Республике Ингушетия) до первого квартиля (0,27%);

Группа SQ2 — по уровню запросов от первого квартиля включительно и до медианного значения (0,38%);

Группа SQ3 — по уровню запросов от медианного значения включительно до третьего квартиля (0,66%);

Группа SQ4 — от 3 квартиля включительно до максимального значения (3,08%).

Средняя доля прошедших обучение в субъектах РФ за четыре года на одного человека, проживающего в регионе РФ, составила 0,52%. Полученные данные позволяют предположить, что в субъектах РФ, относящихся к Группе SQ4, доля населения, прошедшего обучение, почти в 5 раз больше, чем в регионах Группы SQ1 (среднее значение 0,19% для Группы Q1 против 1,05% для

Группы Q4). Сравнение регионов из Групп SQ1 и SQ4 по данным спроса и предложения дает следующую картину.

1. Ряд субъектов РФ имеют низкую оценку одновременно по среднему спросу и среднему предложению на одного человека, проживающего в регионе, в т. ч. Забайкальский край, Кабардино-Балкарская Республика, Карачаево-Черкесская Республика, Псковская область, Республика Ингушетия, Республика Калмыкия, Республика Тыва, Чеченская Республика;
2. Ряд субъектов РФ имеют высокую оценку одновременно и по среднему спросу, и по среднему предложению на одного жителя региона, в т. ч. Ямало-Ненецкий автономный округ, Республика Северная Осетия-Алания, Республика Карелия, Чукотский автономный округ, Ленинградская область, город федерального значения Москва.

Такая ситуация может служить основанием для изменения политики региональных властей, связанной с поддержкой и стимулированием предпринимательской образовательной активности. В отсутствие целенаправленных действий со стороны соответствующего региона РФ фактические спрос и предложение в регионе обучающих программ в сфере предпринимательства могут создавать устойчивые неблагоприятные условия для местных жителей по сравнению со среднероссийскими показателями, либо будет существовать разрыв между уровнем запросов со стороны населения на обучающие программы и фактическими усилиями региона для удовлетворения данного спроса.

Качество обучающих программ в регионе РФ отражают степень обеспеченности обучающими программами населения (количество программ на одного человека, проживающего в субъекте РФ), а также среднее число слушателей на одну программу. Регионы РФ с высоким уровнем предпринимательской образовательной активности могут выступать в качестве образца в части количества программ обучения на одного человека, проживающего в таком регионе. Это должны учитывать субъекты РФ, испытывающие системные сложности в предпринимательской активности.

Не менее важным обстоятельством представляется выявленная на основании данных по регионам РФ ситуация, при которой в отдельных регионах устойчиво низка численность граждан, прошедших обучение по программам в сфере предпринимательства. В данном случае речь может идти о неэффективных методах управления обучающими программами в сфере предпринимательства, при которых на один условный рубль государственной поддержки, выделяемой на реализацию сопоставимых по содержанию и качеству обучающих программ в сфере предпринимательства, в регионах РФ показатели числа прошедших обучение по одной программе граждан могут различаться в 2 раза или даже больше (в группе регионов SQ4 среднее количество человек, прошедших обучение по одной программе, выше в 2,06 раза, чем в группе регионов SQ1). В Таблице 4 представлены регионы РФ, где при относительно большом количестве программ среднее количество слушателей на одну программу может быть меньше среднероссийского показателя (77 человек на одну программу). В Топ-5 субъектов РФ по числу обучающихся по одной программе входят город федерального значения Москва (среднее количество 1533 человек на одну программу), Республика Дагестан (373 человека), Республика Татарстан (Татарстан) (268 человек), Нижегородская область (254 человек), Челябинская область (244 человек). К числу регионов с наименьшим числом слушателей на одну программу относятся Ненецкий автономный округ (9 человек на одну программу), Псковская область (12 человек), Республика Ингушетия (12 человек), Республика Тыва, Владимирская область, Еврейская автономная область (по 15 человек).

Таблица 4. Региональное предложение по обучающим курсам по предпринимательству, 2019—2022 гг.

Источник: составлено по данным проекта

№	Субъект РФ	Всего прошедших обучение за 2019—2022 гг.	Всего прошедших обучение за 2022 г.	Население субъекта РФ	Охват обучения за 4 года: количество прошедших обучение на 1 человека в субъекте РФ	Охват обучения за 2022 г.: количество прошедших обучение на 1 человека в субъекте РФ	Количество программ за 2019—2022 гг.	Среднее число слушателей на 1 программу в субъекте РФ за 2019—2022 гг.	Количество программ на 10 человек в субъекте РФ за 2019—2022 гг.
Группа SQ1									
1	Республика Ингушетия	138	34	506 688	0,03%	0,01%	12	12	3,53
2	Костромская область	728	111	633 392	0,11%	0,02%	28	26	2,52
3	Республика Тыва	457	171	327 388	0,14%	0,05%	30	15	1,75
4	Республика Башкортостан	5 687	603	4 037 811	0,14%	0,01%	44	129	0,73
5	Московская область	10 935	1 632	7 687 647	0,14%	0,02%	123	89	0,75
6	Забайкальский край	1 555	377	1 059 657	0,15%	0,04%	35	44	0,93
7	Пензенская область	2 108	1 029	1 304 825	0,16%	0,08%	67	31	0,65
8	Кабардино-Балкарская Республика	1 438	152	868 174	0,17%	0,02%	30	48	1,97
9	Чеченская Республика	2 812	1 599	1 476 752	0,19%	0,11%	75	37	0,47
10	Удмуртская Республика	2 867	293	1 501 005	0,19%	0,02%	31	92	1,06
11	Чувашская Республика — Чувашия	2 388	208	1 217 820	0,20%	0,02%	44	54	2,12
12	Оренбургская область	3 866	810	1 956 256	0,20%	0,04%	56	69	0,69
13	Кемеровская область — Кузбасс	5 288	1 105	2 657 758	0,20%	0,04%	59	90	0,53
14	Орловская область	1 488	223	733 682	0,20%	0,03%	77	19	3,45

№	Субъект РФ	Всего прошедших обучение за 2019—2022 гг.	Всего прошедших обучение за 2022 г.	Население субъекта РФ	Охват обучения за 4 года: количество прошедших обучение на 1 человека в субъекте РФ	Охват обучения за 2022 г.: количество прошедших обучение на 1 человека в субъекте РФ	Количество программ за 2019—2022 гг.	Среднее число слушателей на 1 программу в субъекте РФ за 2019—2022 гг.	Количество программ на 10 человек в субъекте РФ за 2019—2022 гг.
15	Республика Калмыкия	578	228	271 035	0,21%	0,08%	34	17	1,49
16	Карачаево-Черкесская Республика	1 031	149	465 669	0,22%	0,03%	25	41	1,68
17	Брянская область	2 719	213	1 192 570	0,23%	0,02%	64	42	3,00
18	Красноярский край	6 959	767	2 867 875	0,24%	0,03%	90	77	1,17
19	Ставропольский край	6 977	442	2 803 021	0,25%	0,02%	173	40	3,91
20	Псковская область	1 596	240	626 046	0,25%	0,04%	138	12	5,75
21	Вологодская область	3 048	574	1 160 721	0,26%	0,05%	95	32	1,66
Группа SQ2									
22	Свердловская область	11 428	1 563	4 310 861	0,27%	0,04%	112	102	0,72
23	Республика Мордовия	2 129	262	790 829	0,27%	0,03%	79	27	3,02
24	Мурманская область	2 042	77	741 511	0,28%	0,01%	75	27	9,74
25	Саратовская область	6 892	688	2 421 785	0,28%	0,03%	58	119	0,84
26	Республика Крым	5 573	1 178	1 912 025	0,29%	0,06%	57	98	0,48
27	Ярославская область	3 679	10	1 253 189	0,29%	0,00%	76	48	76,00
28	Тверская область	3 726	888	1 260 345	0,30%	0,07%	51	73	0,57
29	Алтайский край	7 138	1 660	2 317 052	0,31%	0,07%	207	34	1,25
30	город федерального значения Севастополь	1 384	269	448 829	0,31%	0,06%	39	35	1,45
31	Республика Хакасия	1 673	723	534 186	0,31%	0,14%	46	36	0,64
32	Ростовская область	13 259	1 719	4 195 327	0,32%	0,04%	94	141	0,55
33	Владимирская область	4 368	658	1 358 538	0,32%	0,05%	297	15	4,51
34	Белгородская область	5 009	653	1 547 532	0,32%	0,04%	125	40	1,91

№	Субъект РФ	Всего прошедших обучение за 2019—2022 гг.	Всего прошедших обучение за 2022 г.	Население субъекта РФ	Охват обучения за 4 года: количество прошедших обучение на 1 человека в субъекте РФ	Охват обучения за 2022 г.: количество прошедших обучение на 1 человека в субъекте РФ	Количество программ за 2019—2022 гг.	Среднее число слушателей на 1 программу в субъекте РФ за 2019—2022 гг.	Количество программ на 10 человек в субъекте РФ за 2019—2022 гг.
35	Тамбовская область	3 275	1 126	1 006 962	0,33%	0,11%	66	50	0,59
36	Краснодарский край	19 422	1 733	5 677 786	0,34%	0,03%	460	42	2,65
37	город федерального значения Санкт-Петербург	18 532	859	5 392 992	0,34%	0,02%	131	141	1,53
38	Архангельская область	3 783	2 429	1 092 277	0,35%	0,22%	69	55	0,28
39	Курская область	3 871	516	1 103 059	0,35%	0,05%	122	32	2,36
Группа SQ3									
40	Самарская область	12 059	148	3 179 026	0,38%	0,00%	255	47	17,23
41	Томская область	4 103	202	1 079 051	0,38%	0,02%	104	39	5,15
42	Иркутская область	9 120	2 537	2 390 827	0,38%	0,11%	66	138	0,26
43	Сахалинская область	1 880	487	488 453	0,38%	0,10%	89	21	1,83
44	Курганская область	3 244	972	826 941	0,39%	0,12%	64	51	0,66
45	Республика Бурятия	3 925	1 377	986 109	0,40%	0,14%	155	25	1,13
46	Республика Дагестан	12 686	2 613	3 111 353	0,41%	0,08%	34	373	0,13
47	Ульяновская область	5 146	2 184	1 229 687	0,42%	0,18%	91	57	0,42
48	Калининградская область	4 286	710	1 012 253	0,42%	0,07%	138	31	1,94
49	Тюменская область	6 614	296	1 537 684	0,43%	0,02%	47	141	1,59
50	Волгоградская область	10 811	1 810	2 491 751	0,43%	0,07%	234	46	1,29
51	Омская область	8 388	1 014	1 926 562	0,44%	0,05%	332	25	3,27
52	Липецкая область	5 378	764	1 139 492	0,47%	0,07%	117	46	1,53
53	Нижегородская область	15 218	3 362	3 203 818	0,47%	0,10%	60	254	0,18

№	Субъект РФ	Всего прошедших обучение за 2019—2022 гг.	Всего прошедших обучение за 2022 г.	Население субъекта РФ	Охват обучения за 4 года: количество прошедших обучение на 1 человека в субъекте РФ	Охват обучения за 2022 г.: количество прошедших обучение на 1 человека в субъекте РФ	Количество программ за 2019—2022 гг.	Среднее число слушателей на 1 программу в субъекте РФ за 2019—2022 гг.	Количество программ на 10 человек в субъекте РФ за 2019—2022 гг.
54	Челябинская область	17 800	2 951	3 466 960	0,51%	0,09%	73	244	0,25
55	Ханты-Мансийский автономный округ — Югра	9 194	61	1 674 086	0,55%	0,00%	91	101	14,92
56	Рязанская область	6 117	67	1 108 924	0,55%	0,01%	167	37	24,93
57	Республика Марий Эл	3 845	475	679 094	0,57%	0,07%	91	42	1,92
58	Республика Татарстан (Татарстан)	23 071	8 544	3 902 642	0,59%	0,22%	86	268	0,10
59	Новгородская область	3 576	424	596 173	0,60%	0,07%	124	29	2,92
60	Астраханская область	6 041	298	1 005 967	0,60%	0,03%	110	55	3,69
61	Воронежская область	14 499	3 029	2 323 657	0,62%	0,13%	268	54	0,88
62	Новосибирская область	17 500	3 303	2 798 251	0,63%	0,12%	396	44	1,20
63	Республика Коми	5 138	1 065	820 171	0,63%	0,13%	155	33	1,46
Группа SQ4									
64	Калужская область	6 645	1 208	1 000 070	0,66%	0,12%	188	35	1,56
65	Приморский край	13 031	2 462	1 895 305	0,69%	0,13%	216	60	0,88
66	Еврейская автономная область	1 110	117	158 381	0,70%	0,07%	72	15	6,15
67	Хабаровский край	9 305	4 264	1 315 310	0,71%	0,32%	396	23	0,93
68	Республика Северная Осетия-Алания	5 024	1 338	697 064	0,72%	0,19%	245	21	1,83
69	Ленинградская область	13 651	3 554	1 876 392	0,73%	0,19%	322	42	0,91
70	Ивановская область	7 380	1 224	997 196	0,74%	0,12%	248	30	2,03

№	Субъект РФ	Всего прошедших обучение за 2019—2022 гг.	Всего прошедших обучение за 2022 г.	Население субъекта РФ	Охват обучения за 4 года: количество прошедших обучение на 1 человека в субъекте РФ	Охват обучения за 2022 г.: количество прошедших обучение на 1 человека в субъекте РФ	Количество программ за 2019—2022 гг.	Среднее число слушателей на 1 программу в субъекте РФ за 2019—2022 гг.	Количество программ на 10 человек в субъекте РФ за 2019—2022 гг.
71	Кировская область	9 714	1 427	1 262 549	0,77%	0,11%	325	30	2,28
72	Смоленская область	7 218	1 868	934 747	0,77%	0,20%	317	23	1,70
73	Республика Карелия	4 927	1 613	614 628	0,80%	0,26%	174	28	1,08
74	Республика Алтай	1 964	205	220 140	0,89%	0,09%	45	44	2,20
75	город федерального значения Москва	113 446	5 023	12 692 466	0,89%	0,04%	74	1 533	0,15
76	Магаданская область	1 276	732	140 199	0,91%	0,52%	73	17	1,00
77	Республика Саха (Якутия)	9 260	886	970 105	0,95%	0,09%	162	57	1,83
78	Амурская область	7 587	702	790 676	0,96%	0,09%	102	74	1,45
79	Республика Адыгея (Адыгея)	4 483	793	463 453	0,97%	0,17%	167	27	2,11
80	Ненецкий автономный округ	433	19	44 110	0,98%	0,04%	50	9	26,32
81	Тульская область	15 672	2 393	1 466 025	1,07%	0,16%	839	19	3,51
82	Пермский край	39 537	6 312	2 599 301	1,52%	0,24%	1423	28	2,25
83	Ямало-Ненецкий автономный округ	8 331	2 377	544 008	1,53%	0,44%	200	42	0,84
84	Камчатский край	6 315	2 609	312 438	2,02%	0,84%	334	19	1,28
85	Чукотский автономный округ	1 563	123	50 726	3,08%	0,24%	83	19	6,75

5.3. Популярность тематик предложения в разрезе субъектов РФ

Анализ обучающих программ в сфере предпринимательства в субъектах РФ позволяет выделить очевидные тематики — лидеры по количеству слушателей, прошедших обучение (нижний порог отсечения 2% всех прошедших обучение в регионе РФ). На представленные в таблице 5 тематики приходится 72% обучающихся по программам в сфере предпринимательства в субъектах РФ.

- «Бизнес-планирование» — 27% (в среднем доля программ в портфеле тем, предложенных в регионах, связана с данной темой обучающих программ)
- «Поиск сотрудников и управление персоналом» — 12%
- «Масштабирование бизнеса» — 9%
- «Личная эффективность (лидерство)» — 7%
- «Продажи (в т. ч. через маркетплейсы)» — 7%
- «Молодежное предпринимательство» — 5%
- «Экспортная деятельность» — 4%
- «Юридическая грамотность» — 3%
- «Брендинг, маркетинг, привлечение клиентов, в т. ч. в сети Интернет» — 3%
- «Автоматизация и цифровизация бизнеса» — 3%
- «Налогообложение» — 2%
- «Основы самозанятости и старт бизнеса» — 3%

Как можно увидеть, структура популярных тематик предложения частично совпадает со структурой топ-спроса в регионах РФ (например, «Бизнес-планирование», «Продажи (в т. ч. числе через маркетплейсы)», «Брендинг, маркетинг, привлечение клиентов, в том числе в сети Интернет», «Поиск сотрудников и управление персоналом», «Основы самозанятости и старт бизнеса», «Масштабирование бизнеса»). При этом приоритет предложения по обучающим программам в сфере предпринимательства иной, чем при анализе поисковых запросов. Так, более приоритетный запрос по теме «Продажи (в том числе через маркетплейсы)» имеет существенно меньшее среднее покрытие за счет реализуемых обучающих программ, как и

тематика «Брендинг, маркетинг и привлечение клиентов, в том числе в сети Интернет» (2-е и 3-е место по популярности среди проанализированных поисковых запросов).

Некоторые тематики вообще не представлены в предложениях в субъектах РФ. К примеру, высокий запрос на тематики обучения «Финансовая грамотность», «Формирование и представление отчетности (налоговой, бухгалтерской и др.)», «Охрана труда на предприятии» и «Туризм и гостиничный бизнес» не отражается в перечне наиболее популярных обучающих программ в субъектах РФ. Также следует отметить, что в список топ-программ по количеству слушателей, прошедших обучение, входит тематика «Автоматизация и цифровизация бизнеса», которая не входила в список топ-запросов по регионам РФ. Это может свидетельствовать о несоответствии реального спроса и фактического предложения в связи с тем, что органы инфраструктуры поддержки МСП продвигают обучающие программы, которые пользуются наименьшей популярностью. (Вероятная логика: «обучаем не тому, что требуется в регионах, а тому, что считаем важным»).

Помимо средних значений, отраженных популярными запросами выше, не менее интересны и некоторые локальные сюжеты, связанные со значимостью конкретных тематик обучающих программ для отдельных регионов РФ. К примеру, тематика «Молодежное предпринимательство» наиболее активно продвигается в портфеле предложений таких регионов РФ, как Республика Алтай, Камчатский край, Тверская и Ульяновская области (более 25% общего числа обучившихся в регионе). Тематика «Поиск сотрудников и управление персоналом» наиболее масштабно представлена количеством участников, прошедших обучение в городе федерального значения Москве (более 50% общего числа обучившихся в данном регионе). Наибольшее число прошедших обучение по программам «Продажи (в том числе через маркетплейсы)» представлено в Ивановской, Мурманской и Оренбургской областях (более 15% общего числа обучившихся). Тематика «Масштабирование бизнеса» наиболее востребована в Астраханской области (более 54% всех обучившихся в регионе) и Приморском крае (более 25%). В Ростовской области наиболее популярной стала тематика «Личная эффективность (лидерство)».

Таблица 5. Региональное предложение по обучающим программам в сфере предпринимательства, 2019—2022 гг.

Источник: составлено по данным проекта¹³

№	Субъекты РФ	Бизнес-планирование	Поиск сотрудников и управление персоналом	Масштабирование бизнеса	Личная эффективность (лидерство)	Продажи, в т. ч. через маркетплейсы	Молодежное предпринимательство	Экспортная деятельность	Юридическая грамотность	Брендинг, маркетинг, привлечение клиентов,	Автоматизация и цифровизация бизнеса	Налогообложение	Основы самозанятости
1	Алтайский край	19%	3%	9%	7%	12%	4%	4%	3%	8%	2%	1%	1%
2	Амурская область	60%	2%	3%	2%	2%	8%	2%	1%	1%	1%	1%	2%
3	Архангельская область	18%	1%	8%	5%	4%	1%	2%	1%	3%	2%	0%	2%
4	Астраханская область	12%	2%	54%	3%	2%	4%	3%	1%	1%	3%	0%	1%
5	Белгородская область	24%	4%	14%	10%	6%	2%	3%	3%	3%	6%	0%	3%
6	Брянская область	50%	2%	5%	10%	5%	0%	4%	2%	1%	2%	1%	0%
7	Владимирская область	22%	4%	8%	9%	7%	1%	4%	8%	3%	5%	3%	2%
8	Волгоградская область	32%	3%	6%	5%	5%	3%	2%	2%	3%	2%	1%	6%
9	Вологодская область	12%	8%	6%	5%	6%	0%	0%	9%	4%	3%	2%	0%
10	Воронежская область	21%	4%	21%	7%	7%	14%	1%	3%	7%	3%	0%	3%
11	город федерального значения Москва	14%	56%	5%	4%	4%	0%	12%	2%	0%	2%	0%	0%

¹³ Цветовое обозначение в таблице отражает величину доли (в числовом выражении в %) регионального предложения по конкретной теме обучения (от красного к зеленому). Зеленый цвет ячеек отражает наибольшие числовые значения в выборке, красный — наименьшие.

№	Субъекты РФ	Бизнес-планирование	Поиск сотрудников и управление персоналом	Масштабирование бизнеса	Личная эффективность (лидерство)	Продажи, в т. ч. через маркетплейсы	Молодежное предпринимательство	Экспортная деятельность	Юридическая грамотность	Брендинг, маркетинг, привлечение клиентов,	Автоматизация и цифровизация бизнеса	Налогообложение	Основы самозанятости
12	город федерального значения Санкт-Петербург	29%	5%	16%	13%	11%	0%	1%	5%	2%	6%	0%	1%
13	город федерального значения Севастополь	32%	0%	25%	2%	0%	3%	3%	0%	18%	1%	0%	1%
14	Еврейская автономная область	12%	0%	6%	10%	1%	7%	13%	7%	4%	0%	2%	1%
15	Забайкальский край	38%	2%	7%	6%	6%	0%	6%	4%	0%	4%	0%	9%
16	Ивановская область	13%	5%	5%	6%	16%	0%	1%	7%	7%	5%	3%	4%
17	Иркутская область	38%	2%	7%	5%	4%	18%	2%	2%	2%	3%	0%	0%
18	Кабардино-Балкарская Республика	26%	5%	4%	3%	3%	0%	12%	9%	0%	1%	2%	3%
19	Калининградская область	28%	3%	11%	7%	10%	1%	3%	3%	4%	5%	0%	3%
20	Калужская область	10%	3%	10%	8%	7%	1%	3%	5%	2%	3%	2%	3%
21	Камчатский край	11%	4%	3%	4%	3%	29%	2%	3%	5%	3%	0%	1%
22	Карачаево-Черкесская Республика	27%	1%	4%	3%	5%	0%	7%	16%	0%	1%	0%	17%
23	Кемеровская область — Кузбасс	31%	2%	7%	7%	7%	24%	3%	2%	0%	2%	0%	1%
24	Кировская область	16%	4%	3%	4%	8%	5%	2%	8%	6%	4%	7%	1%
25	Костромская область	21%	4%	22%	10%	15%	0%	0%	4%	9%	4%	0%	2%
26	Краснодарский край	31%	5%	14%	12%	9%	1%	1%	4%	6%	4%	2%	1%
27	Красноярский край	31%	3%	9%	7%	7%	19%	3%	3%	2%	3%	1%	5%

№	Субъекты РФ	Бизнес-планирование	Поиск сотрудников и управление персоналом	Масштабирование бизнеса	Личная эффективность (лидерство)	Продажи, в т. ч. через маркетплейсы	Молодежное предпринимательство	Экспортная деятельность	Юридическая грамотность	Брендинг, маркетинг, привлечение клиентов,	Автоматизация и цифровизация бизнеса	Налогообложение	Основы самозанятости
28	Курганская область	23%	1%	12%	2%	5%	20%	8%	2%	2%	1%	2%	0%
29	Курская область	42%	3%	5%	11%	6%	0%	6%	7%	3%	1%	1%	2%
30	Ленинградская область	23%	1%	11%	2%	5%	6%	1%	1%	2%	20%	0%	3%
31	Липецкая область	30%	1%	13%	6%	6%	9%	7%	5%	3%	3%	4%	2%
32	Магаданская область	14%	1%	4%	6%	6%	22%	0%	1%	4%	1%	1%	1%
33	Московская область	28%	4%	16%	15%	9%	0%	1%	4%	2%	7%	0%	2%
34	Мурманская область	25%	3%	8%	10%	18%	0%	2%	3%	2%	6%	0%	0%
35	Ненецкий автономный округ	15%	2%	6%	4%	13%	0%	0%	4%	6%	4%	4%	1%
36	Нижегородская область	63%	1%	5%	3%	4%	0%	1%	1%	0%	1%	0%	8%
37	Новгородская область	23%	2%	6%	7%	3%	22%	6%	5%	6%	2%	2%	0%
38	Новосибирская область	24%	4%	13%	8%	10%	1%	1%	4%	8%	2%	2%	2%
39	Омская область	32%	7%	8%	7%	10%	0%	2%	5%	3%	2%	4%	3%
40	Оренбургская область	37%	2%	6%	5%	17%	1%	7%	2%	6%	2%	0%	1%
41	Орловская область	34%	2%	12%	5%	5%	2%	12%	4%	2%	2%	0%	1%
42	Пензенская область	15%	3%	7%	13%	15%	1%	14%	3%	4%	2%	0%	1%
43	Пермский край	9%	3%	6%	6%	11%	5%	0%	10%	5%	2%	20%	1%

№	Субъекты РФ	Бизнес-планирование	Поиск сотрудников и управление персоналом	Масштабирование бизнеса	Личная эффективность (лидерство)	Продажи, в т. ч. через маркетплейсы	Молодежное предпринимательство	Экспортная деятельность	Юридическая грамотность	Брендинг, маркетинг, привлечение клиентов,	Автоматизация и цифровизация бизнеса	Налогообложение	Основы самозанятости
44	Приморский край	23%	1%	26%	8%	6%	1%	2%	5%	5%	2%	5%	1%
45	Псковская область	25%	4%	11%	9%	8%	0%	1%	5%	7%	3%	0%	1%
46	Республика Адыгея (Адыгея)	22%	5%	5%	13%	10%	0%	1%	2%	5%	1%	1%	3%
47	Республика Алтай	15%	1%	6%	1%	1%	48%	0%	2%	2%	1%	0%	0%
48	Республика Башкортостан	31%	4%	17%	14%	9%	4%	5%	4%	1%	5%	0%	0%
49	Республика Бурятия	19%	0%	7%	4%	3%	3%	4%	2%	4%	0%	0%	12%
50	Республика Дагестан	54%	0%	1%	18%	1%	19%	0%	0%	0%	0%	0%	0%
51	Республика Ингушетия	24%	4%	19%	10%	9%	0%	8%	4%	0%	8%	0%	14%
52	Республика Калмыкия	16%	2%	6%	24%	9%	0%	15%	4%	6%	2%	0%	2%
53	Республика Карелия	20%	1%	11%	4%	2%	2%	2%	1%	2%	3%	1%	9%
54	Республика Коми	22%	2%	3%	4%	9%	13%	1%	7%	5%	1%	3%	4%
55	Республика Крым	52%	0%	12%	1%	2%	0%	4%	0%	3%	3%	0%	4%
56	Республика Марий Эл	52%	1%	6%	3%	2%	7%	1%	1%	6%	1%	1%	1%
57	Республика Мордовия	15%	2%	10%	3%	5%	2%	5%	1%	6%	3%	0%	2%
58	Республика Саха (Якутия)	48%	3%	11%	5%	3%	1%	1%	3%	4%	9%	2%	1%
59	Республика Северная Осетия-Алания	14%	3%	13%	4%	4%	19%	3%	8%	3%	4%	3%	1%

№	Субъекты РФ	Бизнес-планирование	Поиск сотрудников и управление персоналом	Масштабирование бизнеса	Личная эффективность (лидерство)	Продажи, в т. ч. через маркетплейсы	Молодежное предпринимательство	Экспортная деятельность	Юридическая грамотность	Брендинг, маркетинг, привлечение клиентов,	Автоматизация и цифровизация бизнеса	Налогообложение	Основы самозанятости
60	Республика Татарстан (Татарстан)	55%	2%	6%	6%	9%	5%	1%	2%	2%	6%	0%	3%
61	Республика Тыва	19%	4%	10%	8%	7%	4%	10%	3%	5%	7%	0%	0%
62	Республика Хакасия	11%	3%	16%	7%	4%	6%	6%	1%	19%	1%	0%	4%
63	Ростовская область	22%	2%	8%	29%	5%	2%	1%	2%	3%	2%	0%	11%
64	Рязанская область	21%	1%	6%	4%	13%	13%	4%	3%	3%	7%	5%	4%
65	Самарская область	35%	3%	11%	10%	12%	0%	1%	4%	3%	3%	1%	0%
66	Саратовская область	32%	2%	19%	12%	11%	0%	2%	2%	2%	2%	0%	3%
67	Сахалинская область	25%	3%	6%	10%	9%	0%	4%	4%	7%	4%	2%	6%
68	Свердловская область	32%	3%	12%	8%	11%	1%	2%	4%	12%	4%	0%	1%
69	Смоленская область	21%	2%	2%	7%	10%	1%	8%	5%	4%	5%	2%	3%
70	Ставропольский край	17%	4%	11%	6%	7%	18%	2%	9%	2%	3%	0%	2%
71	Тамбовская область	14%	2%	19%	10%	3%	3%	4%	1%	9%	1%	4%	3%
72	Тверская область	28%	2%	9%	9%	3%	36%	3%	2%	0%	2%	0%	3%
73	Томская область	33%	3%	10%	10%	12%	4%	1%	4%	4%	4%	2%	0%
74	Тульская область	18%	1%	6%	4%	6%	7%	1%	4%	4%	2%	3%	4%
75	Тюменская область	39%	2%	10%	7%	4%	24%	2%	2%	1%	2%	0%	0%

№	Субъекты РФ	Бизнес-планирование	Поиск сотрудников и управление персоналом	Масштабирование бизнеса	Личная эффективность (лидерство)	Продажи, в т. ч. через маркетплейсы	Молодежное предпринимательство	Экспортная деятельность	Юридическая грамотность	Брендинг, маркетинг, привлечение клиентов,	Автоматизация и цифровизация бизнеса	Налогообложение	Основы самозанятости
76	Удмуртская Республика	24%	4%	25%	9%	14%	0%	12%	4%	2%	4%	0%	0%
77	Ульяновская область	28%	2%	5%	6%	9%	26%	2%	3%	1%	2%	0%	4%
78	Хабаровский край	16%	3%	5%	7%	10%	4%	2%	6%	13%	3%	1%	9%
79	Ханты-Мансийский автономный округ — Югра	29%	3%	13%	8%	6%	20%	1%	2%	3%	2%	0%	1%
80	Челябинская область	59%	1%	5%	5%	2%	8%	1%	1%	2%	1%	0%	4%
81	Чеченская Республика	42%	4%	2%	6%	4%	0%	3%	4%	4%	1%	2%	0%
82	Чувашская Республика — Чувашия	35%	4%	8%	6%	7%	18%	3%	3%	0%	3%	0%	1%
83	Чукотский автономный округ	17%	6%	8%	8%	7%	5%	6%	3%	9%	0%	0%	4%
84	Ямало-Ненецкий автономный округ	26%	3%	3%	11%	8%	0%	0%	5%	3%	1%	3%	1%
85	Ярославская область	42%	2%	7%	6%	6%	15%	3%	4%	2%	4%	1%	2%
Общий итог		27%	12%	9%	7%	7%	5%	4%	3%	3%	3%	2%	2%

5.4. Форматы обучающих программ в РФ и организаторы обучения

Анализ продолжительности (рис. 13) всех представленных обучающих программ в сфере предпринимательства свидетельствует о том, что наиболее часто организаторы обучения используют программы длительностью от 2 до 5 часов, наименее популярны программы длительностью от 10 до 30 часов и от 30 до 60 часов. Дополнительный анализ показывает, что такая структура популярности форматов по длительности обучения сохраняется вне зависимости от тематики обучения.

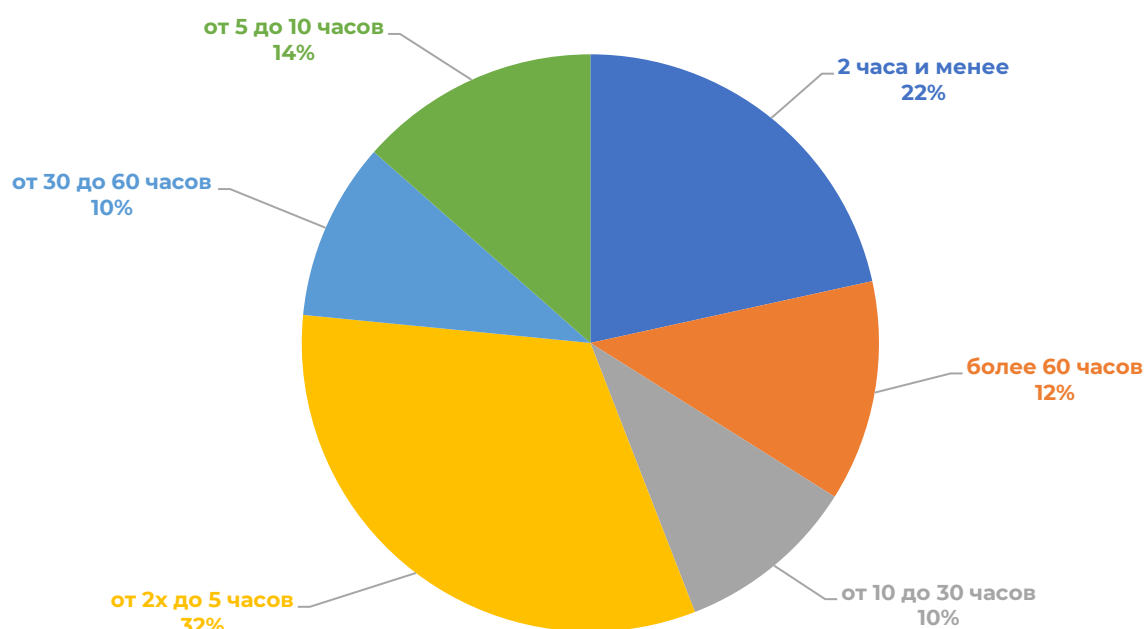


Рис. 13. Структура обучающих программ по продолжительности, %, 2019—2022 гг.

Источник: составлено по данным проекта.

С использованием полей базы данных, содержащих названия обучающих программ, была осуществлена разбивка всех представленных в базе программ по наиболее часто встречающимся форматам: вебинар, онлайн-курс, мастер-класс, семинар, тренинг, курс или программа, программа повышения квалификации и иные форматы (например, встречи с лидерами бизнеса, хакатоны и иные интерактивные форматы). Согласно данным проекта, наиболее популярны форматы «семинар», «курс или программа» (рис. 14). Наименее популярен формат «курсы повышения квалификации».

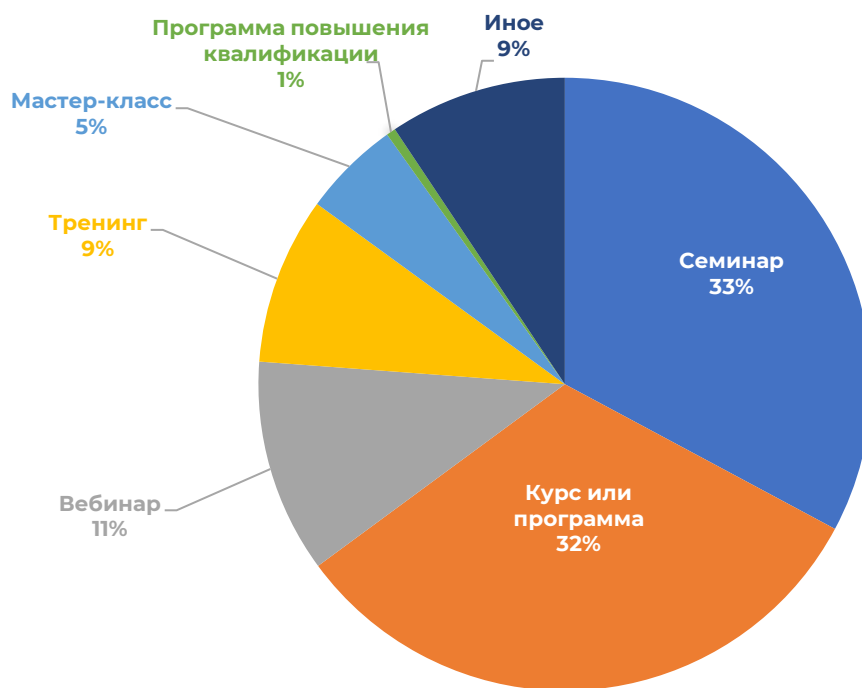


Рис. 14. Структура обучающих программ по форматам, 2019—2022 гг.
 Источник: составлено по данным проекта.

Кросс-анализ форматов обучающих программ и продолжительности обучения показывает, что в основном обучающая программа в формате «вебинар» длится 2 часа и менее, в формате «семинар», «тренинг», «мастер-класс» и «иное» — от 2 до 5 часов, программы повышения квалификации реализуются в основном от 30 до 60 часов. Второй по популярности формат обучающих программ «курс или программа» может длиться более 60 часов.

Таблица 6. Структура предложения по форматам и длительности обучения, 2019—2022 гг.

Источник: составлено по данным проекта

Формат обучения	Продолжительность обучения (часы)					
	до 2-х	от 2-х до 5	от 5 до 10	от 10 до 30	от 30 до 60	более 60
Семинар	26%	61%	11%	2%	0%	0%
Курс / программа	1%	1%	13%	23%	26%	37%
Вебинар	72%	22%	4%	2%	0%	0%
Тренинг	23%	38%	20%	9%	9%	1%
Мастер-класс	19%	45%	25%	10%	1%	0%
ППК	2%	0%	3%	11%	54%	30%
Иное	19%	41%	25%	9%	4%	3%

С использованием данных об организаторах обучения была осуществлена разбивка всех организаторов по категориям: «Юридические лица» (крупные организаторы обучения, такие как ПАО «Сбербанк» и их совместный проект с Минэкономразвития «Деловая среда»), «Индивидуальные предприниматели», «Образовательные учреждения» (высшие учебные заведения, колледжи, техникумы, частные образовательные учреждения дополнительного профессионального образования и т. п.), «Деловые организации» (ТПП РФ, «ОПОРА РОССИИ», «Деловая Россия» и т. п.), «Органы государственной власти и органы местного самоуправления» (отдельные мероприятия, проводимые представителями федеральных или региональных органов государственной власти, а также органов местного самоуправления), «Центры поддержки предпринимательства» (организации инфраструктуры поддержки МСП — фонды и центры поддержки, специализированные автономные некоммерческие организации, Корпорация МСП и т. п.), а также «Прочее» (выявить очевидного организатора было сложно по причине наличия со-организаторов программы). Помимо организаторов обучения, в ряде случаев были отмечены самозанятые граждане как исполнители обучения.

Общее количество уникальных организаторов, а также непосредственных исполнителей обучения составляет менее 3000. В таблице 7 представлены данные о количестве обучающих программ, среднем количестве прошедших

обучение на одну программу по каждой категории организаторов и исполнителей, а также наиболее популярный формат обучения, использованный организатором или исполнителем обучения. Согласно данным проекта, две основные категории организаторов и исполнителей обучения — «Юридические лица» и «Центры поддержки предпринимательства» — предложили программы, по которым прошли обучение 81% участников, но указанные категории организаторов предложили 69% программ. По среднему количеству прошедших обучение участников на одну обучающую программу наиболее эффективны программы, организованные представителями категорий «Юридические лица» (135 прошедших обучение на одну программу), «Органы государственной власти и органы местного самоуправления» (124), а также «Центры поддержки предпринимательства» (97). В формате «семинар» реализуются 68% всех обучающих программ, организованных юридическими лицами. Формат «курс или программа» выбирают организаторы из категорий «Центры поддержки предпринимательства», «Образовательные учреждения» и «Иное». Больше половины обучающих программ, реализуемых государственными органами, осуществляется в формате «тренинг».

Таблица 7. Структура предложения по форматам и длительности обучения, 2019—2022 гг.

Источник: составлено по данным проекта

Организатор обучения	Юр. лица	ИП	СЗ	Образов. учреждения	Деловые организации (ТПП РФ, ОПОРА РОССИИ, Деловая Россия)	Органы государственной власти и органы местного самоуправления	Фонды, центры поддержки, специализированные АНО, Корпорация МСП и т. п.	Прочее
Количество программ	3 670	2 000	538	634	291	21	5 191	550
Количество прошедших обучение	494 771	119 200	17 780	55 154	16 360	2 599	503 691	25 629
Среднее количество прошедших обучение на 1 программу	135	60	33	87	56	124	97	47
Наиболее популярный формат обучения	Семинар (68%)		Семинар, 35%	Курс или программа, 66%	Семинар, 33%	Тренинг, 50%	Курс или программа, 36%	Курс или программа, 46%

6. Предпринимательская образовательная активность в регионах РФ

6.1. Профиль обучающихся

Данные выборки позволяют составить ограниченный социально-демографический профиль обучающегося. К примеру, информация о половой принадлежности слушателей обучающих программ доступна в 90% программ, о возрастном распределении обучающихся — в 68% программ, о занятости слушателей — в 47% программах, а в 32% есть информация об имеющемся у слушателей образовании. Профиль обучающегося будет построен с учетом половозрастной структуры выборки. Данные о занятости приводятся с оговоркой, что в базе отсутствует информация о занятости в отношении более 50% обучающихся по программам в сфере предпринимательства.

Наиболее характерный портрет обучающегося по программам в регионах РФ: женщина (57% в среднем региональном срезе по всей выборке) в возрасте от 25 до 35 лет (29% по всем региональным срезам по выборке), предположительно (учитывая доступность данных о занятости обучающихся) являющаяся ИП (30% в региональном срезе по доступной выборке), или студенткой вуза, или школьницей. Более подробно информация по профилю обучающегося в разрезе возрастных групп представлена на рис. 15, а по занятости — на рис. 16. Фактор пола в профиле обучающегося также существенно зависит от региона РФ. К примеру, в таких субъектах РФ, как Кабардино-Балкарская Республика, Республика Ингушетия, Чеченская Республика, мужчины составляют большую долю обучающихся (более 56%), а в Республике Бурятия, Республике Карелия, Алтайском крае доля женщин среди обучающихся может составлять более 70% (таблица 8).

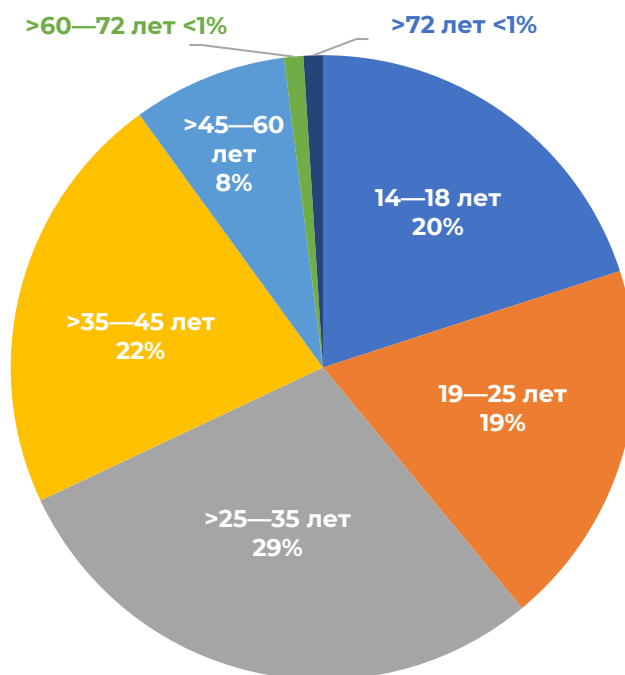


Рис. 15. Возрастной профиль обучающихся в регионах РФ, 2019—2022 гг.

Источник: составлено по данным проекта.

Возрастной профиль обучающегося в регионах РФ играет важную роль с точки зрения продвижения обучающих программ в сфере предпринимательства и их наполнения. Чем более «молодая» структура обучающихся, тем более вероятно, что со стороны целевой аудитории будут востребованы такие тематики обучения, как «Основы самозанятости и старт бизнеса», «Молодежное предпринимательство», «Креативное предпринимательство», а рост среднего возраста обучающихся может менять характер вопросов слушателей программ в рамках модели проекта (другой этап развития предпринимательского проекта). Это связано с влиянием опыта и возраста человека на вероятность запуска предпринимательского проекта, а также на вероятность успеха предпринимателя (см.: Azoulay et al., 2020 о влиянии возраста на вероятность успеха технологического стартапа). Как можно увидеть в таблице 8, в выборке проекта представлены регионы РФ, где в обучающих программах участвуют в основном люди старше 35 лет (например, Калужская область, Карачаево-Черкесская Республика, Республика Бурятия, Сахалинская область и другие). В ряде регионов РФ обратная картина: в обучающих программах преобладают либо студенты, либо молодые люди в возрасте до 25 лет (например, Приморский край,

Курганская область, Республика Адыгея (Адыгея), Республика Мордовия, Тверская область). Этот фактор должен быть сопоставлен с целями указанных регионов по качеству предпринимательской деятельности. Если целевым результатом программ поддержки в регионах РФ является рост молодежных стартапов, вовлекающих студенчество в предпринимательскую деятельность как альтернативу карьере в компаниях, то значительное количество представителей молодежи среди обучающихся может свидетельствовать о том, что программа реализуется по назначению. Однако, если обучающие программы ориентированы на существующий технологический бизнес, и при этом основные обучающиеся вряд ли будут иметь большой опыт для востребованности в практике таких знаний, это может усиливать остроту вопроса «кого и чему мы должны обучать?».

Таблица 8. Регионы РФ с отклонением от средней структуры возрастов обучающихся, 2019—2022 гг.

Источник: составлено по данным проекта¹⁴

№	Субъект РФ	Данные по возрасту и полу					
		Возрастная структура профиля в регионе					% женщин от обучающихся
		14—18 лет	>18—25 лет	>25—35 лет	>35—45 лет	>45—60 лет	
1	Алтайский край	12%	16%	32%	27%	12%	69%
2	Амурская область	28%	38%	19%	14%	1%	60%
3	Архангельская область	12%	23%	33%	23%	9%	62%
4	Астраханская область	9%	22%	39%	22%	8%	56%
5	Белгородская область	3%	29%	35%	23%	10%	54%
6	Брянская область	15%	16%	30%	26%	13%	57%
7	Владимирская область	15%	17%	41%	19%	8%	55%
8	Волгоградская область	3%	23%	33%	27%	13%	58%
9	Вологодская область	4%	26%	37%	25%	8%	52%
10	Воронежская область	33%	11%	28%	22%	6%	56%

¹⁴ Цветовое обозначение в таблице отражает величину доли (в числовом выражении в %) обучающихся, сгруппированных согласно возрасту или половой принадлежности, в регионе РФ (от красного к зеленому). Зеленый цвет ячеек отражает наибольшие числовые значения, красный — наименьшие.

№	Субъект РФ	Данные по возрасту и полу					
		Возрастная структура профиля в регионе					% женщин от обучающихся
		14—18 лет	>18—25 лет	>25—35 лет	>35—45 лет	>45—60 лет	
11	город федерального значения Москва	15%	21%	30%	22%	10%	57%
12	город федерального значения Санкт-Петербург	3%	20%	45%	24%	8%	53%
13	город федерального значения Севастополь	27%	14%	40%	14%	4%	54%
14	Еврейская автономная область	22%	7%	19%	33%	18%	54%
15	Забайкальский край	16%	17%	34%	21%	10%	61%
16	Ивановская область	36%	18%	25%	16%	5%	67%
17	Иркутская область	7%	18%	40%	30%	5%	51%
18	Кабардино-Балкарская Республика	22%	26%	34%	15%	2%	44%
19	Калининградская область	4%	20%	41%	24%	10%	63%
20	Калужская область	4%	15%	28%	37%	16%	62%
21	Камчатский край	44%	6%	22%	20%	7%	65%
22	Карачаево-Черкесская Республика	1%	28%	17%	41%	13%	50%
23	Кемеровская область — Кузбасс	33%	16%	24%	20%	7%	59%
24	Кировская область	16%	11%	23%	30%	21%	62%
25	Костромская область	2%	17%	37%	30%	13%	63%
26	Краснодарский край	12%	15%	48%	20%	5%	58%
27	Красноярский край	27%	16%	28%	22%	7%	54%
28	Курганская область	43%	10%	18%	19%	10%	51%
29	Курская область	18%	21%	28%	23%	10%	55%
30	Ленинградская область	39%	14%	22%	18%	8%	64%
31	Липецкая область	16%	13%	37%	27%	6%	57%
32	Магаданская область	14%	11%	25%	26%	21%	56%
33	Московская область	2%	19%	34%	31%	12%	57%
34	Мурманская область	17%	11%	33%	26%	11%	54%
35	Ненецкий автономный округ	3%	14%	50%	25%	8%	68%
36	Нижегородская область	18%	13%	28%	29%	10%	46%

№	Субъект РФ	Данные по возрасту и полу					
		Возрастная структура профиля в регионе					% женщин от обучающихся
		14—18 лет	>18—25 лет	>25—35 лет	>35—45 лет	>45—60 лет	
37	Новгородская область	38%	9%	24%	24%	5%	64%
38	Новосибирская область	8%	16%	37%	27%	11%	62%
39	Омская область	42%	18%	18%	14%	7%	60%
40	Оренбургская область	22%	13%	25%	24%	12%	57%
41	Орловская область	3%	20%	32%	30%	14%	59%
42	Пензенская область	4%	12%	30%	31%	21%	51%
43	Пермский край	6%	27%	34%	23%	9%	53%
44	Приморский край	66%	8%	14%	9%	4%	57%
45	Псковская область	3%	20%	30%	32%	12%	56%
46	Республика Адыгея (Адыгея)	76%	5%	10%	7%	2%	57%
47	Республика Алтай	47%	5%	22%	18%	7%	64%
48	Республика Башкортостан	4%	28%	39%	23%	7%	47%
49	Республика Бурятия	8%	13%	28%	39%	12%	73%
50	Республика Дагестан	54%	12%	14%	11%	9%	48%
51	Республика Ингушетия	9%	28%	40%	19%	4%	43%
52	Республика Калмыкия	3%	7%	55%	30%	4%	61%
53	Республика Карелия	18%	19%	23%	30%	9%	72%
54	Республика Коми	34%	13%	25%	21%	8%	62%
55	Республика Крым	23%	30%	29%	13%	5%	65%
56	Республика Марий Эл	33%	42%	13%	8%	4%	58%
57	Республика Мордовия	63%	11%	15%	7%	3%	53%
58	Республика Саха (Якутия)	29%	15%	31%	16%	8%	60%
59	Республика Северная Осетия-Алания	45%	15%	25%	12%	3%	48%
60	Республика Татарстан (Татарстан)	46%	16%	21%	13%	5%	53%
61	Республика Тыва	11%	20%	34%	23%	11%	64%
62	Республика Хакасия	11%	16%	31%	33%	8%	67%
63	Ростовская область	10%	22%	34%	25%	9%	60%

№	Субъект РФ	Данные по возрасту и полу					
		Возрастная структура профиля в регионе					% женщин от обучающихся
		14—18 лет	>18—25 лет	>25—35 лет	>35—45 лет	>45—60 лет	
64	Рязанская область	36%	29%	17%	9%	7%	58%
65	Самарская область	4%	18%	35%	33%	9%	51%
66	Саратовская область	16%	14%	29%	25%	13%	60%
67	Сахалинская область	5%	11%	34%	39%	12%	64%
68	Свердловская область	4%	16%	35%	32%	12%	60%
69	Смоленская область	11%	8%	64%	16%	2%	61%
70	Ставропольский край	44%	13%	22%	16%	5%	50%
71	Тамбовская область	6%	14%	28%	31%	19%	55%
72	Тверская область	60%	8%	15%	11%	6%	44%
73	Томская область	16%	16%	32%	26%	9%	59%
74	Тульская область	25%	17%	29%	23%	6%	56%
75	Тюменская область	38%	17%	26%	14%	4%	59%
76	Удмуртская Республика	8%	17%	34%	30%	11%	53%
77	Ульяновская область	24%	32%	22%	14%	8%	63%
78	Хабаровский край	1%	17%	31%	34%	15%	61%
79	Ханты-Мансийский автономный округ — Югра	33%	19%	21%	19%	7%	61%
80	Челябинская область	24%	36%	27%	10%	4%	53%
81	Чеченская Республика	9%	43%	24%	16%	7%	42%
82	Чувашская Республика — Чувашия	37%	19%	23%	16%	5%	57%
83	Чукотский автономный округ	10%	17%	33%	33%	8%	53%
84	Ямало-Ненецкий автономный округ	5%	16%	42%	27%	10%	55%
85	Ярославская область	36%	14%	23%	17%	8%	58%

Важна фактическая занятость обучающегося. Как было определено в модели компетенций проекта, фактический опыт предпринимателя и этапы развития предпринимательского проекта будут существенно влиять на содержание обучающих программ. Согласно международным практикам при разработке

программ поддержки и развития предпринимательства, как правило, органы поддержки фокусируются на конкретных качественных составляющих, повышении устойчивости вновь созданного бизнеса, поддержке существующих компаний для их масштабирования, росте числа потенциальных предпринимателей и новых стартапов и т. п. Доступные для анализа данные о текущей занятости обучающихся по программам в сфере предпринимательства (50% выборки) свидетельствуют о том, что в России более 43% являются действующими предпринимателями (13% обучающихся собственники компаний, 30% ИП), а 9% зарегистрированы в качестве самозанятых. Таким образом, согласно модели проекта, обучающиеся находятся либо на середине этапа 1, либо на этапах 2 или 3 (только созданный бизнес, сформировавшийся бизнес), при этом 29% — в начале этапа 1 (студенты, безработные и т. п.).

7. Индекс ПОА

Ключевым элементом данного проекта является расчет Индекса ПОА и построение рэнкинга регионов РФ по уровню предпринимательской образовательной активности. Как было указано в методологии проекта, в 2022 г. в качестве эксперимента был дополнительно введен новый формат расчета Индекса ПОА 22/23, который учитывает влияние ряда новых факторов. Основные результаты расчета Индекса ПОА и его компонент представлены в таблице 10, а основные изменения в Топ-20 Индекса — в таблице 9.

7.1. Вторая волна Индекса ПОА: изменения в рэнкинге образовательной активности регионов РФ

Сравнение результатов расчета Индекса ПОА первой и второй волн показывает общий незначительный прирост предпринимательской образовательной активности в регионах РФ (+1,3 по совокупному значению изменений ПОА в России). Совокупные изменения по компонентам Индекса ПОА показывают незначительный прирост значения компоненты К1 (+3,8 в России) и сокращение компоненты К2 (-1,1 в России). В соответствии с моделью проекта такой характер изменений в среднем по России можно интерпретировать следующим образом: несмотря на увеличение совокупной предпринимательской образовательной активности, общий совокупный эффект от образовательной активности сократился.

В части прироста компоненты Индекса К1 мы можем предположить, что основным драйвером прироста в 2022 г. был повышенный запрос предпринимателей на программы, которые могли помочь им найти новые бизнес-возможности и лучше адаптироваться к реалиям новейшего времени (см. разделы, посвященные анализу спроса и предложения в регионах РФ). Сокращения компоненты К2 можно объяснить событиями 2022 г., когда российским предпринимателям пришлось существенно корректировать многие свои действия, адаптируясь к новым реалиям. К этому относятся смена поставщиков, нарушение логистических цепочек, проблемы с трансграничными платежами, смена стратегий и режимов работы, потеря части рабочей силы и т. п. Как можно увидеть в ряде мониторинговых

исследований по предпринимательской активности, в стране внешние события привели к тому, что на протяжении всего 2022 г. многие предприниматели переоценивали свои бизнес-подходы, и только ближе к его завершению можно было наблюдать некоторую положительную динамику в настроениях и оценке планов своего развития у представителей МСП (например, СМБиз.ФОМ, проект ПРИМ, «Индекс ОПОРЫ RSB!»). В соответствии со смысловой моделью проекта подобные результаты вполне ожидаемы, поскольку прогнозируемый экономический эффект напрямую связан с действиями предпринимателей, а значительные колебания в их планах и ожиданиях будут существенно осложнять формирование и воплощение в жизнь бизнес-замыслов, включая мобилизацию возможных ресурсов и получение ожидаемых эффектов. Как уже отмечалось выше, средние значения Индекса ПОА и компоненты К1 выросли, однако важно учесть, что выросло значение стандартного отклонения по всем компонентам Индекса и самому Индексу (К1, К2 — прирост стандартного отклонения на 0,02), тем самым усиливая различия между регионами РФ.

Расчет Индекса ПОА в рамках второй волны проекта показал, что только некоторые регионы РФ сохранили свои места в рэнкинге регионов согласно значению Индекса ПОА: Чукотский автономный округ (1-е место в первой и второй волне исследования), Нижегородская область (7-е место), Камчатский край (9-е место), Воронежская область (10-е место), Республика Татарстан (19-е место в рэнкинге). За исключением Чукотского автономного округа, в котором значение Индекса ПОА несколько сократилось по сравнению со значениями первой волны, в остальных четырех регионах РФ можно отметить положительную динамику либо одной, либо нескольких компонент Индекса (к примеру, в Камчатском крае снизился эффект от предпринимательской деятельности при существенном приросте предпринимательской образовательной активности).

Наиболее существенное изменение в расчетном значении Индекса ПОА произошло применительно к Ненецкому автономному округу, который поднялся на 66 позиций с последней позиции в рэнкинге (составленном в ходе первой волны проекта). Важно, что данный регион РФ также входит в лидерскую группу регионов SQ4 по количеству прошедших обучение на одного человека в субъекте РФ в 2022 г. Прирост по данному региону

произошёл по обоим компонентам Индекса К1 и К2 с наибольшим значением прироста среди всех регионов РФ в рэнкинге (+0,58). Обратный эффект получен в Калининградской области, где при сравнительно положительной динамике компоненты образовательной активности К1 существенно сократилась компонента К2, что также можно объяснить закрытием торговых границ с Евросоюзом и усложнением ведения предпринимательской деятельности в новых геополитических реалиях (-0,63 в компоненте К2).

Таблица 9. Топ-20 по значениям Индекса ПОА и ПОА 22/23

Источник: составлено по данным проекта¹⁵

Первая волна исследования			Вторая волна исследования							
№	Регион	ПОА	№	Регион	ПОА	изм.	№	Регион	ПОА 22/23	отл.
1	Чукотский автономный округ	0,6650	1	Чукотский автономный округ	0,6188	0	1	город федерального значения Москва	0,5013	2
2	Калининградская область	0,5590	2	Республика Алтай	0,6024	3	2	город федерального значения Санкт-Петербург	0,4220	3
3	Амурская область	0,4910	3	город федерального значения Москва	0,5958	1	3	Камчатский край	0,3247	5
4	город федерального значения Москва	0,4580	4	Амурская область	0,5180	-1	4	Республика Татарстан (Татарстан)	0,2929	10
5	Республика Алтай	0,4180	5	город федерального значения Санкт-Петербург	0,4898	8	5	Московская область	0,2767	19
6	Ханты-Мансийский автономный округ — Югра	0,4170	6	Ленинградская область	0,4661	8	6	Магаданская область	0,2710	10
7	Нижегородская область	0,3900	7	Нижегородская область	0,4620	0	7	Новосибирская область	0,2510	2
8	Камчатский край	0,3880	8	Камчатский край	0,4240	0	8	Самарская область	0,2365	9
9	Тульская область	0,3820	9	Новосибирская область	0,4185	6	9	Калужская область	0,2307	14
10	Воронежская область	0,3610	10	Воронежская область	0,4062	0	10	Ленинградская область	0,2091	-4
11	Новгородская область	0,3530	11	Тюменская область	0,3772	9	11	Пермский край	0,2062	2

¹⁵ Цветовое обозначение в таблице отражает изменение места субъекта РФ в рейтинге Индекса ПОА в рамках второй волны в сравнении с первой волной проекта (от красного цвета — при наибольшем отрицательном изменении позиции в рейтинге до зеленого цвета — при наибольшем положительном изменении).

Первая волна исследования			Вторая волна исследования							
№	Регион	ПОА	№	Регион	ПОА	изм.	№	Регион	ПОА 22/23	отл.
12	Магаданская область	0,3470	12	Ханты-Мансийский автономный округ — Югра	0,3763	-6	12	Тюменская область	0,2059	-1
13	город федерального значения Санкт-Петербург	0,3430	13	Пермский край	0,3762	5	13	Ямало-Ненецкий автономный округ	0,2037	9
14	Ленинградская область	0,3340	14	Республика Татарстан (Татарстан)	0,3749	5	14	Воронежская область	0,2001	-4
15	Новосибирская область	0,3320	15	Тульская область	0,3706	-6	15	Свердловская область	0,1958	12
16	Самарская область	0,3260	16	Магаданская область	0,3530	-4	16	Сахалинская область	0,1948	24
17	Ямало-Ненецкий автономный округ	0,3230	17	Самарская область	0,3515	-1	17	Нижегородская область	0,1940	-10
18	Пермский край	0,3190	18	Новгородская область	0,3513	-7	18	Ненецкий автономный округ	0,1919	1
19	Республика Татарстан (Татарстан)	0,3190	19	Ненецкий автономный округ	0,3344	66	19	Хабаровский край	0,1872	18
20	Тюменская область	0,3170	20	Республика Коми	0,3323	8	20	Амурская область	0,1858	-16

7.2. Вторая волна Индекса ПОА: новая модель и новый ранжирование

В рамках второй волны Индекса ПОА была значительно расширена аналитическая модель проекта. Результаты изучения корреляции Индекса ПОА с факторами, использованными в модели, указывают на ожидаемую взаимосвязь данных компонент образовательной активности. К примеру, итоги сравнения значений Индекса ПОА и результатов изучения инвестиционной привлекательности регионов РФ в Факторе 1 отражают прямую обратную взаимосвязь (рис. 16), где более высокое значение Индекса ПОА ожидается у субъектов РФ с более высокой инвестиционной привлекательностью. Это совпадает с широко распространенным тезисом о том, что предпринимательское поведение развивается лучше именно в условиях, стимулирующих бизнес-активность.

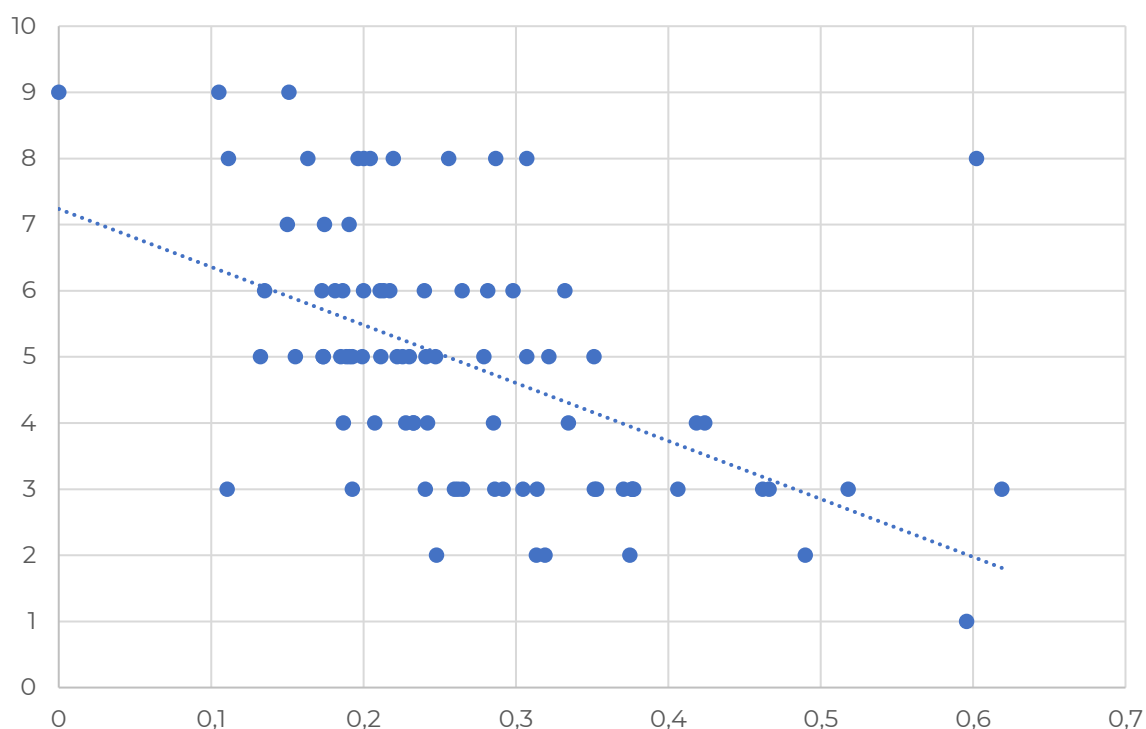


Рис. 16. Индекс ПОА x Фактор 1, 2019—2022 гг.

Источник: составлено по данным проекта и данным ООО «НРА».

Результаты изучения взаимосвязи компонент Фактора 2 — количества запросов по тематикам предпринимательских компетенций — указывают на наличие положительной связи со значением Индекса ПОА. Это может

подтверждать базовую гипотезу проекта: активность граждан начинается именно с момента поисковых запросов, соответственно, в регионах РФ с высоким значением Индекса ПООА мы можем ожидать высокую поисковую активность граждан (рис. 17).

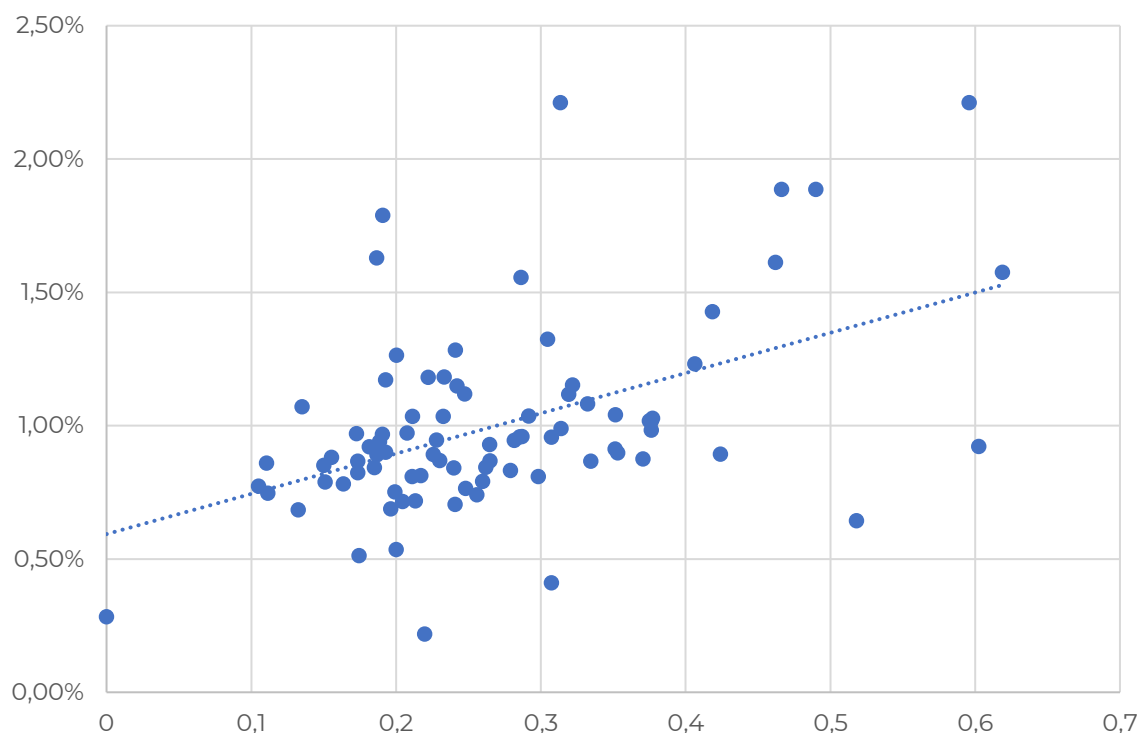


Рис. 17. Индекс ПООА x Количество запросов на 1 чел. в регионе в год, 2019—2022 гг.
Источник: составлено по данным проекта.

О влиянии качества предложения на общую предпринимательскую активность говорит положительная корреляция компонент Фактора 3 и Фактора 5 с Индексом ПООА: доступность и качество обучающих программ напрямую влияют на общую предпринимательскую активность граждан в субъекте РФ (рис. 18 и 19).

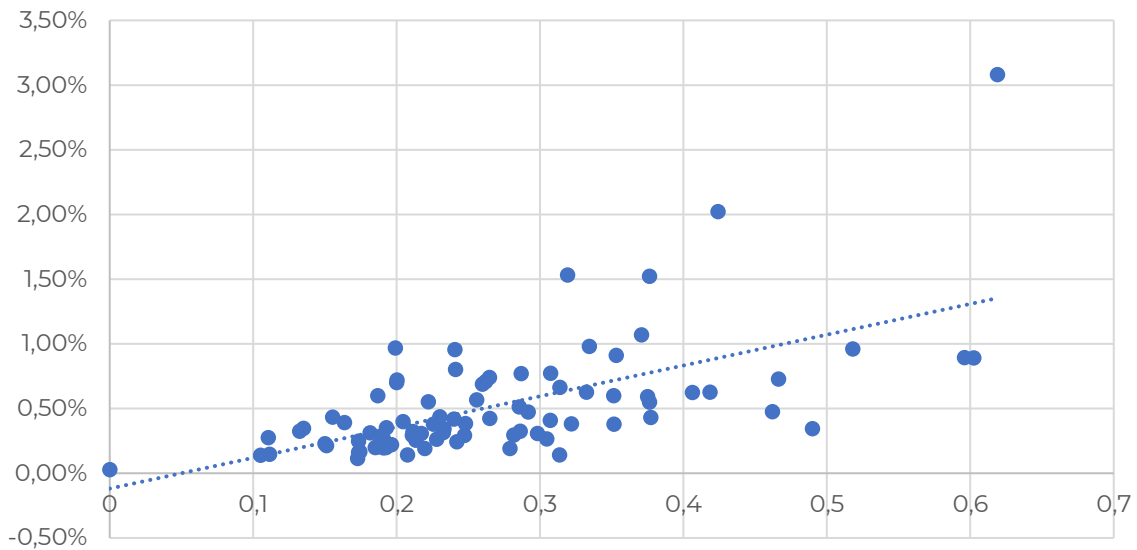


Рис. 18. Индекс ПОА, количество прошедших обучение на 1 человека в регионе РФ, 2019—2022 гг.

Источник: составлено по данным проекта.

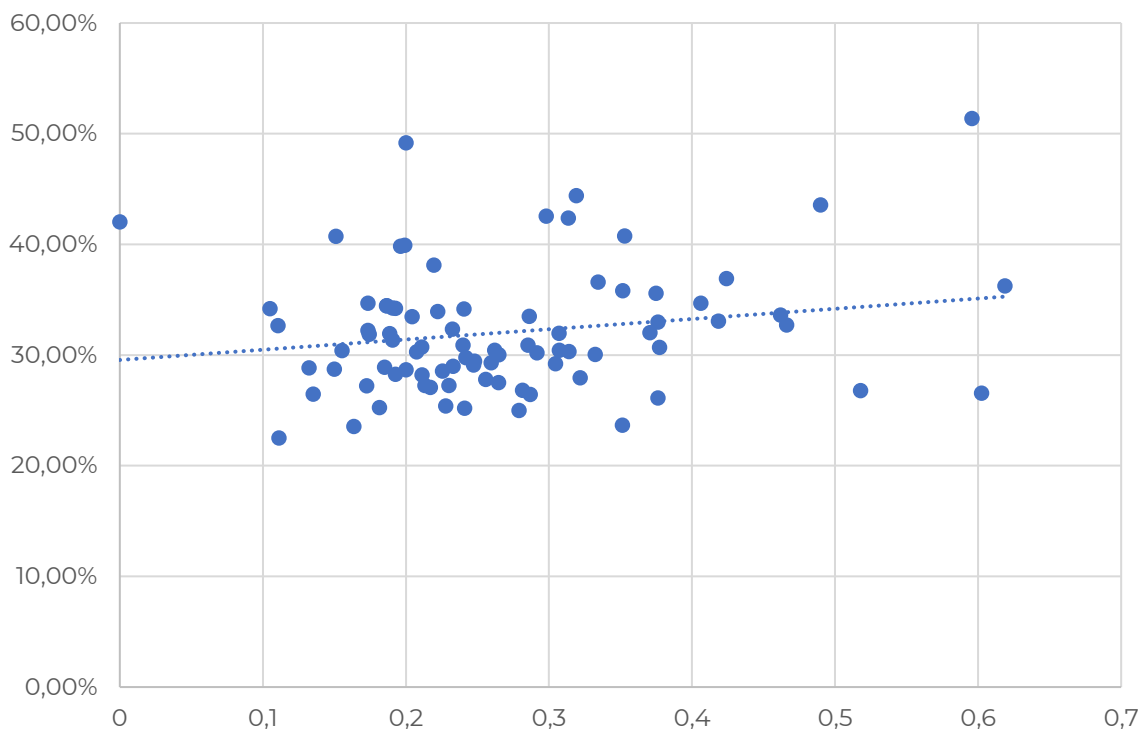


Рис. 19. Индекс ПОА x Фактор 5, 2019—2022 гг.

Источник: составлено по данным проекта и данным Росстат.

Полученные результаты расчета Индекса ПОА 22/23 не менее интересны с точки зрения распределения лидеров. За счет включения в рэнкинг прямых оценок условий ведения бизнеса и охвата предложением в регионе РФ новый рэнкинг позволяет оценивать регионы РФ с точки зрения не только

действий, но и существующей предпринимательской инфраструктуры. Ожидаемо значительная доля регионов РФ остается в Топ-20, но некоторые регионы поднимаются в рэнкинге по причине большой активности граждан в поиске информации по предпринимательству либо существенных шагов, предпринимаемых регионами для увеличения предпринимательской активности. Так, в отличие от рэнкинга Индекса ПОО, в Топ-20 рэнкинга Индекса ПОО 22/23 входят Московская, Калужская, Свердловская и Сахалинская области, Ямало-Ненецкий автономный округ и Хабаровский край. Чукотский автономный округ, Республика Алтай, Ханты-Мансийский автономный округ, Тульская и Новгородская области, а также Республика Коми перемещаются в рэнкинге на позиции ниже.

Таблица 10. Индекс ПОА и ПОА 22/23

Источник: составлено по данным проекта¹⁶

№	Регион	2021—2022			2022—2023						
		К1 Норм	К2 Норм	ПОА	К1 Норм	К2 Норм	ПОА	изм. ПОА	К1' Норм	К2' Норм	ПОА 22/23
1	Алтайский край	0,1090	0,3340	0,2210	0,1235	0,3109	0,2172	-0,0038	0,0225	0,2356	0,1224
2	Амурская область	0,6430	0,3380	0,4910	0,7447	0,2912	0,518	0,027	0,19	0,2949	0,1858
3	Архангельская область	0,0560	0,2780	0,1670	0,1167	0,1535	0,1351	-0,0319	0,0507	0,1303	0,0754
4	Астраханская область	0,1220	0,2470	0,1850	0,1685	0,2051	0,1868	0,0018	0,011	0,2042	0,1044
5	Белгородская область	0,2680	0,3120	0,2900	0,2895	0,2829	0,2862	-0,0038	0,0147	0,288	0,147
6	Брянская область	0,1240	0,2660	0,1950	0,1147	0,1854	0,15	-0,045	0,0049	0,1329	0,0674
7	Владимирская область	0,1430	0,3040	0,2230	0,1759	0,2468	0,2113	-0,0117	0,0164	0,2146	0,1106
8	Волгоградская область	0,1160	0,2660	0,1910	0,1110	0,1997	0,1554	-0,0356	0,0191	0,1807	0,0942
9	Вологодская область	0,0620	0,3580	0,2100	0,1196	0,3361	0,2278	0,0178	0,0129	0,3054	0,1553
10	Воронежская область	0,3670	0,3550	0,3610	0,4354	0,3770	0,4062	0,0452	0,0859	0,3656	0,2001
11	город федерального значения Москва	0,2020	0,7140	0,4580	0,1916	1,0000	0,5958	0,1378	0,0065	1	0,5013
12	город федерального значения Санкт-Петербург	0,0290	0,6580	0,3430	0,0895	0,8902	0,4898	0,1468	0,0015	0,8433	0,422
13	город федерального значения Севастополь	0,2510	0,2650	0,2580	0,3257	0,2705	0,2981	0,0401	0,0385	0,2086	0,1121

¹⁶ Цветовое обозначение в соответствующем столбце таблицы отражает величину значения Индекса ПОА или изменения Индекса ПОА субъекта РФ во второй волне проекта (в числовом выражении, от красного к зеленому). Зеленый цвет ячеек отражает наибольшие числовые значения, красный — наименьшие.

№	Регион	2021—2022			2022—2023						
		К1 Норм	К2 Норм	ПОА	К1 Норм	К2 Норм	ПОА	изм. ПОА	К1' Норм	К2' Норм	ПОА 22/23
14	Еврейская автономная область	0,2450	0,2310	0,2380	0,3014	0,0987	0,2001	-0,0379	0,0801	0,0936	0,063
15	Забайкальский край	0,0480	0,2420	0,1450	0,0593	0,1634	0,1114	-0,0336	0,0066	0,1017	0,0522
16	Ивановская область	0,1030	0,3960	0,2500	0,1257	0,4036	0,2647	0,0147	0,0343	0,2976	0,1558
17	Иркутская область	0,2560	0,3210	0,2880	0,3394	0,3041	0,3218	0,0338	0,0588	0,2558	0,1398
18	Кабардино-Балкарская Республика	0,0280	0,2140	0,1210	0,0659	0,2830	0,1744	0,0534	0,005	0,1932	0,0976
19	Калининградская область	0,1180	1,0000	0,5590	0,1612	0,3686	0,2649	-0,2941	0,0252	0,3587	0,1844
20	Калужская область	0,0980	0,4080	0,2530	0,1523	0,4755	0,3139	0,0609	0,0363	0,4467	0,2307
21	Камчатский край	0,4250	0,3500	0,3880	0,5887	0,2593	0,424	0,036	1	0,2461	0,3247
22	Карачаево-Черкесская Республика	0,2330	0,2340	0,2330	0,1591	0,2337	0,1964	-0,0366	0,0145	0,1415	0,0737
23	Кемеровская область — Кузбасс	0,1240	0,2810	0,2030	0,1455	0,2247	0,1851	-0,0179	0,0145	0,1986	0,1023
24	Кировская область	0,3130	0,3120	0,3120	0,3176	0,2561	0,2869	-0,0251	0,0714	0,1542	0,0915
25	Костромская область	0,0530	0,3430	0,1980	0,0386	0,3068	0,1727	-0,0253	0,0017	0,2328	0,1168
26	Краснодарский край	0,0500	0,3220	0,1860	0,0500	0,4162	0,2331	0,0471	0,003	0,3673	0,1843
27	Красноярский край	0,1200	0,3470	0,2330	0,1361	0,3479	0,242	0,009	0,0063	0,3145	0,1586
28	Курганская область	0,0740	0,2940	0,1840	0,1390	0,1882	0,1636	-0,0204	0,0429	0,1157	0,0665
29	Курская область	0,1730	0,2760	0,2250	0,1654	0,2201	0,1928	-0,0322	0,0131	0,2363	0,1208
30	Ленинградская область	0,3770	0,2910	0,3340	0,5388	0,3935	0,4661	0,1321	0,0967	0,3791	0,2091
31	Липецкая область	0,2720	0,3100	0,2910	0,2676	0,3157	0,2916	0,0006	0,0333	0,3151	0,1643
32	Магаданская область	0,1460	0,5480	0,3470	0,2544	0,4516	0,353	0,006	0,2852	0,427	0,271

№	Регион	2021—2022			2022—2023						
		К1 Норм	К2 Норм	ПОА	К1 Норм	К2 Норм	ПОА	изм. ПОА	К1' Норм	К2' Норм	ПОА 22/23
33	Московская область	0,0300	0,3690	0,2000	0,0688	0,5582	0,3135	0,1135	0,0013	0,5527	0,2767
34	Мурманская область	0,0520	0,2750	0,1630	0,0530	0,1680	0,1105	-0,0525	0,0014	0,1934	0,097
35	Ненецкий автономный округ	0,0180	0,0670	0,0430	0,2430	0,4258	0,3344	0,2914	0,0226	0,3747	0,1919
36	Нижегородская область	0,4210	0,3580	0,3900	0,5523	0,3716	0,462	0,072	0,0666	0,3611	0,194
37	Новгородская область	0,3940	0,3120	0,3530	0,4171	0,2856	0,3513	-0,0017	0,0608	0,2425	0,1336
38	Новосибирская область	0,1830	0,4800	0,3320	0,2682	0,5688	0,4185	0,0865	0,042	0,4851	0,251
39	Омская область	0,0980	0,3670	0,2330	0,1164	0,3437	0,2301	-0,0029	0,0147	0,2844	0,1452
40	Оренбургская область	0,1130	0,2980	0,2060	0,1482	0,2372	0,1927	-0,0133	0,0136	0,2077	0,1066
41	Орловская область	0,1250	0,3050	0,2150	0,1308	0,2422	0,1865	-0,0285	0,0049	0,1896	0,0958
42	Пензенская область	0,0100	0,3100	0,1600	0,0732	0,2738	0,1735	0,0135	0,015	0,234	0,1201
43	Пермский край	0,2710	0,3680	0,3190	0,4081	0,3444	0,3762	0,0572	0,1826	0,3387	0,2062
44	Приморский край	0,1780	0,3600	0,2690	0,2150	0,3045	0,2597	-0,0093	0,0688	0,3058	0,1668
45	Псковская область	0,2020	0,3190	0,2600	0,1798	0,2468	0,2133	-0,0467	0,019	0,1927	0,1002
46	Республика Адыгея (Адыгея)	0,1390	0,2620	0,2010	0,1529	0,2454	0,1992	-0,0018	0,0683	0,2136	0,1206
47	Республика Алтай	0,4950	0,3410	0,4180	0,8603	0,3445	0,6024	0,1844	0,1552	0,2042	0,1335
48	Республика Башкортостан	0,0320	0,3360	0,1840	0,0799	0,3351	0,2075	0,0235	0,0026	0,3046	0,1529
49	Республика Бурятия	0,0290	0,2520	0,1410	0,1964	0,2124	0,2044	0,0634	0,0743	0,1295	0,0797
50	Республика Дагестан	0,3190	0,1580	0,2390	0,2847	0,3296	0,3072	0,0682	0,1079	0,1958	0,1197
51	Республика Ингушетия	0,0000	0,1320	0,0660	0,0000	0,0000	0	-0,066	0,0006	0	0,0002

№	Регион	2021—2022			2022—2023						
		К1 Норм	К2 Норм	ПОА	К1 Норм	К2 Норм	ПОА	изм. ПОА	К1' Норм	К2' Норм	ПОА 22/23
52	Республика Калмыкия	0,0230	0,2250	0,1240	0,0964	0,2056	0,151	0,027	0,0219	0,1058	0,0574
53	Республика Карелия	0,1230	0,3140	0,2180	0,2239	0,2580	0,241	0,023	0,0892	0,2226	0,1293
54	Республика Коми	0,2610	0,2940	0,2770	0,4988	0,1657	0,3323	0,0553	0,1117	0,1384	0,0918
55	Республика Крым	0,1480	—	0,0740	0,1811	0,2409	0,211	0,137	0,0269	0,1888	0,0998
56	Республика Марий Эл	0,2020	0,2850	0,2430	0,2661	0,2455	0,2558	0,0128	0,0478	0,1482	0,0838
57	Республика Мордовия	0,1470	0,2680	0,2080	0,1804	0,2009	0,1906	-0,0174	0,0122	0,1424	0,0737
58	Республика Саха (Якутия)	0,2440	0,3020	0,2730	0,2867	0,1946	0,2407	-0,0323	0,0682	0,2153	0,1215
59	Республика Северная Осетия-Алания	0,0780	0,1720	0,1250	0,1679	0,2325	0,2002	0,0752	0,0506	0,1408	0,0806
60	Республика Татарстан (Татарстан)	0,1920	0,4450	0,3190	0,1906	0,5591	0,3749	0,0559	0,0797	0,5535	0,2929
61	Республика Тыва	0,0050	0,1690	0,0870	0,0660	0,1441	0,105	0,018	0,0098	0,0742	0,0391
62	Республика Хакасия	0,0730	0,2440	0,1590	0,1352	0,2277	0,1814	0,0224	0,0403	0,1799	0,0981
63	Ростовская область	0,1260	0,3090	0,2180	0,1534	0,3117	0,2325	0,0145	0,012	0,2865	0,1457
64	Рязанская область	0,1870	0,3270	0,2570	0,1379	0,3065	0,2222	-0,0348	0,0013	0,2576	0,1291
65	Самарская область	0,1990	0,4540	0,3260	0,1964	0,5066	0,3515	0,0255	0,0016	0,4723	0,2365
66	Саратовская область	0,1150	0,2930	0,2040	0,1321	0,2452	0,1886	-0,0154	0,0081	0,2134	0,1084
67	Сахалинская область	0,1510	0,4150	0,2830	0,1413	0,3547	0,248	-0,035	0,0371	0,3746	0,1948
68	Свердловская область	0,1760	0,3730	0,2740	0,2059	0,4032	0,3046	0,0306	0,0108	0,3871	0,1958
69	Смоленская область	0,1960	0,3800	0,2880	0,2417	0,3728	0,3072	0,0192	0,0986	0,3053	0,1726
70	Ставропольский край	0,1430	0,2620	0,2020	0,1342	0,2128	0,1735	-0,0285	0,0051	0,1901	0,0961

№	Регион	2021—2022			2022—2023						
		К1 Норм	К2 Норм	ПОА	К1 Норм	К2 Норм	ПОА	изм. ПОА	К1' Норм	К2' Норм	ПОА 22/23
71	Тамбовская область	0,0450	0,2570	0,1510	0,0862	0,1785	0,1323	-0,0187	0,0311	0,1653	0,089
72	Тверская область	0,2050	0,3550	0,2800	0,2259	0,3373	0,2816	0,0016	0,0328	0,2532	0,1333
73	Томская область	0,1380	0,3270	0,2330	0,1582	0,2931	0,2256	-0,0074	0,0065	0,2479	0,1253
74	Тульская область	0,4520	0,3120	0,3820	0,4612	0,2800	0,3706	-0,0114	0,1613	0,2857	0,1754
75	Тюменская область	0,2930	0,3410	0,3170	0,3268	0,4277	0,3772	0,0602	0,0112	0,4073	0,2059
76	Удмуртская Республика	0,0730	0,3780	0,2260	0,1389	0,4191	0,279	0,053	0,0065	0,3388	0,1707
77	Ульяновская область	0,0950	0,3430	0,2190	0,1318	0,3480	0,2399	0,0209	0,0573	0,2604	0,1418
78	Хабаровский край	0,1600	0,3730	0,2660	0,2149	0,3091	0,262	-0,004	0,1604	0,3097	0,1872
79	Ханты-Мансийский автономный округ — Югра	0,4950	0,3380	0,4170	0,4577	0,2949	0,3763	-0,0407	0,0029	0,2979	0,1496
80	Челябинская область	0,2040	0,3340	0,2690	0,2416	0,3293	0,2854	0,0164	0,0413	0,3001	0,1584
81	Чеченская Республика	0,0600	0,1640	0,1120	0,0813	0,3581	0,2197	0,1077	0,0855	0,2119	0,1233
82	Чувашская Республика — Чувашия	0,1140	0,3190	0,2170	0,1165	0,2650	0,1907	-0,0263	0,0022	0,2277	0,1143
83	Чукотский автономный округ	1,0000	0,3310	0,6650	1,0000	0,2376	0,6188	-0,0462	0,28	0,2507	0,1818
84	Ямало-Ненецкий автономный округ	0,2830	0,3620	0,3230	0,3671	0,2712	0,3192	-0,0038	0,2621	0,3016	0,2037
85	Ярославская область	0,1010	0,3780	0,2390	0,1030	0,3915	0,2473	0,0083	0	0,3189	0,1595
Среднероссийские значения		0,18	0,33	0,25	0,23	0,31	0,27		0,06	0,27	0,15

8. Выводы и рекомендации

Оценена востребованность обучающих программ, направленных на развитие предпринимательских компетенций в регионах РФ, путем изучения и сопоставления спроса и предложения в регионах России. Проведенный анализ позволил выявить общую проблему программ поддержки МСП: необходимо гармонизировать спрос и предложение в регионах РФ для повышения востребованности обучающих программ в сфере предпринимательства, с одной стороны, а с другой — для эффективного удовлетворения имеющегося спроса на обучение в сфере предпринимательства за счет адекватного и качественного предложения.

Оценка и сравнение спроса граждан на различные обучающие программы, направленные на развитие предпринимательских компетенций в регионах РФ, в разрезе их тематик, форм и форматов обучения, а также иной региональной специфики позволили определить программы-лидеры, требующие особого внимания со стороны организаторов обучения.

Был составлен портрет среднестатистического потребителя программ, а также изучены форматы обучающих программ в сфере предпринимательства, реализуемых в Российской Федерации. Это должно содействовать изменению и улучшению подходов к разработке и совершенствованию обучающих программ.

С учетом проведенного исследования на основе уникальных данных проекта ПОА и методологии проекта представляется возможным предложить рекомендации региональным и федеральным органам государственной власти, а также органам местного самоуправления для развития эффективных форматов образовательной поддержки МСП в субъектах РФ. Данный инструмент поддержки будет сформулирован для отдельных групп заинтересованных сторон.

8.1. Общие рекомендации для лиц, принимающих решения о структуре и содержании программ поддержки предпринимательства в России

Важно учитывать, что спрос на обучение связан с бизнес-вызовами предпринимателей. Анализ статистики запросов в контексте модели предпринимательских компетенций может указывать на то, что события февраля 2022 г. отразились на потребностях граждан в развитии разных групп предпринимательских компетенций. Возможной причиной такой картины стала адаптация предпринимательски активных граждан к новым бизнес-реалиям, возникшим в 2022 г. Динамика запросов в рамках группы компетенций «Поиск бизнес-возможности и создание бизнес-идеи» может отражать опасения предпринимателей в связи с внешними событиями, включая санкции, и поиск ресурсов, которые могли бы помочь в сохранении бизнеса. Падение спроса на компетенции в группах «Нахождение и привлечение ресурсов» и «Управление действиями компании и ее изменениями» можно объяснить адаптационными процессами и ростом неопределенности в период с начала СВО и до сентября 2022 г.

При разработке программ обучения важно знать тематики — лидеры спроса и предложения и их отличия. Анализ спроса на обучение в разрезе субъектов РФ показывает, что в перечне тематик обучения можно выделить очевидные тематики-лидеры. Так, согласно средним значениям доли в поисковом портрете жителей субъектов РФ, 90% запросов сформировали следующие тематики — лидеры рейтинга спроса.

- «Бизнес-планирование» — 21% (в среднем доля поисковых запросов в регионах связана с данной тематикой обучающих программ)
- «Продажи (в т. ч. через маркетплейсы)» — 15%
- «Брендинг, маркетинг, привлечение клиентов, в т. ч. в сети Интернет» — 12%
- «Финансовая грамотность» — 9%
- «Юридическая грамотность» — 8%
- «Формирование и предоставление отчетности (налоговой, бухгалтерской и др.)» — 8%
- «Охрана труда на предприятии» — 6%

- «Основы самозанятости и старт бизнеса» — 4%
- «Поиск сотрудников и управление персоналом» — 3%
- «Туризм и гостиничный бизнес» — 2%
- «Масштабирование бизнеса» — 2%

При этом тематики-лидеры рейтинга предложения иные:

- «Бизнес-планирование» — 27% (в среднем доля программ в портфеле тематик, предложенных в регионах, связана с данной тематикой обучающих программ)
- «Поиск сотрудников и управление персоналом» — 12%
- «Масштабирование бизнеса» — 9%
- «Личная эффективность (лидерство)» — 7%
- «Продажи (в т. ч. через маркетплейсы)» — 7%
- «Молодежное предпринимательство» — 5%
- «Экспортная деятельность» — 4%
- «Юридическая грамотность» — 3%
- «Брендинг, маркетинг, привлечение клиентов, в т. ч. в сети Интернет» — 3%
- «Автоматизация и цифровизация бизнеса» — 3%
- «Налогообложение» — 2%
- «Основы самозанятости и старт бизнеса» — 3%

Как видно, некоторые тематики не представлены в приоритетном профиле предложения в субъектах РФ. К примеру, высокий запрос на тематики «Финансовая грамотность», «Формирование и представление отчетности (налоговой, бухгалтерской и др.)», «Охрана труда на предприятии» и «Туризм и гостиничный бизнес» не отражается в перечне наиболее популярных обучающих программ в субъектах РФ.

При разработке программ обучения важно также знать локальные приоритетные тематики спроса и предложения и их отличия. Несмотря на наличие тематик — лидеров спроса, в отдельных регионах РФ существуют

локальные приоритеты спроса, которые органы поддержки должны анализировать.

- Тематика «Финансовая грамотность» оказалась наиболее популярной в Орловской области, Республике Бурятия, Республике Карелия (более 20%).
- Тематика «Продажи (в том числе через маркетплейсы)» наиболее популярна не только в городе федерального значения Москве и Московской области, но и в Ивановской и Пензенской областях, Удмуртской Республике (более 25% всех запросов в регионе).
- Тематика «Основы самозанятости и старт бизнеса» сформировала не менее 10% запросов в Волгоградской области.
- Тематика «Туризм и гостиничный бизнес» особенно актуальна в Вологодской, Кировской и Сахалинской областях, Камчатском крае, Республике Адыгея (Адыгея), Республике Алтай, Республике Крым и городе федерального значения Севастополе.
- Тематика «Поиск сотрудников и управление персоналом» актуальна (не менее 5% запросов) для запросов в Мурманской и Сахалинской областях, Забайкальском крае.

При этом локальные приоритеты предложения другие.

- Тематика «Молодежное предпринимательство» наиболее активно продвигается в портфеле предложений Республики Алтай, Камчатского края, Тверской и Ульяновской областей (более 25% общего числа обучившихся в регионе).
- Тематика «Поиск сотрудников и управление персоналом» наиболее масштабно представлена количеством участников, прошедших обучение в городе федерального значения Москве (более 50% общего числа обучившихся в данном регионе).

- Наибольшее число прошедших обучение по программам с тематикой «Продажи (в т.ч. через маркетплейсы)» в Ивановской, Мурманской и Оренбургской областях (более 15% общего числа обучившихся).
- Тематика «Масштабирование бизнеса» наиболее востребована в Астраханской области (более 54% всех обучившихся в регионе) и Приморском крае (более 25%).
- В Ростовской области наиболее популярной тематикой предложенных курсов стала «Личная эффективность (лидерство)».

Важно информировать общество о наличии возможности обучения по тематике предпринимательства.

Анализ спроса в регионах РФ позволил выявить интересную картину в соответствии с категориями инвестиционной привлекательности регионов (оценка инвестиционной привлекательности регионов РФ согласно исследованию Национального Рейтингового Агентства¹⁷). Данные проекта показали, что в наиболее инвестиционно привлекательных регионах РФ доля запросов на обучение в сфере предпринимательства на одного жителя региона РФ выше, чем в менее инвестиционно привлекательных регионах. Представленная статистика может указывать на то, что население в определенных субъектах РФ не считает необходимым проходить обучение предпринимательству или не знает о нем. Это может косвенно свидетельствовать о более низкой готовности населения к потенциальной предпринимательской деятельности.



При отсутствии целенаправленных и системных действий, направленных на продвижение обучающих программ в сфере предпринимательства со

¹⁷ Согласно методологии оценки инвестиционной привлекательности, разработанной ООО «НРА», инвестиционная привлекательность региона определяется в исследовании НРА как совокупность факторов, влияющих на целесообразность, эффективность и уровень рисков инвестиционных вложений на территории данного региона. В методологии ООО «НРА» рассматриваются семь факторов региональной инвестиционной привлекательности. Более подробно см. исследование ООО «НРА» «X Ежегодная оценка инвестиционной привлекательности регионов России», декабрь 2022, https://www.ra-national.ru/wp-content/uploads/2022/12/region_invest_2022.pdf

стороны соответствующего региона РФ, могут возникать устойчивые неблагоприятные условия для местных жителей по сравнению со среднероссийскими показателями либо может возникать разрыв между уровнем спроса населения на обучающие программы и фактическим предложением региона РФ для удовлетворения такого спроса. Положительные отклики от лиц, ранее прошедших обучение, могут выступать хорошими историями успеха (такие истории есть, как показывают и другие исследования, например, проект ПРИМ). Данные проекта отражают корреляцию между низкой поисковой активностью и низкой предпринимательской образовательной активностью граждан.

При разработке политики поддержки и стимулирования предпринимательской образовательной активности рекомендуется обратить внимание региональных властей ряда регионов РФ на следующие обстоятельства.

- Ряд субъектов РФ имеют низкую оценку одновременно по среднему спросу и по среднему предложению на одного человека, проживающего в регионе: Забайкальский край, Кабардино-Балкарская Республика, Карачаево-Черкесская Республика, Псковская область, Республика Ингушетия, Республика Калмыкия, Республика Тыва, Чеченская Республика.
- Ряд субъектов РФ имеют высокую оценку одновременно и по среднему спросу, и по среднему предложению на одного жителя региона, в т. ч. Ямало-Ненецкий автономный округ, Республика Северная Осетия-Алания, Республика Карелия, Чукотский автономный округ, Ленинградская область, город федерального значения Москва.

Важно анализировать фактическое удовлетворение спроса в регионе.

Расчетная метрика покрытия спроса с учетом доли прошедших обучение в регионе РФ на одного человека к количеству запросов на одного человека показывает, что в среднем в регионах РФ только 11,23% спроса на обучение в сфере предпринимательства удовлетворяется за счет обучающих программ. Это может говорить о наличии в регионе неудовлетворенного спроса

(учитывается количество прошедших обучение за год в регионе РФ согласно данным проекта).

Важно анализировать степень обеспеченности населения обучающими программами в сфере предпринимательства и среднее число слушателей на одну программу. Регионы РФ с высокими показателями по уровню предпринимательской образовательной активности могут выступать в качестве примера в части количества программ обучения на одного человека, проживающего в таком регионе. Это следует учитывать субъектам РФ, испытывающим системные сложности в предпринимательской активности. Не менее важной представляется выявленная на основании данных по регионам РФ ситуация: в отдельных регионах более низкая численность граждан, прошедших обучение по программам в сфере предпринимательства. В данном случае речь может идти о неэффективных методах управления обучающими программами в сфере предпринимательства, при которых на один условный рубль государственной поддержки, выделяемой на реализацию сопоставимых по содержанию и качеству обучающих программ в сфере предпринимательства, в разных регионах РФ число прошедших обучение по одной программе граждан может различаться в 2 раза или даже больше.

В Топ-5 субъектов РФ по числу прошедших обучение по одной программе входят:

- город федерального значения Москва (среднее количество — 1533 человек),
- Республика Дагестан (373 человека),
- Республика Татарстан (Татарстан) (268 человек),
- Нижегородская область (254 человек),
- Челябинская область (244 человек).

К числу регионов с наименьшим числом слушателей на одну программу относятся Ненецкий автономный округ (9 человек), Псковская область (12 человек), Республика Ингушетия (12 человек), Республика Тыва, Владимирская область, Еврейская автономная область (по 15 человек на одну программу).

Для комплексного подхода к развитию предпринимательского образовательного направления в субъекте РФ должен быть разработан план с целями и KPI, привязанными к региональной стратегии развития МСП (при ее наличии). Этот план должен учитывать индивидуальные характеристики субъектов РФ (численность населения, сложившееся количество МСП в регионе, темпы прироста нового бизнеса и т.п.). **При разработке детализированных требований к обучающим программам необходимо учитывать общероссийские показатели, отражающие среднероссийские характеристики программ и популярность форматов обучающих программ.**

- Среднероссийские характеристики программ обучения:
 - количество прошедших обучение на 1 тыс. населения — 9,1 человек;
 - средневзвешенное время обучения на 1 человека — 33 часа;
 - среднее количество программ на 1 субъект РФ — 45 программ;
 - общий уровень удовлетворенного спроса (предложение/спрос) — 15%
- Наиболее популярен для использования организаторами обучения формат программ длительностью от 2 до 5 часов.
- Наиболее популярен в названии обучающей программы формат «семинар», а также «курс или программа».
- Кросс-анализ форматов обучающих программ и продолжительности обучения показывает, что в основном обучающая программа формата «вебинар» длится 2 часа и менее, формата «семинар», «тренинг», «мастер-класс» и «иное» — от 2 до 5 часов, программы повышения квалификации реализуются в основном от 30 до 60 часов. Второй по популярности формат обучающих программ «курс или программа» может длиться и более 60 часов.

При разработке детализированных требований к обучающим программам необходимо учитывать общероссийские показатели по эффективности организаторов обучения.

- Две основные категории организаторов и исполнителей обучения — «Юридические лица» и «Центры поддержки предпринимательства» предложили программы, по которым прошли обучение 81% участников, при этом указанные категории организаторов создали 69% программ.
- Наиболее результативны по среднему количеству прошедших обучение участников программы, организованные представителями категорий «Юридические лица» (в среднем 135 слушателей, прошедших обучение на одну программу), «Органы государственной власти и органы местного самоуправления» (124 слушателя), а также «Центры поддержки предпринимательства» (97 слушателей).
- В формате «семинар» реализуются 68% всех обучающих программ, организованных юридическими лицами.
- Организаторы из категорий «Центры поддержки предпринимательства», «Образовательные учреждения» и «Иное» наиболее часто выбирают формат «курс или программа».
- Больше половины обучающих программ, реализуемых государственными органами, осуществляется в формате «тренинг».

При определении правил работы с организаторами обучения необходимо учитывать лучшие практики в наиболее успешных регионах РФ, поскольку наблюдается значительный разброс по количеству обучающихся на одну обучающую программу в сфере предпринимательства. Исходя из полученных и проанализированных данных, во многом это зависит от структуры, содержательного наполнения и формата программ (вебинар, мастер-класс, семинар и т. п.). При этом необходимо регулировать минимально эффективные параметры по целевой численности обучающихся и форматах обучения, особенно при заключении договоров с юридическими лицами. Одним из вариантов может быть использование успешных примеров для определения наиболее эффективных форматов обучения. Ошибки при заключении

договоров с организаторами обучения могут приводить к тому, что в ряде регионов РФ реализуются одновременно программы с единицами участников и с сотнями участников. Необходимо управлять данным процессом для принятия оптимальных решений с точки зрения экономики организации обучения и получаемого эффекта по числу обучаемых людей.

При разработке детализированных требований к программам обучения, необходимо учитывать демографический профиль обучающихся в регионе, поскольку он влияет на востребованность тематики обучения.

Молодые люди в возрасте до 35 лет составляют 68% всех прошедших обучение за четыре года. Среди слушателей программ обучения, представивших информацию о своем статусе занятости, 43% являются действующими предпринимателями (собственниками компаний или ИП), 9% зарегистрировали себя в качестве самозанятых. Остальные 49% — лица, потенциально готовые открыть собственное дело (школьники и студенты, работники по найму, безработные и пенсионеры). Эти показатели разные в регионах РФ.

Важно понимать, что мы хотим получить от обучения и кого мы учим. В регионах РФ существует значительный разброс по социально-демографическому профилю обучающихся. В отдельных субъектах РФ абсолютное большинство обучающихся — студенты и школьники. Следует понимать, что ожидаемое качество экономических последствий зависит от этапа развития предпринимательства, на котором находится обучающийся. Ожидая рост числа инновационных компаний, необходимо фокусироваться на соответствующей нуждам региона демографии и вопросах, которые могут быть полезны предпринимателям. Игнорирование этих критериев может приводить к низкой эффективности вложений в обучение.

Глоссарий

Индекс предпринимательской образовательной активности (Индекс ПОА) — сводный интегральный расчетный показатель, отражающий уровень востребованности обучающих программ в сфере предпринимательства и вовлеченности российского населения в такие программы в качестве обучающихся (в возрасте от 14 лет) в субъектах РФ, рассчитываемый в соответствии с методикой, изложенной в разделе «Методология проекта».

Исполнитель обучения — лицо, непосредственно оказывающее услуги по реализации обучающей программы в сфере предпринимательства.

Обучающие программы, обучающие программы в сфере предпринимательства — программы обучения в сфере предпринимательства, данные по которым получены от субъектов РФ в рамках регионального запроса Минэкономразвития России, а также от партнеров проекта (ПАО Сбербанк, ООО «Нетология» и др.), и использованы в рамках настоящего проекта, в том числе для целей расчета Индекса ПОА:

- образовательные программы среднего общего образования;
- образовательные программы среднего профессионального образования;
- образовательные программы высшего образования;
- основные программы профессионального обучения;
- дополнительные профессиональные программы;
- образовательные программы высшего образования в части профессиональных компетенций;
- дополнительные общеразвивающие программы;
- иные обучающие мероприятия — тренинги, семинары, мастер-классы и др.

Организатор обучения — лицо, оказывающее услуги по организации обучения по программам в сфере предпринимательства, информация о котором получена и использована в рамках настоящего проекта.

Предпринимательские компетенции — совокупность личностных и профессиональных качеств, позволяющих заниматься предпринимательством и отражающих уровень готовности лица решать специфические задачи, связанные с осуществлением предпринимательской деятельности. Предпринимательские компетенции включают: знания, необходимые деловые качества, умения, навыки, включая «гибкие навыки» (soft skills), опыт и поведенческие модели, а также набор личностных качеств, позволяющих заниматься предпринимательской деятельностью.

Предпринимательская образовательная активность — фактическая вовлеченность российского населения в процесс обучения в сфере предпринимательства в качестве обучающихся.

Профиль обучающегося — совокупность характеристик лица (пол, возраст, занятость, стаж трудовой деятельности, освоение (прохождение) различных образовательных программ различных уровней образования, данные об успеваемости, и др.), проходящего обучение по программе (программам) в сфере предпринимательства, позволяющий оценить востребованность обучающих программ в сфере предпринимательства.

Рэнкинг регионов РФ по уровню предпринимательской образовательной активности (Рэнкинг ПОА) — распределение субъектов РФ в зависимости от уровня предпринимательской образовательной активности населения в каждом субъекте РФ, соответствующего значению Индекса ПОА для каждого субъекта РФ, начиная с 1-го места (наибольшее значение Индекса ПОА) до 85-го места (наименьшее значение Индекса ПОА) в списке.

Авторский коллектив

- **Кнатько Дмитрий Михайлович**, к.э.н., доцент департамента стратегического и международного менеджмента Высшей школы бизнеса НИУ ВШЭ, заведующий Проектно-учебной лабораторией «Центр предпринимательства» Высшей школы бизнеса НИУ ВШЭ;
- **Дмитриев Юрий Александрович**, к.ф.-м.н., исполнительный директор управления GR ПАО Сбербанк;
- **Приходина Юлия Александровна**, Заместитель Председателя Совета ТПП РФ по финансово-промышленной и инвестиционной политике;
- **Каганов Вениамин Шаевич**, д.э.н., Генеральный директор Ассоциации развития финансовой грамотности;
- **Смельцова Светлана Вячеславовна**, к.с.н., доцент департамента стратегического и международного менеджмента Высшей школы бизнеса НИУ ВШЭ;
- **Панферова Анна Сергеевна**, аспирант Высшей школы бизнеса НИУ ВШЭ

и другие эксперты, вошедшие в рабочую группу АРФГ, созданную с целью проведения настоящего исследования.

Отдельную благодарность за помощь и участие в подготовке проекта выражаем:

- **Шаманской Наталье Евгеньевне**, заместителю директора Департамента инвестиционной политики и развития малого и среднего предпринимательства Минэкономразвития России;
- **Киришевой Кристине Юрьевне**, начальнику отдела инфраструктуры малого и среднего предпринимательства Департамента инвестиционной политики и развития малого и среднего предпринимательства Минэкономразвития России;

- **Комаровой Яне Анатольевне**, директору по работе с образовательными организациями «Школа экспорта Акционерного общества «Российский экспортный центр»» за помощь в сборе данных;
- **Гире Марине Николаевне**, заместителю руководителя направления по работе с государственными органами власти компании «Нетология»;
- **Палагиной Анне Николаевне**, заместителю председателя Комитета по образованию и социальной политике ТПП РФ, ректору АНО ДПО «Международный институт менеджмента объединений предпринимателей»;
- **Коланькову Александру Валерьевичу**, советнику руководителя Службы по защите прав потребителей и обеспечению доступности финансовых услуг Центрального банка Российской Федерации;
- **Веселовой Анне Сергеевне**, к.э.н., доценту департамента стратегического и международного менеджмента Высшей школы бизнеса НИУ ВШЭ, директору Центра управления устойчивым развитием компаний Высшей школы бизнеса НИУ ВШЭ;
- **Смирнову Виктору Васильевичу** и **Крупенич Елизавете Алексеевне**, аспирантам Высшей школы бизнеса НИУ ВШЭ.

Список использованной литературы

1. Верховская О. Р., Богатырева К. А., Дорохина М. В., Кнатько Д. М., Шмелева Э. В. Глобальный мониторинг предпринимательства // Высшая школа менеджмента Санкт-Петербургского государственного университета, Россия. — 2020.
2. Верховская О. Р., Богатырева К. А., Дорохина М. В., Ласкова А. К., Шмелева Э. В. Глобальный мониторинг предпринимательства // Высшая школа менеджмента Санкт-Петербургского государственного университета, Россия. — 2021.
3. Azoulay P. et al. Age and high-growth entrepreneurship // American Economic Review: Insights. — 2020. — Т. 2. — №. 1. — С. 65—82.
4. Bacigalupo, M., Kampylis, P., Punie, Y., Van den Brande, G. EntreComp: The entrepreneurship competence framework // Luxembourg: Publication Office of the European Union. — 2016. — Т. 10. — С. 593—884.
5. Komarkova I., Conrads J., Collado A. Entrepreneurship Competence: An Overview of Existing Concepts // Policies and Initiatives. depth case study report. — 2015.
6. Kraus S. et al. Entrepreneurial orientation and the business performance of SMEs: a quantitative study from the Netherlands // Review of Managerial Science. — 2012. — Т. 6. — С. 161—182.
7. Lackéus M. An emotion based approach to assessing entrepreneurial education // The International Journal of Management Education. — 2014. — Т. 12. — №. 3. — С. 374—396.
8. Lackéus M. Entrepreneurship in education: What, why, when, how // Background paper. — 2015.
9. Mitchelmore S., Rowley J. Entrepreneurial competencies: a literature review and development agenda // International journal of entrepreneurial Behavior & Research. — 2010. — Т. 16. — №. 2. — С. 92—111.

10. Reynolds, P. D., Gartner, W. B., Greene, P. G., Cox, L. W., Carter, N. M. The entrepreneur next door: Characteristics of individuals starting companies in America: An executive summary of the Panel Study of Entrepreneurial Dynamics. // Available at SSRN 1262320. — 2002.
11. Stel A., Carree M., Thurik R. The effect of entrepreneurial activity on national economic growth // Small business economics. — 2005. — T. 24. — C. 311—321.
12. Urbano D., Aparicio S., Audretsch D. Twenty-five years of research on institutions, entrepreneurship, and economic growth: what has been learned? // Small Business Economics. — 2019. — T. 53. — C. 21—49.
13. Wennekers S., Thurik R. Linking entrepreneurship and economic growth // Small business economics. — 1999. — T. 13. — C. 27—56.

Контакты

Рабочая группа АРФГ по вопросам исследования:

mzp@fincubator.ru

ПУЛ «Центр предпринимательства» Высшей школы бизнеса НИУ ВШЭ:

dknatko@hse.ru

Ссылка на материалы исследования

<https://fincubator.ru/company/docs/mps/>



АССОЦИАЦИЯ
РАЗВИТИЯ
ФИНАНСОВОЙ
ГРАМОТНОСТИ



Высшая
школа
бизнеса



Торгово-
промышленная
палата
Российской
Федерации